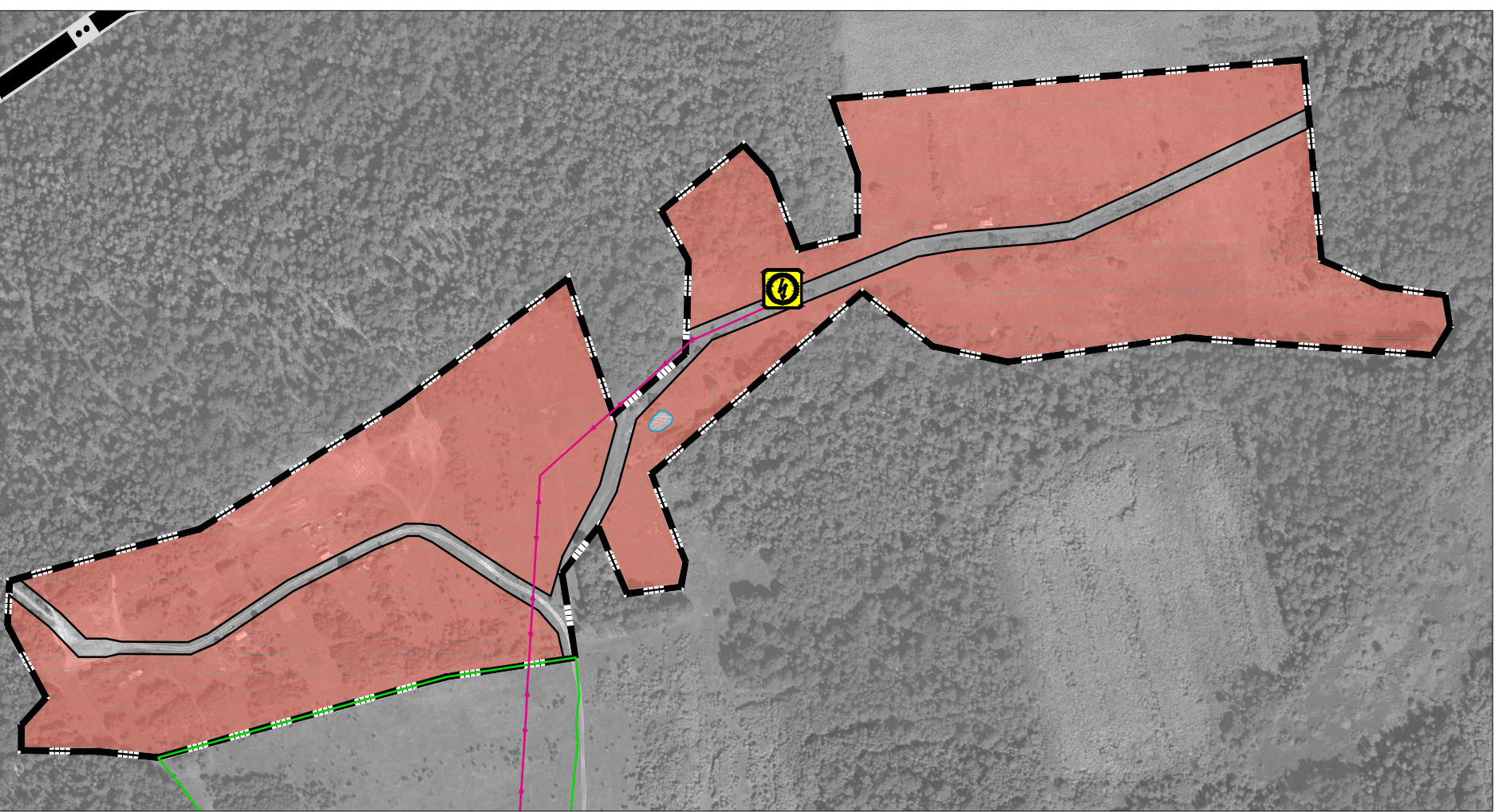


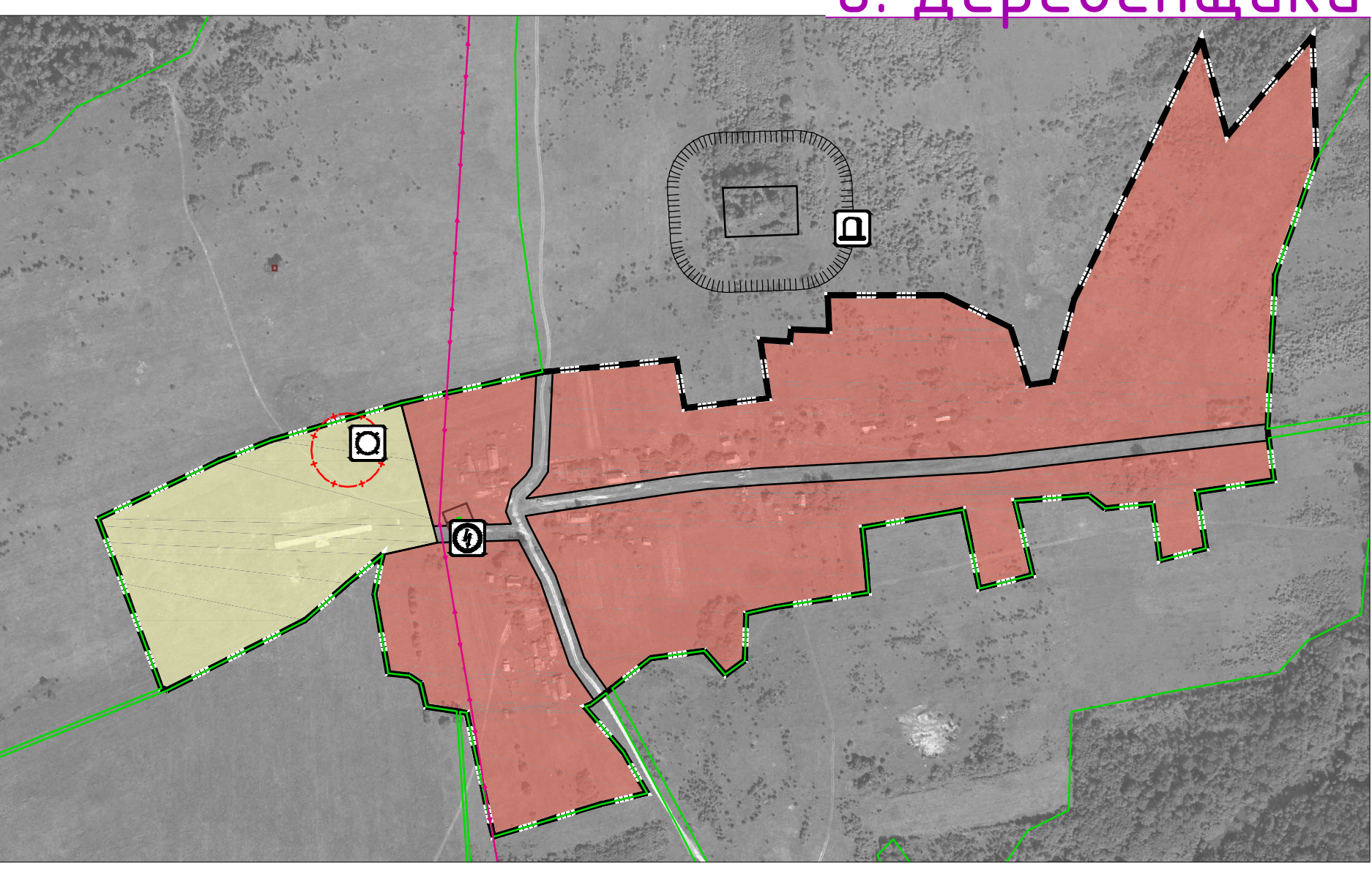
ГЕНЕРАЛЬНЫЙ ПЛАН МИХАЙЛОВСКОГО СЕЛЬСКОГО ПОСЕЛЕНИЯ ДОРОГОбУЖСКОГО РАЙОНА СМОЛЕНСКОЙ ОБЛАСТИ

Карта функциональных зон поселения. М 1:5000.

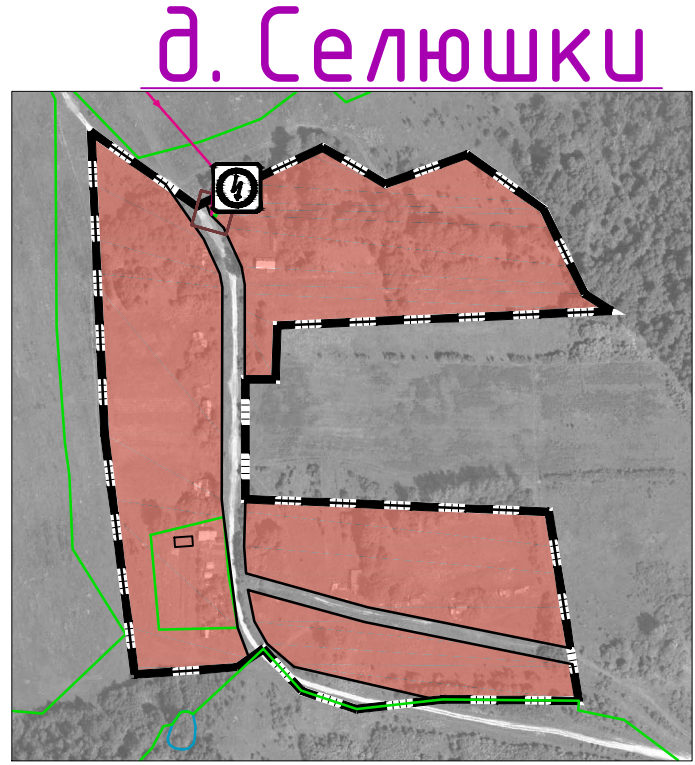
Схема расположения населенных пунктов на территории Михайловского сельского поселения (ранее Васинское) Дорогобужского района Смоленской области



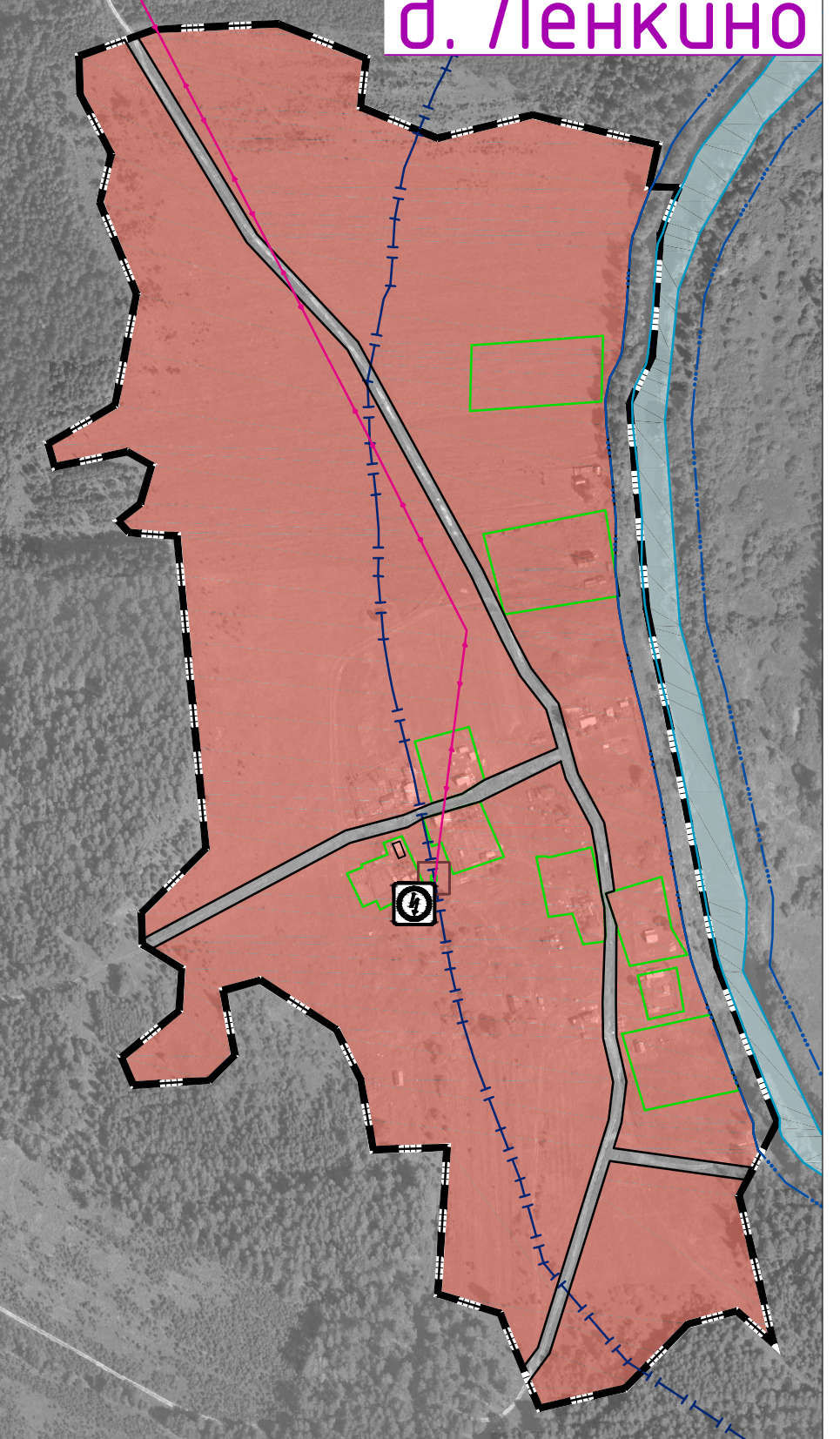
д. Деревенщики



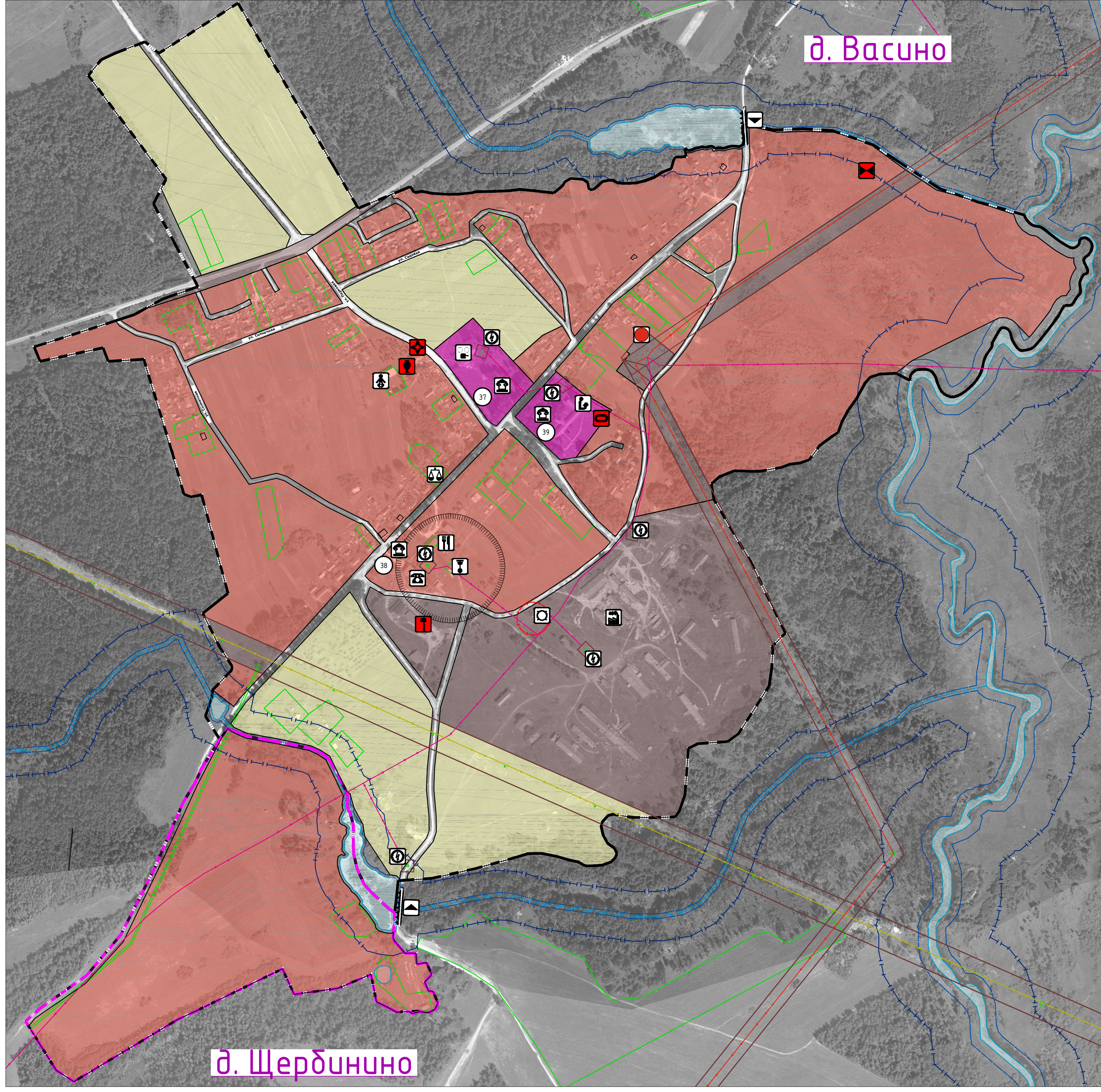
д. Ленкино



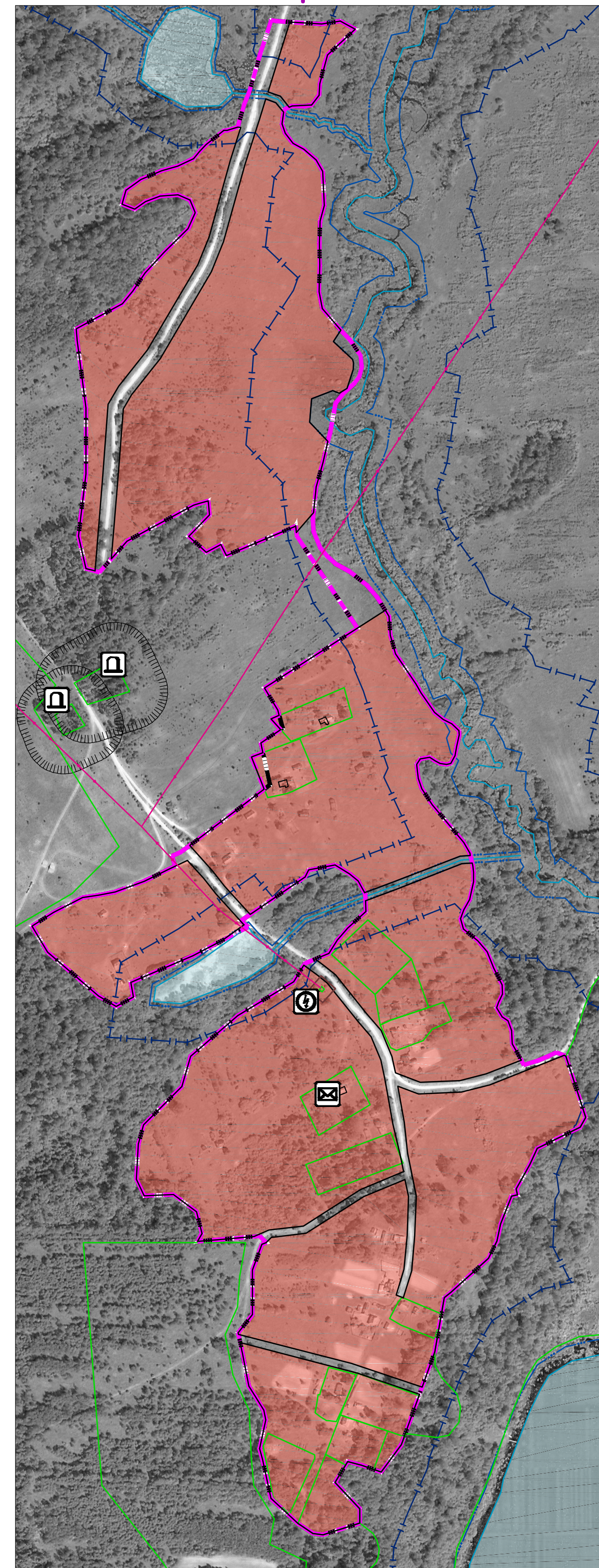
д. Селюшки



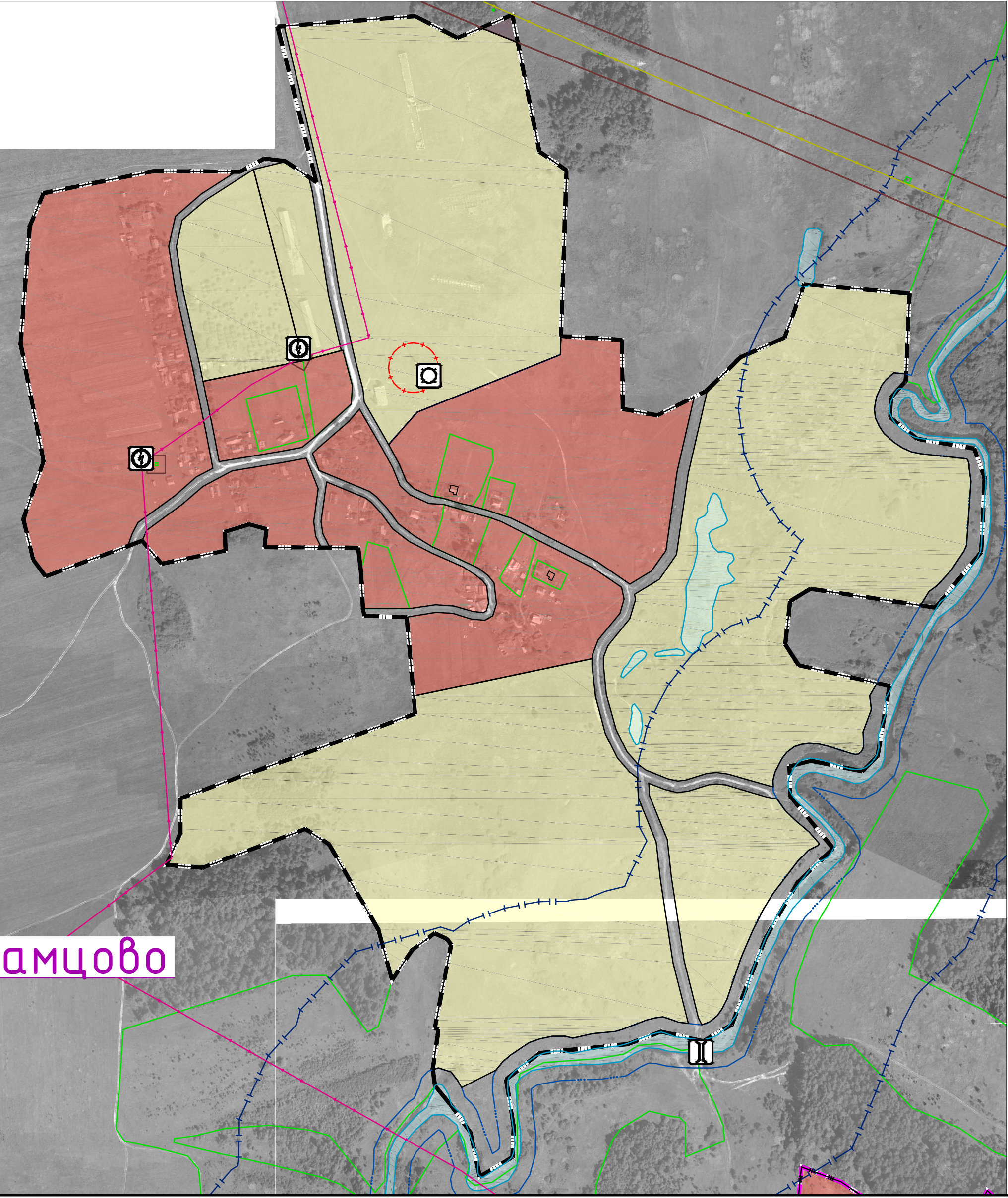
д. Васино



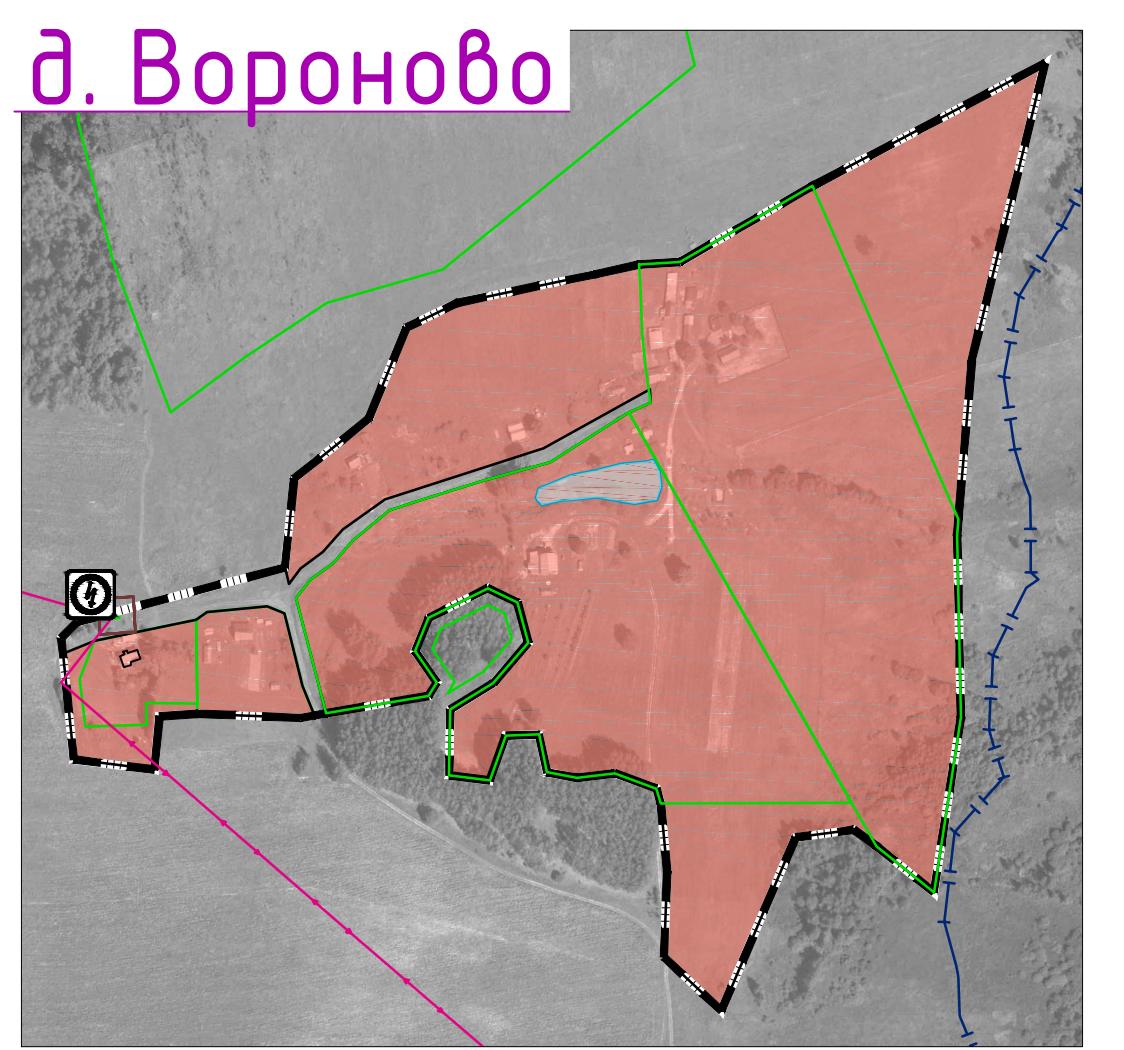
д. Щербинино



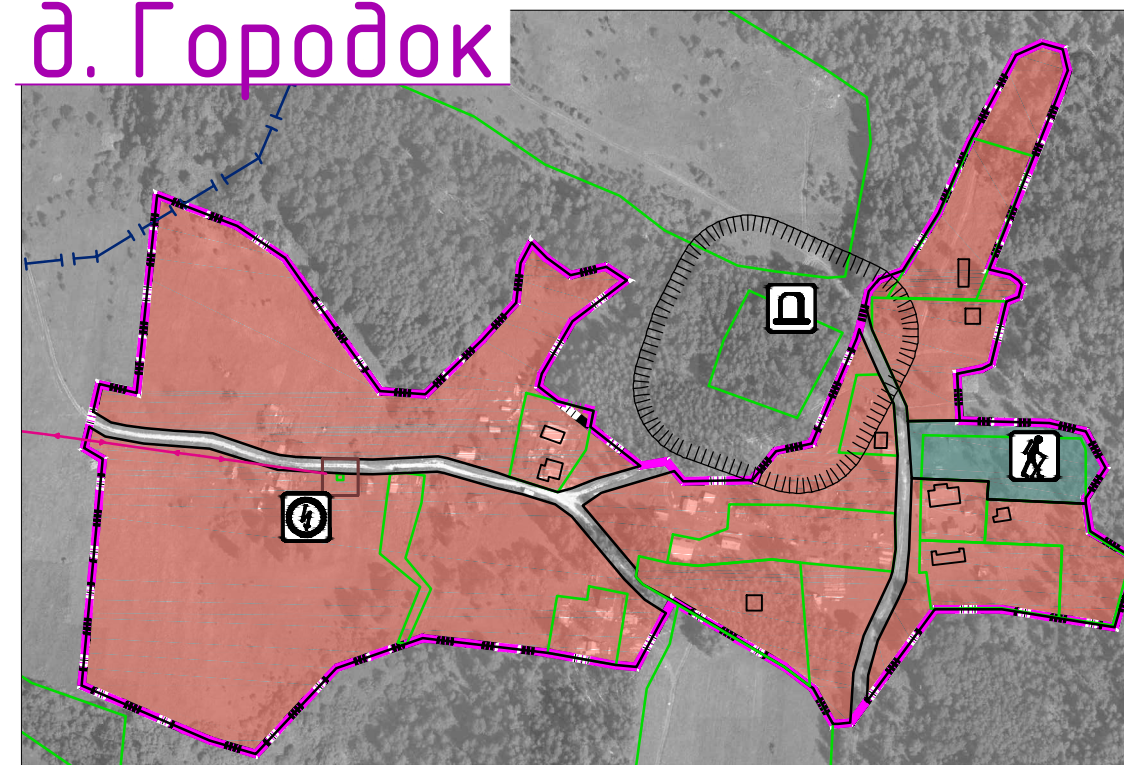
д. Абрамово



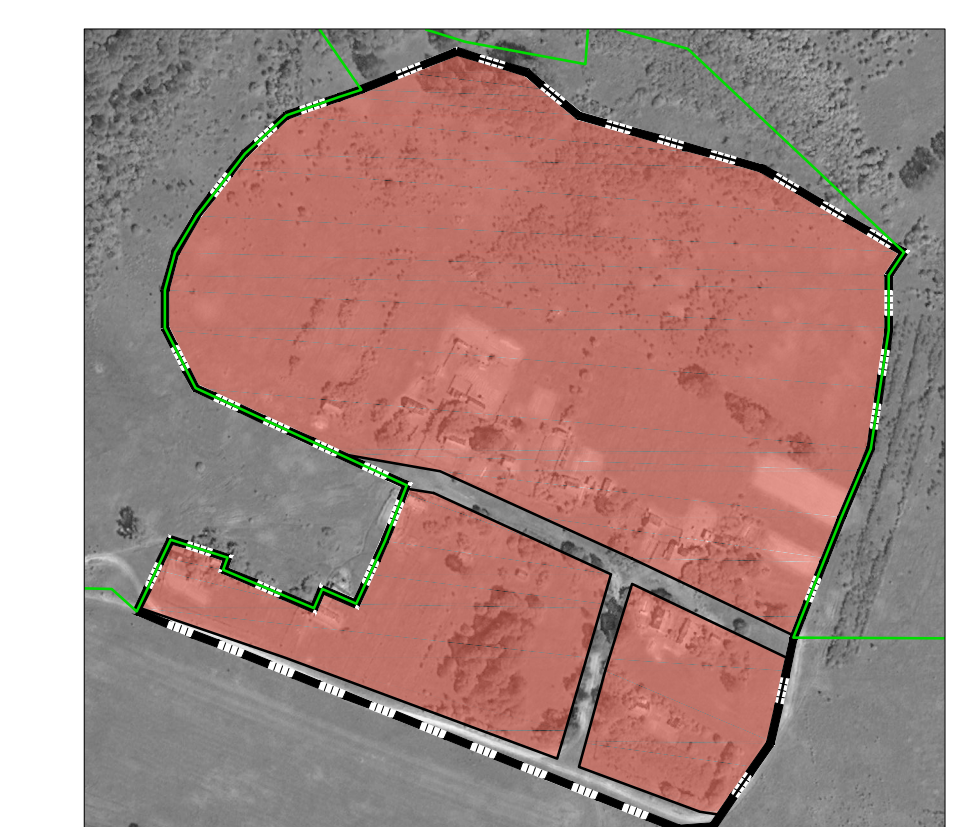
д. Вороново



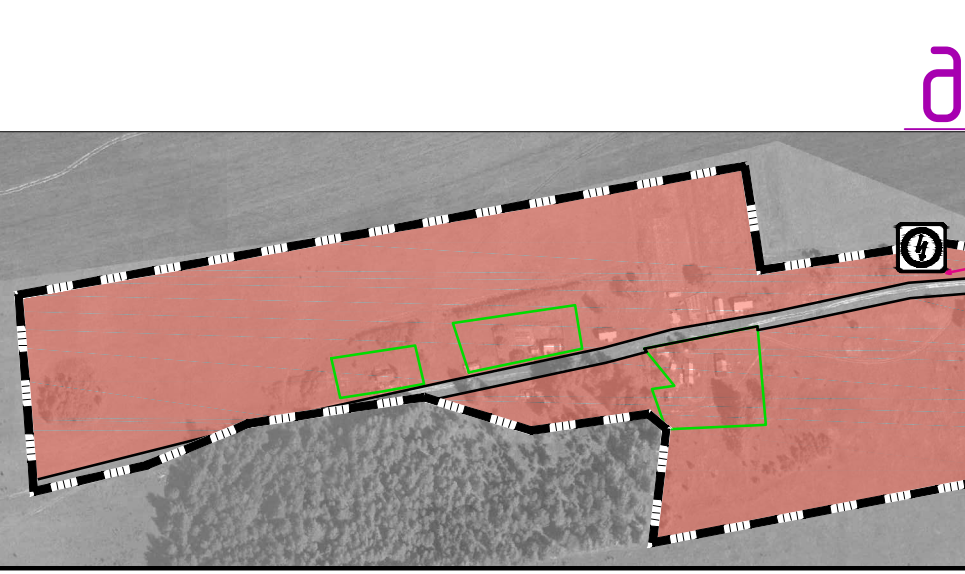
д. Леоньково



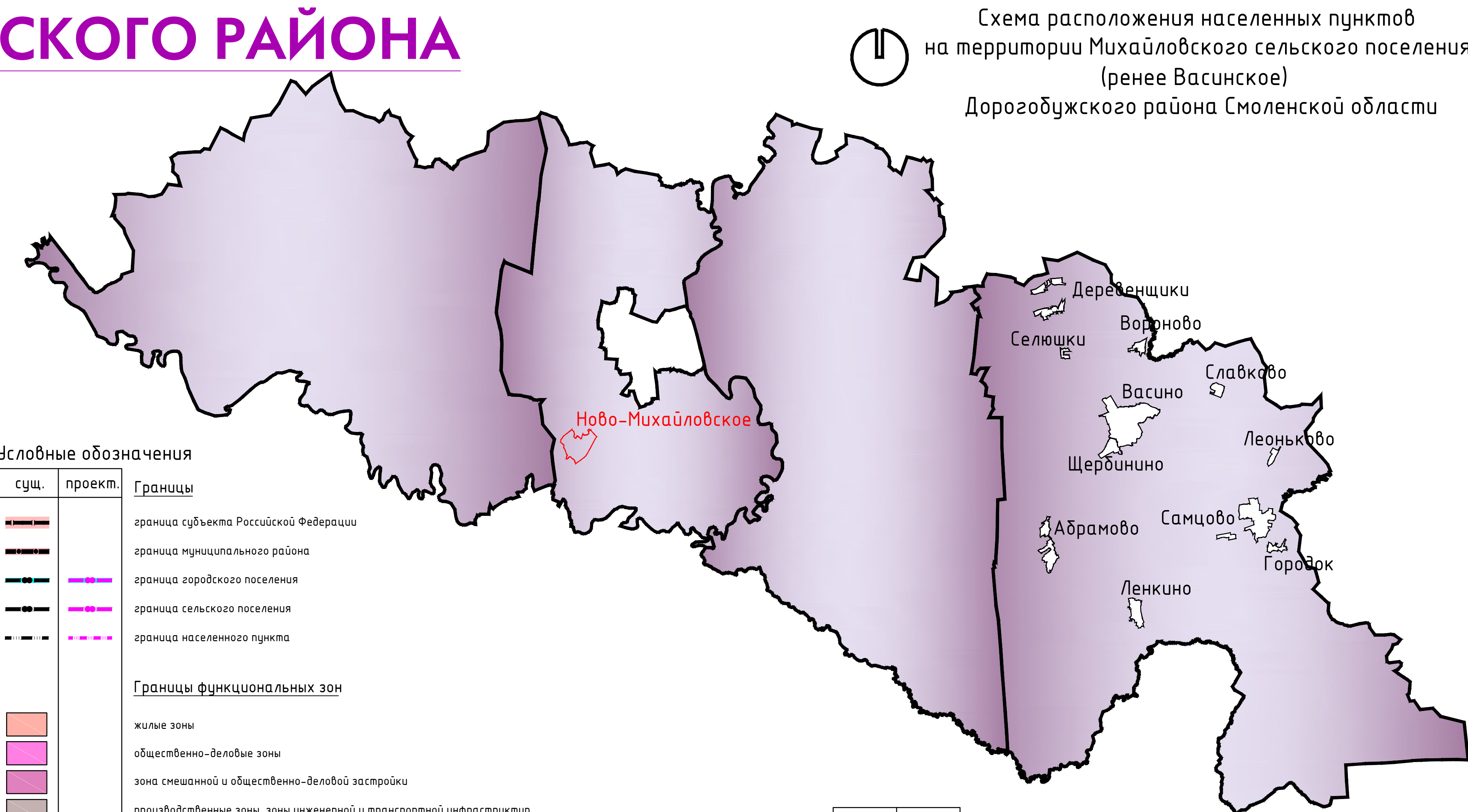
д. Городок



д. Славково



д. Самцово



Условные обозначения

| сущ. | проект. | Границы |
|---|---------|---|
| | | граница субъекта Российской Федерации |
| | | граница муниципального района |
| | | граница городского поселения |
| | | граница сельского поселения |
| | | граница населенного пункта |
| Границы функциональных зон | | |
| | | жилые зоны |
| | | общественно-деловые зоны |
| | | зона смешанной и общественно-деловой застройки |
| | | производственные зоны, зоны инженерной и транспортной инфраструктуры |
| | | зоны сельскохозяйственного использования |
| | | зоны рекреационного назначения |
| | | зоны специального назначения |
| | | территория двойного учета |
| Объекты образования и науки | | |
| | | высшая образовательная организация |
| | | общеобразовательная организация |
| Объекты культуры и искусства | | |
| | | объект культурно-просветительного назначения |
| | | объект культурно-досугового (клубного) типа |
| Объекты физической культуры и массового спорта | | |
| | | объект спорта, включающий раздельно нормируемые спортивные сооружения (объекты) (в т. ч. физкультурно-оздоровительный комплекс) |
| | | спортивное сооружение |
| Объекты здравоохранения | | |
| | | обособленное структурное подразделение медицинской организации, оказывающей первичную медико-санитарную помощь |
| Объекты социального обслуживания | | |
| | | комплексные, полустационарные и нестационарные организации социального обслуживания |
| Объекты отдыха и туризма | | |
| | | детский оздоровительный лагерь |
| | | объекты физкультурно-досугового назначения и активного отдыха |
| Прочие объекты обслуживания | | |
| | | административное здание |
| | | объект религиозной организации (объединения) |
| | | объекты торговли, общественного питания |
| | | непрямой производственный объект по предоставлению населению правых, финансовых, консультационных и иных подобных услуг |
| Предприятия и объекты добывающей и обрабатывающей промышленности | | |
| | | предприятие добывающей промышленности (кроме угледобывающей промышленности) |
| | | предприятие химической, целлюлозно-бумажной, фармацевтической промышленности, полиграфическое предприятие |
| | | предприятие по обработке древесины, производству изделий из дерева |
| Предприятия и объекты сельского и лесного хозяйства, рыболовства и рыбобудства | | |
| | | предприятие по разведению молочного крупного рогатого скота, производству сырового молока |
| | | предприятие по разведению лошадей и прочих животных семейства лошадиных |
| | | предприятие по разведению сельскохозяйственных птиц |
| Прочие объекты, связанные с производственной деятельностью | | |
| | | объект, связанный с производственной деятельностью |
| | | Объекты утилизации, обезвреживания, размещения отходов производства и потребления |
| | | объект размещения отходов |
| Объекты обслуживания и хранения автомобильного транспорта | | |
| | | водонапорная башня |
| | | артезианская скважина |
| | | станция автозаправочная |

| сущ. | проект. | Объекты водоотведения |
|---|---------|--|
| | | очистные сооружения (КОС) |
| Объекты связи | | |
| | | узел связи оконечно-транзитный (сети передачи данных) |
| | | объекты почтовой связи |
| | | иной объект связи для непосредственного обслуживания населения |
| Гидротехнические сооружения | | |
| | | регулирующие и выправительные гидротехнические сооружения |
| Места погребения | | |
| | | кладбище |
| | | воинское кладбище, военное мемориальное кладбище |
| Объекты культурного наследия (ОКН) | | |
| | | памятник |
| | | ансамбль |
| | | вспомогательное место |
| | | номер ОКН согласно Тон 3 |
| Зоны охраны объектов культурного наследия (памятников истории и культуры) народов Российской Федерации | | |
| | | защитная зона объекта культурного наследия |
| Границы зон с особыми условиями использования территорий | | |
| | | зона минимальных расстояний магистрального газопровода высокого давления |
| | | санитарно-защитная зона предприятий, сооружений и иных объектов |
| | | охранная зона инженерных коммуникаций |
| | | защитная зона |
| | | Зеребовая полоса |
| | | Первый пояс зоны санитарной охраны источника водоснабжения |
| | | Второй пояс зоны санитарной охраны источника водоснабжения |
| | | Третий пояс зоны санитарной охраны источника водоснабжения |
| Поверхностные водные объекты | | |
| | | водоток (река, ручей, канал) |
| | | водоем (озеро, пруд, обводненный карьер, водохранилище) |
| | | границы земельных участков, стоящих на учете в ГИИ |

Примечания:
1. Данные карты выполнены с точностью 1:2000.
2. На карте обозначены территории двойного учета в связи с несоответствием сведений из Единого государственного реестра недвижимости и государственного кадастра недвижимости.
3. Информация от Департамента Смоленской области по культуре и туризму касается 6 объектов, указанных с координатами и датой 31.07.2018 г.
4. Согласно статье 34.1 Федерального закона от 25.06.2002 №73-ФЗ (Вступило в силу 3 октября 2016 года) защитные зоны не устанавливаются для объектов археологического наследия, некрополи, захоронения, расположенных в границах населенных пунктов, производственных объектов, а также в границах зон санитарной охраны объектов культурного наследия.
5. Определены границы зон охраны и первого пояса ЗСО подземных источников водоснабжения для различных гидрогеологических условий территории в соответствии с методикой инженерных сетей, принятой при разработке проектной документации.
6. Газопровод инженерной сети, расположенный при разработке проектной документации.
Существующие сети напряжением 0,4 кВ относятся к сетям напряжением в составе ППТ и ПМ и должны проходить по территории общего пользования. Проектируемые сети напряжением 0,4 кВ разрабатываются в составе ППТ и ПМ и должны быть размещены в границах участка-двойного учета населенного пункта.
7. Данные чертёж показан под действо отводного права.

| | |
|--|--------------|
| Многоэтажный контракт №02-ОК/2019 от 03.08.2019 г. ПП-2 | |
| Генеральный план и правила землепользования и застройки Михайловского сельского поселения Дорогобужского района Смоленской области | |
| Лист 2 | Лист 5 |
| Разработчик: | Исполнитель: |
| М.П. | М.П. |
| Коды функциональных зон поселения: М 1:5000 | Формат А3 |