



**Общество с ограниченной ответственностью  
«ТЕЛЛУС»**

214000, г. Смоленск, пр-т Гагарина, 10/2,  
ТЦ «Гамаюн», 4 этаж, офис 432  
ИНН/КПП 6732077669/673201001  
тел./факс: 8-920-315-80-95, 8-920-660-50-56  
e-mail: [tellus\\_67@mail.ru](mailto:tellus_67@mail.ru)

*Заказчик:*

*Областное государственное казенное учреждение  
«Управление капитального строительства  
Смоленской области»*

**ДОКУМЕНТАЦИЯ ПО ПЛАНИРОВКЕ ТЕРРИТОРИИ  
ПРОЕКТ ПЛАНИРОВКИ И ПРОЕКТ МЕЖЕВАНИЯ ТЕРРИТОРИИ  
ЛИНЕЙНОГО ОБЪЕКТА**

**"Межпоселковый газопровод высокого давления от  
д. Усвятье до д. Быково Дорогобужского района Смоленской области"**

**ПРОЕКТ ПЛАНИРОВКИ ТЕРРИТОРИИ (ОСНОВНАЯ ЧАСТЬ)**

**ОБОСНОВАНИЕ ПРОЕКТА ПЛАНИРОВКИ ТЕРРИТОРИИ**

**ПРОЕКТ МЕЖЕВАНИЯ ТЕРРИТОРИИ**

Смоленск  
2016

ООО «ТЕЛЛУС»

**ООО «ТЕЛЛУС»**

214000, г. Смоленск, пр-т Гагарина, 10/2,  
ТЦ «Гамаюн», 4 этаж, офис 432  
ИНН/КПП 6732077669/673201001  
тел./факс: 8-920-315-80-95, 8-920-660-50-56  
e-mail: [tellus\\_67@mail.ru](mailto:tellus_67@mail.ru)

---

*Заказчик:  
Областное государственное казенное учреждение  
«Управление капитального строительства  
Смоленской области»*

**ДОКУМЕНТАЦИЯ ПО ПЛАНИРОВКЕ ТЕРРИТОРИИ  
ПРОЕКТ ПЛАНИРОВКИ И ПРОЕКТ МЕЖЕВАНИЯ ТЕРРИТОРИИ  
ЛИНЕЙНОГО ОБЪЕКТА**

"Межпоселковый газопровод высокого давления от  
д. Усвятье до д. Быково Дорогобужского района Смоленской области"

ПРОЕКТ ПЛАНИРОВКИ ТЕРРИТОРИИ (ОСНОВНАЯ ЧАСТЬ)

ОБОСНОВАНИЕ ПРОЕКТА ПЛАНИРОВКИ ТЕРРИТОРИИ

ПРОЕКТ МЕЖЕВАНИЯ ТЕРРИТОРИИ

Директор  
ООО «Теллус»  
Кадастровый инженер

Т.Н. Демочкина  
А.О. Горяинова

Смоленск  
2016

ООО «ТЕЛЛУС»



**ПРОЕКТ ПЛАНИРОВКИ И ПРОЕКТ МЕЖЕВАНИЯ ТЕРРИТОРИИ  
ЛИНЕЙНОГО ОБЪЕКТА**

**СОСТАВ ПРОЕКТА:**

**1. Проект планировки территории (основная часть)**

- 1.1. Текстовые материалы
- 1.2. Графические материалы

<b>№№ п/п</b>	<b>Наименование</b>	<b>Лист</b>	<b>Масштаб</b>
1.	Чертеж планировки территории	7	1:3000

**2. Обоснование проекта планировки территории**

- 2.1. Текстовые материалы
- 2.2. Графические материалы

<b>№№ п/п</b>	<b>Наименование</b>	<b>Лист</b>	<b>Масштаб</b>
1.	Схема территориальных зон и зон с особыми условиями использования территории	7	1:3000

**3. Проект межевания территории**

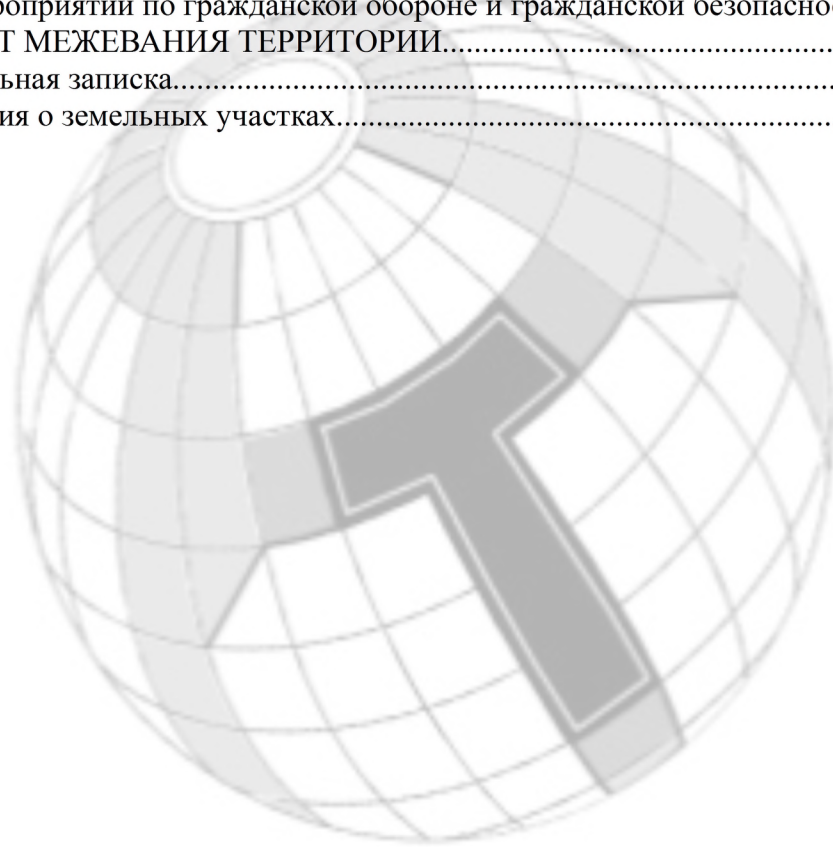
- 3.1. Текстовые материалы
- 3.2. Графические материалы

<b>№№ п/п</b>	<b>Наименование</b>	<b>Лист</b>	<b>Масштаб</b>
1.	Чертеж межевания территории	7	1:3000

**4. Приложения**

## Оглавление

Том 1 .ПРОЕКТ ПЛАНИРОВКИ ТЕРРИТОРИИ (ОСНОВНАЯ ЧАСТЬ).....	5
1.1 .Общие сведения.....	5
1.2 .Характеристика объектов капитального строительства.....	6
1.3 .Характеристика участка проектирования.....	7
Том 2 .ОБОСНОВАНИЕ ПРОЕКТА ПЛАНИРОВКИ ТЕРРИТОРИИ.....	8
2.1 .Общие данные.....	8
2.2 .Обоснование размещения линейного объекта и его параметров.....	9
2.3 .Мероприятия по обеспечению сохранности объектов культурного наследия.....	9
2.4 .Обеспечение противопожарной безопасности.....	9
2.5 .Охрана окружающей среды.....	11
2.6 .Защита территории от чрезвычайных ситуаций природного и техногенного характера, проведение мероприятий по гражданской обороне и гражданской безопасности.....	12
Том 3 .ПРОЕКТ МЕЖЕВАНИЯ ТЕРРИТОРИИ.....	14
3.1 .Пояснительная записка.....	14
3.2 .Информация о земельных участках.....	15



## Том 1 . ПРОЕКТ ПЛАНИРОВКИ ТЕРРИТОРИИ (ОСНОВНАЯ ЧАСТЬ)

### 1.1 . Общие сведения

Документация по планировке территории — *проект планировки и проект межевания территории линейного объекта "Межпоселковый газопровод высокого давления от д. Усвятье до д. Быково Дорогобужского района Смоленской области"* разработана в рамках выполнения договора подряда №43/16 от 17.08.2016 г., заключенного между областным государственным казенным учреждением «Управление капитального строительства Смоленской области» (далее - Заказчик) и ООО «Теллус» (далее — Подрядчик) на основании сведений, предоставленных Заказчиком и исходных данных, собранных Подрядчиком.

Проект планировки с проектом межевания в его составе разработан в соответствии со следующими документами:

#### *Нормативно-правовая база*

- ◆ Градостроительный кодекс РФ Федерации от 29 декабря 2004 г. №190-ФЗ;
- ◆ Земельный кодекс РФ от 25 октября 2001 г. №136-ФЗ;
- ◆ СП 42.13330.2011 «Градостроительство. Планировка и застройка городских и сельских поселений»;
- ◆ СП 62.13330.2011 «Газораспределительные системы»;
- ◆ СанПиН 2.2.1/2.1.1.1200-03 «Санитарно-защитные зоны и санитарная классификация предприятий, сооружений и иных объектов»;

#### *Материалы территориального планирования*

- ◆ Генеральный план Балакиревского сельского поселения Дорогобужского района Смоленской области, утвержденный Решением совета депутатов Балакиревского сельского поселения Дорогобужского района Смоленской области №11 от 25.05.2015 г.;
- ◆ Правила землепользования и застройки Балакиревского сельского поселения Дорогобужского района Смоленской области, утвержденные Решением совета депутатов Балакиревского сельского поселения Дорогобужского района Смоленской области №11 от 25.05.2015 г.;



Документация по планировке территории  
Проект планировки и проект межевания территории линейного объекта  
"Межпоселковый газопровод высокого давления от  
д. Усвятье до д. Быково Дорогобужского района Смоленской области"

- ◆ Генеральный план Усвятского сельского поселения Дорогобужского района Смоленской области, утвержденный Решением совета депутатов Усвятского сельского поселения Дорогобужского района Смоленской области №16 от 25.08.2015 г.;
- ◆ Правила землепользования и застройки Усвятского сельского поселения Дорогобужского района Смоленской области, утвержденные Решением совета депутатов Усвятского сельского поселения Дорогобужского района Смоленской области №16 от 25.08.2015 г.;

*Иная исходно-разрешительная документация*

- ◆ Техническое задание к Договору №43/16 от 17.08.2016 г.;
- ◆ Приказ Департамента Смоленской области по строительству и жилищно-коммунальному хозяйству №109-03 от 24.10.2016 г.;
- ◆ Технические условия на присоединение к газораспределительной сети объекта газификации, распределительный газопровод высокого и низкого давления, к жилым домам, общественным и административно-бытовым зданиям;
- ◆ Дополнительное соглашение к Договору №71 к-ту/2012 от 05.10.2012 г., Письмо о продлении срока действия технических условий №0318 от 01.02.2016 г.;
- ◆ Письмо Департамента Смоленской области по охране, контролю и регулированию использования лесного хозяйства, объектов животного мира и среды их обитания №01-10-1259 от 26.06.2013 г.
- ◆ Фрагмент Проектной документации межпоселкового газопровода высокого давления от дер. Усвятье до дер. Быково Дорогобужского района Смоленской области (титульный лист, лист №3);
- ◆ Договор безвозмездного срочного пользования участком, принадлежащим на праве собственности, заключенный с Администрацией Усвятского сельского поселения Дорогобужского района Смоленской области;
- ◆ Договор безвозмездного срочного пользования земельным участком с кадастровым номером 67:06:0050203:1;
- ◆ Договор безвозмездного срочного пользования земельным участком с кадастровым номером 67:06:0050203:200;
- ◆ Акт приемки-передачи к договору безвозмездного срочного пользования



земельным участком с кадастровым номером 67:06:0050203:197, 67:06:0050202:97.

## **1.2 . Характеристика объектов капитального строительства**

Согласно имеющейся исходно-разрешительной документации, предусматривается строительство межпоселкового газопровода высокого давления для газоснабжения жилой зоны от д. Усвятье до д. Быково Дорогобужского района Смоленской области.

Координаты газопровода в точке подключения: проектируемый газопровод, диаметр 110 мм. Максимальное давление газа в точке подключения 0,6 МПа, минимальное давление газа в точке подключения 0,6 МПа.

Прокладка газопровода предусмотрена в подземном исполнении из полиэтиленовых труб. Переходы через автомобильные дороги, водные преграды и т.д., установка секционирующих отключающих устройств на газопроводе предусмотрены в соответствии со сводом правил СП 62.13330.2011.

Охранная зона проектируемого объекта устанавливается в соответствии с постановлением Правительства РФ от 20 ноября 2000 г. №878 «Об утверждении Правил охраны газораспределительных сетей» (далее — Правила). В соответствии с Правилами охранная зона вдоль трасс наружных газопроводов представляет собой территорию, ограниченную условными линиями, проходящими на расстоянии 2 метров с каждой стороны газопровода. Хозяйственная деятельность в охранной зоне проектируемого объекта осуществляется в соответствии с п. 14 Правил.

## **1.3 . Характеристика участка проектирования**

В административном отношении район работ расположен на территории двух муниципальных образований: Балакиревское сельское поселение Дорогобужского района Смоленской области и Усвятское сельское поселение Дорогобужского района Смоленской области. Участок проектирования расположен вдоль (с км 69+957 по км 78+180) справа и пересечение (км 78+180) автомобильной дороги «Смоленск-Вязьма-Зубцов (участок Старой Смоленской дороги Смоленск — Вязьма)» III технической категории в Дорогобужском районе Смоленской области, пересечение (км 0+050) автомобильной дороги «Смоленск-Вязьма-Зубцов (участок Старой Смоленской дороги Смоленск-Вязьма)» - Кузино IV

Документация по планировке территории  
Проект планировки и проект межевания территории линейного объекта  
"Межпоселковый газопровод высокого давления от  
д. Усвятье до д. Быково Дорогобужского района Смоленской области"

технической категории в Дорогобужском районе Смоленской области. Большая часть трассы проектируемого газопровода проходит по межселенной территории. Проектируемый газопровод частично проходит по территории д. Быково Балакиревского сельского поселения.

Балакиревское сельское поселение — муниципальное образование в составе [Дорогобужского района Смоленской области](#) России. Административный центр — деревня Быково. На территории поселения находятся 9 населённых пунктов. Площадь административного центра составляет 2,34 км<sup>2</sup>, тип климата умеренно-континентальный, население 177 человек, плотность 75,64 чел./км<sup>2</sup>.

Усвятское сельское поселение — муниципальное образование в составе Дорогобужского района [Смоленской области России](#). Административный центр — деревня Усвятье. Административный центр расположен в центральной части области в 12,5 км к западу от Дорогобужа, у автодороги [Р134 «Старая Смоленская Смоленск](#) — Дорогобуж — Вязьма — Зубцов, на левом берегу реки Ужа. Население — 432 жителя, климат умеренно-континентальный.

Проектируемые участки под строительство газопровода проходят по землям населенных пунктов, лесным землям и землям сельскохозяйственного назначения.

Участки, отнесенные к землям населенного пункта деревни **Быково** - :ЗУ1 (2136 м<sup>2</sup>), в границах кадастрового квартала 67:06:0670101, 67:06:0050202;

Части земельных участков, образуемые для строительства проектируемого газопровода, отнесенные к землям лесного фонда - **С10 (822 м<sup>2</sup>)**, **С11 (362 м<sup>2</sup>)**, **С12 (162 м<sup>2</sup>)**.

Участки, отнесенные к землям сельскохозяйственного назначения, в границах **Балакиревского сельского поселения** - :ЗУ2 (1194 м<sup>2</sup>), :ЗУ3 (57 м<sup>2</sup>), :ЗУ4 (187 м<sup>2</sup>).

Части земельных участков, образуемые для строительства проектируемого газопровода, находящихся в частной собственности, расположенные на территории **Балакиревского сельского поселения** - :97:С1 (3558 м<sup>2</sup>), :197:С2 (254 м<sup>2</sup>).

Участки, отнесенные к землям сельской администрации деревни **Усвятье**, в соответствии с материалами перераспределения ТсОО «Маяк» Дорогобужского района Смоленской области - :ЗУ14 (1093 м<sup>2</sup>), :ЗУ15 (389 м<sup>2</sup>), :ЗУ16 (170 м<sup>2</sup>).

Участки, отнесенные к землям сельскохозяйственного назначения, в границах **Усвятского**



Документация по планировке территории  
Проект планировки и проект межевания территории линейного объекта  
"Межпоселковый газопровод высокого давления от  
д. Усвятье до д. Быково Дорогобужского района Смоленской области"

**сельского поселения - :ЗУ5 (28 м2), :ЗУ6 (870 м2), :ЗУ7 (704 м2), :ЗУ8 (8 м2), :ЗУ9 (118 м2), :ЗУ13 (34 м2).**

Участки, отнесенные к землям сельскохозяйственного назначения, в границах земельного участка коллективно-долевой собственности с кадастровым номером 67:06:0000000:118 (ТсОО «Маяк») - **С17 (3535 м2).**

Части земельных участков, образуемые для строительства проектируемого газопровода, находящихся в частной собственности, расположенные на территории **Усвятского сельского поселения - :210:С3 (4261 м2), :1:С4 (723 м2), :210:С5 (4562 м2), :200:С6 (2240 м2), :201:С7 (220 м2), :274:С8 (841 м2), :275:С9 (373 м2).**

Проектируемый газопровод пересекает автомобильную дорогу «Смоленск-Вязьма-Зубцов (участок Старой Смоленской дороги Смоленск — Вязьма)» на территории Усвятского сельского поселения, путем прокола, под всей длиной прокола земельные участки под строительство газопровода не формируются.

Площадь территории под формируемой границей красной линии составляет — 28 921 м2.

Площадь территории охранной зоны проектируемого газопровода составляет — 29 022 м2.

## Том 2 . ОБОСНОВАНИЕ ПРОЕКТА ПЛАНИРОВКИ ТЕРРИТОРИИ

### 2.1 . Общие данные

Проект планировки подготовлен на основании документов территориального планирования, в соответствии с требованиями технических регламентов, нормативов градостроительного проектирования.

Исходно-разрешительная документация, используемая для подготовки проекта планировки территории и проекта межевания территории:

- ◆ Техническое задание к Договору №43/16 от 17.08.2016 г.;
- ◆ Приказ Департамента Смоленской области по строительству и жилищно-коммунальному хозяйству №109-03 от 24.10.2016 г.;
- ◆ Технические условия на присоединение к газораспределительной сети объекта газификации, распределительный газопровод высокого и низкого давления, к жилым домам, общественным и административно-бытовым зданиям;
- ◆ Дополнительное соглашение к Договору №71 к-ту/2012 от 05.10.2012 г., Письмо о продлении срока действия технических условий №0318 от 01.02.2016 г.;
- ◆ Письмо Департамента Смоленской области по охране, контролю и регулированию использования лесного хозяйства, объектов животного мира и среды их обитания №01-10-1259 от 26.06.2013 г.;
- ◆ Топографическая съемка в масштабе 1:500.

Проект планировки выполняется для определения места размещения линейного объекта *«Межпоселковый газопровод высокого давления от д. Усвятье до д. Быково Дорогобужского района Смоленской области»*. Трасса проектируемого газопровода следует от точки врезки в проектируемый газопровод высокого давления в районе задвижки Ду 150 в д. Усвятье до проектируемого ГРП в д. Быково Дорогобужского района Смоленской области.

Результатом проекта планировки и межевания территории являются планировочные схемы, на которых показаны:

- ◆ участок под прокладку линейного объекта - трассы газоснабжения;
- ◆ участки, подлежащие инженерному снабжению;



- ◆ характерные точки участка межевания;
- ◆ границы зон с особыми условиями использования;

## **2.2 . Обоснование размещения линейного объекта и его параметров**

Трасса прохождения газопровода спланирована вдоль автомобильной дороги «Смоленск-Вязьма-Зубцов (участок Старой Смоленской дороги Смоленск — Вязьма)» III технической категории в Дорогобужском районе Смоленской области, пересечение (км 0+050) автомобильной дороги «Смоленск-Вязьма-Зубцов (участок Старой Смоленской дороги Смоленск-Вязьма)» - Кузино IV технической категории в Дорогобужском районе Смоленской области с учетом имеющихся границ землепользований и с учетом расположения существующих коммуникаций и их охранных зон.

Большая часть проектируемой территории расположена на землях сельскохозяйственного производства и частных землях.

Прокладка газопровода высокого давления планируется в подземном исполнении с использованием полиэтиленовых труб, переходы через автомобильные дороги, водные преграды и т.д. предусмотрены в соответствии с СП 62.13330.2011.

Общая протяженность проектируемого газопровода низкого давления — 7 км.

Диаметры газопровода, марки шаровых кранов, тип изоляции (при наличии) будут определены в процессе проектирования.

## **2.3 . Мероприятия по обеспечению сохранности объектов культурного наследия**

Прокладка сетей не затрагивает территории памятников природы, объектов культурного наследия. Проведение мероприятий по обеспечению сохранности памятников природы, объектов культурного наследия не требуется, т.к. на проектируемой территории их не обнаружено.

## **2.4 . Обеспечение противопожарной безопасности**

При обеспечении пожарной безопасности следует руководствоваться требованиями «Правилами противопожарного режима в Российской Федерации» № 390 от 25.04.2012 г., ГОСТ 12.1.004-91 «Система стандартов безопасности труда. Пожарная

безопасность. Общие требования», Федерального закона №123-ФЗ от 22.07.08г. «Технический регламент о требованиях пожарной безопасности» и другими утвержденными в установленном порядке строительными нормами и правилами, нормативными документами, регламентирующими требования пожарной безопасности.

Перед строительством газопровода строительско-монтажная организация обязана поставить в известность местные органы пожарной безопасности о сроках проведения работ по строительству газопровода. На строительном участке должна быть инструкция по пожарной безопасности, разработанная с учетом конкретных условий. Ответственность за организацию мероприятий пожарной охраны, своевременное выполнение противопожарных мероприятий и мер пожарной безопасности возлагается на руководство строительско-монтажной организации и ответственных лиц в строительной бригаде, назначенных приказом по строительско-монтажной организации. Ответственность за соблюдение противопожарных мероприятий на рабочем месте возлагается на рабочего, обслуживающего данный участок работы. Правила применения на территории объекта открытого огня, проезда транспорта допустимость курения и проведения временных пожароопасных работ устанавливаются общими объектовыми инструкциями о мерах пожарной безопасности.

Приказом (инструкцией) должен быть установлен соответствующий противопожарный режим, в том числе:

- определены и обозначены места для курения;
- определены места и допустимое количество одновременно находящихся в помещениях материалов;
- установлен порядок уборки горючих отходов, хранения промасленной спецодежды;
- определен порядок обесточивания электрооборудования в случае пожара и окончании рабочего дня;
- определен порядок и сроки прохождения противопожарного инструктажа и занятий по пожарно-техническому минимуму, а также назначены ответственные за их проведение.

До начала основного строительства, в местах размещения санитарно-бытовых помещений в составе проекта производства работ предусмотреть дополнительные мероприятия, обеспечивающие пожарную безопасность в соответствии требований



Правилами противопожарного режима в Российской Федерации.

Временные бытовые помещения располагаются на расстоянии не далее 500 метров от места производства работ и перемещаются по ходу проведения работ. Во всех инвентарных санитарно - бытовых помещениях должны находиться первичные средства пожаротушения (огнетушители), на площадке строительства смонтированы пожарные щиты. Пожарные щиты также перемещаются по трассе по ходу проведения работ.

## **2.5 . Охрана окружающей среды**

Проектируемый газопровод должен удовлетворять всем нормам и требованиям СП 42.13330.2011 «Градостроительство. Планировка и застройка городских и сельских поселений» (введен в действие 20.05.2011 г., утвержден приказом Минрегиона России от 28 декабря 2010г. №820) без какого-либо отступления от него.

Производство строительно-монтажных работ должно проводиться с учетом требований СанПиН 2.2.3.11384-03 «Гигиенические требования к организации строительного производства и строительных работ». Работы следует выполнять только в пределах полосы временного отвода земель.

При проведении строительно-монтажных работ предусматривается осуществление ряда мероприятий по охране окружающей природной среды.

Работа строительных машин и механизмов должна быть отрегулирована на минимально допустимый выброс выхлопных газов и уровень шума и вибрации.

Электромагнитные и радиационные излучения при прокладке газопровода также отсутствуют.

Отходы, образующиеся в процессе строительства, не токсичные. Проектом предусмотрено все виды отходов временно складировать в закрытые металлические контейнеры с последующей транспортировкой их на согласованные с районной администрацией места.

При соблюдении норм и правил сбора и хранения отходов, а также своевременном удалении отходов с территории строительства отрицательное воздействие отходов на окружающую среду максимально снижено.

Все строительно-монтажные работы производятся последовательно и не

совпадают во времени. В связи с этим, загрязняющие вещества, выбрасываемые в атмосферу, носят кратковременный характер и не оказывают вредного воздействия на атмосферный воздух в период строительно-монтажных работ.

При организации строительной площадки вблизи зеленых насаждений работа строительных машин и механизмов должна обеспечивать сохранность существующих зеленых насаждений. Выпуск воды со стройплощадок и временных дорог должен быть организован на одернованные склоны, защищенные от размыва ливневыми стоками.

Предоставляемые во временное пользование земельные участки после окончания строительно-монтажных работ должны быть рекультивированы (восстановлены). Рекультивации подлежит строительная полоса трубопроводов по всей ширине отвода земель.

## **2.6 . Защита территории от чрезвычайных ситуаций природного и техногенного характера, проведение мероприятий по гражданской обороне и гражданской безопасности**

Чрезвычайная ситуация (ЧС) - обстановка на определенной территории, сложившаяся в результате аварии, опасного природного явления, катастрофы, стихийного или иного бедствия, которые могут повлечь или повлекли за собой человеческие жертвы, ущерб здоровью людей или окружающей природной среде, значительные материальные потери и нарушение условий жизнедеятельности людей.

Возможными источниками чрезвычайных ситуаций техногенного и природного характера могут являться:

1. Взрыв и пожар на трассе газопровода, также пожары и аварии на ГРПШ и в результате повреждения оборудования или нарушения технологической дисциплины.
2. Аварии на автодороги местного значения, по которой могут перевозиться ГСМ и СУГ. При разливе (выбросе) ГСМ и СУГ возможно образование зон разрушения и пожаров, в которые может попасть проектируемый объект.
3. Отклонение климатических условий от ординарных (лесные пожары, сильные морозы, паводки и пр.) которые могут привести к аварии на проектируемом объекте.

Предупреждение чрезвычайных ситуаций – комплекс мероприятий, проводимых



Документация по планировке территории  
Проект планировки и проект межевания территории линейного объекта  
"Межпоселковый газопровод высокого давления от  
д. Усвяты до д. Быково Дорогобужского района Смоленской области"

заблаговременно и направленных на максимально возможное уменьшение риска возникновения чрезвычайных ситуаций, а также на сохранение здоровья людей, снижение размеров ущерба окружающей среде и материальных потерь в случае их возникновения.

Согласно нормативным документам по гражданской обороне газопровод высокого давления является потенциально-опасным для объекта, к которому он прокладывается, т.е. «является объектом, на котором используют или транспортируют пожаровзрывоопасные вещества (газ), создающие реальную угрозу возникновения источника чрезвычайной ситуации».

Возникновение чрезвычайных ситуаций на проектируемом участке инженерных сетей маловероятно, но полностью не исключено. Мероприятия по предупреждению чрезвычайных ситуаций предусмотрены при проектировании и строительстве газопровода, а также в организации контроля над их состоянием в процессе эксплуатации.

В процессе строительства газопровода предусматривается повышение качества строительно-монтажных работ, что существенно обеспечит надежность эксплуатации инженерных сетей.

Мероприятия по предупреждению чрезвычайных ситуаций на проектируемых инженерных сетях в период их эксплуатации заключаются в основном в организации постоянного контроля над состоянием инженерных сетей, проведением технического обслуживания и плановых ремонтных работ специализированными организациями.

В случае стихийных бедствий (урагана, землетрясения, паводковых вод, наводнения и т.п.) эксплуатационным службам необходимо организовать усиленный контроль над состоянием газопровода.

### **Том 3 . ПРОЕКТ МЕЖЕВАНИЯ ТЕРРИТОРИИ**

#### **3.1 . Пояснительная записка**

Подготовка проекта межевания осуществлена применительно к застроенным и подлежащим застройке территориям, расположенным в границах элементов планировочной структуры.

Подготовка проектов межевания застроенных территорий осуществляется в целях установления границ застроенных земельных участков и границ незастроенных земельных участков. Подготовка проектов межевания подлежащих застройке территорий осуществляется в целях установления границ незастроенных земельных участков, планируемых для предоставления физическим и юридическим лицам для строительства, а также границ земельных участков, предназначенных для размещения объектов капитального строительства федерального, регионального или местного значения. Подготовка проектов межевания территорий осуществляется в составе проектов планировки территорий или в виде отдельного документа.

Проект межевания территории включает в себя чертеж межевания территории, на котором отображаются:

1. Красные линии, утвержденные в составе проекта планировки территории;
2. Границы застроенных земельных участков, в том числе границы земельных участков, на которых расположены линейные объекты;
3. Границы формируемых земельных участков, планируемых для предоставления физическим и юридическим лицам для строительства;
4. Границы зон с особыми условиями использования территорий.

Проектируемые красные линии газопровода проходят по границе охранной зоны газопровода, ограниченной условными линиями, проходящими на расстоянии 2 метров с каждой стороны газопровода.

Согласно проекту планировки и межевания территории линейного объекта *«Межпоселковый газопровод высокого давления от д. Усвятье до д. Быково Дорогобужского района Смоленской области»* для земельного участка, обозначенного на чертеже межевания устанавливается обременение – охранный зона газопровода.



Документация по планировке территории  
Проект планировки и проект межевания территории линейного объекта  
"Межпоселковый газопровод высокого давления от  
д. Усвятье до д. Быково Дорогобужского района Смоленской области"

Каталог координат поворотных точек границ охранной зоны проектируемого газопровода приведен в *Приложении 2*.

При использовании данных земель в дальнейшем любые работы по строительству, посадке многолетних насаждений, прокладке инженерных сетей и прочие действия, связанные с земляными работами и/или строительством в границах охранной зоны газопровода, необходимо согласовывать с организацией, эксплуатирующей газопровод, а так же соблюдать иные ограничения в использовании территории, установленные законодательством для охранных зон сетей газоснабжения. Действие градостроительного регламента на земельные участки, занятые линейными объектами, не распространяется (в соответствии с пунктом 4 статьи 36 Градостроительного кодекса РФ).

### **3.2 . Информация о земельных участках**

Рассматриваемая для проектирования территория расположена в границах четырех кадастровых кварталов: 67:06:0670101, 67:06:0050202, 67:06:0050203, 67:06:0050102.

Проектом межевания предусмотрено образование шестнадцати земельных участков. Образуемые земельные участки расположены на территории Балакиревского и Усвятского сельских поселений Дорогобужского района Смоленского района, в том числе на территории д. Быково Балакиревского сельского поселения. Большая часть проектируемой территории расположена на землях сельскохозяйственного назначения, коллективно-долевой собственности, частной собственности. Проект межевания выполнен с учетом сведений государственного кадастра недвижимости в форме кадастровых планов территории.

Общая площадь территории межевания - 28924 кв. м. Каталог координат поворотных точек границ межевания земельного участка приведен в *Приложении 1*.

Сведения о местоположении существующих земельных участков, объектов капитального строительства, о местоположении образуемых земельных участках, а также об образуемых частях земельных участков отражены на *Чертеже межевания территории*.

Информация о землях (земельных участках) расположенных в границах проектирования приведена в *Таблице 1*.

Документация по планировке территории  
 Проект планировки и проект межевания территории линейного объекта  
 "Межпоселковый газопровод высокого давления от  
 д. Усвяты до д. Быково Дорогобужского района Смоленской области"

Кадастровый номер или обозначение земельного участка	Адрес/местоположение	Категория земель	Разрешенное использование	Площадь (кв. м)	Правообладатель
:ЗУ1	Российская Федерация, Смоленская область, Дорогобужский район, Балакиревское с.п., д. Быково	Земли населенного пункта	Для размещения газопроводов	2136	Администрация муниципального образования «Балакиревское сельское поселение» Дорогобужского района Смоленской области
:ЗУ2	Российская Федерация, Смоленская область, Дорогобужский район, Балакиревское с.п.	Земли сельскохозяйственного назначения	Для размещения газопроводов	1194	Администрация муниципального образования «Балакиревское сельское поселение» Дорогобужского района Смоленской области
67:06:0000000:206/C10	Российская Федерация, Смоленская область, Дорогобужский район, Балакиревское сельское поселение	Земли лесного фонда	Для размещения газопроводов	822	Российская Федерация
67:06:0050202:97/C1	Смоленская область, р-н Дорогобужский, с/п Балакиревское, в 1500 метрах северо-восточнее д.Быково	Земли сельскохозяйственного назначения	Для сельскохозяйственного производства	3558	Общество с ограниченной ответственностью "Гончаровское"
:ЗУ3	Российская Федерация, Смоленская область, Дорогобужский район, Балакиревское сельское поселение	Земли сельскохозяйственного назначения	Для размещения газопроводов	57	Администрация муниципального образования «Балакиревское сельское поселение» Дорогобужского района Смоленской области
67:06:0050203:197/C2	Смоленская обл, р-н Дорогобужский, с/пос Балакиревское, в 3000 метрах северо-восточнее д.Быково	Земли сельскохозяйственного назначения	Для сельскохозяйственного производства	254	Общество с ограниченной ответственностью "Гончаровское"
:ЗУ4	Российская Федерация, Смоленская область, Дорогобужский район, Балакиревское сельское поселение	Земли сельскохозяйственного назначения	Для размещения газопроводов	187	Администрация муниципального образования «Балакиревское сельское поселение» Дорогобужского района Смоленской области
:ЗУ5	Российская Федерация, Смоленская область, Дорогобужский район, Усвятское сельское поселение	Земли сельскохозяйственного назначения	Для размещения газопроводов	28	Администрация муниципального образования «Усвятское сельское поселение» Дорогобужского района Смоленской области
67:06:0050203:210/C3	<u>Смоленская обл, р-н Дорогобужский,</u>	Земли сельскохозяйственного назначения	Для сельскохозяйственного	4261	Общество с ограниченной



Документация по планировке территории  
 Проект планировки и проект межевания территории линейного объекта  
 "Межпоселковый газопровод высокого давления от  
 д. Усвяты до д. Быково Дорогобужского района Смоленской области"

67:06:0050203:210/C5	<u>ТОО "Маяк"</u>		использования	4562	ответственностью "Вертикаль"
:ЗУ6	Российская Федерация, Смоленская область, Дорогобужский район, Усвятское сельское поселение	Земли сельскохозяйственного назначения	Для размещения газопроводов	870	Администрация муниципального образования «Усвятское сельское поселение» Дорогобужского района Смоленской области
67:06:0050203:1/C4	Смоленская обл, р-н Дорогобужский, с/пос Усвятское, ТОО "Маяк"	Земли сельскохозяйственного назначения	Для сельскохозяйственного использования	723	Иванов Эдуард Ионович
:ЗУ7	Российская Федерация, Смоленская область, Дорогобужский район, Усвятское сельское поселение	Земли сельскохозяйственного назначения	Для размещения газопроводов	704	Администрация муниципального образования «Усвятское сельское поселение» Дорогобужского района Смоленской области
:ЗУ8	Российская Федерация, Смоленская область, Дорогобужский район, Усвятское сельское поселение	Земли сельскохозяйственного назначения	Для размещения газопроводов	8	Администрация муниципального образования «Усвятское сельское поселение» Дорогобужского района Смоленской области
:ЗУ9	Российская Федерация, Смоленская область, Дорогобужский район, Усвятское сельское поселение	Земли сельскохозяйственного назначения	Для размещения газопроводов	118	Администрация муниципального образования «Усвятское сельское поселение» Дорогобужского района Смоленской области
67:06:0000000:118/C17	Российская Федерация, Смоленская область, Дорогобужский район, Усвятское сельское поселение	Земли сельскохозяйственного назначения	Для размещения газопроводов	3535	Коллективно-долевая собственность АОЗТ «Маяк» Дорогобужский район Смоленская область
67:06:0050203:200/C6	Смоленская область, р-н Дорогобужский, ТОО "Маяк"	Земли сельскохозяйственного назначения	Для сельскохозяйственного использования	2240	Закрытое акционерное общество "Тринвуд"
67:06:0000000:206/C11 67:06:0000000:206/C12	Российская Федерация, Смоленская область, Дорогобужский район, Усвятское сельское поселение	Земли лесного фонда	Для размещения газопроводов	362 162	Российская Федерация
67:06:0050203:201/C7	Смоленская обл, р-н Дорогобужский, ТОО "Маяк"	Земли сельскохозяйственного назначения	Для сельскохозяйственного использования	220	Кошеров Англина Еркинбековна
67:06:0050203:274/C8	Смоленская область, Дорогобужский район, Усвятское с.п.	Земли сельскохозяйственного назначения	Для сельскохозяйственного использования	841	Сведения о регистрации прав отсутствуют
:ЗУ13	Российская Федерация, Смоленская область, Дорогобужский район, Усвятское сельское поселение	Земли сельскохозяйственного назначения	Для размещения газопроводов	34	Администрация муниципального образования «Усвятское сельское поселение» Дорогобужского района

Документация по планировке территории  
 Проект планировки и проект межевания территории линейного объекта  
 "Межпоселковый газопровод высокого давления от  
 д. Усвятье до д. Быково Дорогобужского района Смоленской области"

					Смоленской области
:ЗУ14	Российская Федерация, Смоленская область, Дорогобужский район, Усвятское сельское поселение, д. Усвятье	Земли сельскохозяйственного назначения	Для размещения газопроводов	1093	Администрация муниципального образования «Усвятское сельское поселение» Дорогобужского района Смоленской области
67:06:0050203:275/С9	Смоленская область, Дорогобужский район, Усвятское с.п.	Земли сельскохозяйственного назначения	Для сельскохозяйственного использования	373	Сведения о регистрации прав отсутствуют
:ЗУ15	Российская Федерация, Смоленская область, Дорогобужский район, Усвятское сельское поселение, д. Усвятье	Земли сельскохозяйственного назначения	Для размещения газопроводов	389	Администрация муниципального образования «Усвятское сельское поселение» Дорогобужского района Смоленской области
:ЗУ16	Российская Федерация, Смоленская область, Дорогобужский район, Усвятское сельское поселение	Земли сельскохозяйственного назначения	Для размещения газопроводов	170	Администрация муниципального образования «Усвятское сельское поселение» Дорогобужского района Смоленской области

*Таблица 1. Информация о землях (земельных участках) расположенных в границах проектирования*



Документация по планировке территории  
Проект планировки и проект межевания территории линейного объекта  
"Межпоселковый газопровод высокого давления от  
д. Усвяты до д. Быково Дорогобужского района Смоленской области"



**КАТАЛОГ КООРДИНАТ ЗЕМЕЛЬНЫХ УЧАСТКОВ (Приложение №1)**

**Обозначение земельного участка 67:06:0000000:3У1**

Обозначение характерных точек границ	Координаты, м		Средняя квадратическая погрешность положения характерной точки (M <sub>t</sub> ), м	Описание закрепления точки
	X	Y		
1	2	3	4	5
:3У1(1)	–	–	–	–
1	474819.15	1284150.42	–	–
2	474823.51	1284157.06	–	–
3	474821.76	1284161.70	–	–
4	474815.81	1284152.60	–	–
1	474819.15	1284150.42	–	–
:3У1(2)	–	–	–	–
5	475088.88	1284567.46	–	–
6	475106.37	1284594.06	–	–
7	475120.42	1284618.62	–	–
8	475186.59	1284754.18	–	–
9	475224.23	1284822.00	–	–
10	475239.25	1284856.88	–	–
11	475235.57	1284858.45	–	–
12	475220.63	1284823.77	–	–
13	475183.05	1284756.03	–	–
14	475116.88	1284620.49	–	–
15	475102.95	1284596.16	–	–
16	475085.57	1284569.70	–	–
17	474990.48	1284433.42	–	–
18	474973.59	1284405.05	–	–
19	474977.58	1284403.92	–	–
20	474993.84	1284431.25	–	–
5	475088.88	1284567.46	–	–

Обозначение части границ		Горизонтальное проложение (S), м	Описание прохождения части границ
от т.	до т.		
1	2	3	4
:3У1(1)	–	–	–
1	2	7.94	–
2	3	4.96	–
3	4	10.87	–
4	1	3.99	–
:3У1(2)	–	–	–
5	6	31.83	–
6	7	28.29	–
7	8	150.85	–
8	9	77.56	–
9	10	37.98	–
10	11	4.00	–
11	12	37.76	–
12	13	77.47	–
13	14	150.83	–
14	15	28.04	–
15	16	31.66	–
16	17	166.18	–
17	18	33.02	–
18	19	4.15	–
19	20	31.80	–
20	5	166.09	–

**Площадь земельного участка ± величина погрешности определения площади (P±ΔP), м<sup>2</sup>**

2136 кв.м ± 16 кв.м, в том числе:  
 (1) 37.61 кв.м ± 2.15 кв.м  
 (2) 2098.23 кв.м ± 16.03 кв.м

**Обозначение земельного участка 67:06:0000000:3У2**



Обозначение характерных точек границ	Координаты, м		Средняя квадратическая погрешность положения характерной точки ( $M_t$ ), м	Описание закрепления точки
	X	Y		
1	2	3	4	5
197	474897.34	1284269.10	0.50	–
19	474977.58	1284403.92	0.50	–
18	474973.59	1284405.05	0.50	–
198	474894.02	1284271.35	0.50	–
199	474817.91	1284171.92	0.50	–
200	474818.54	1284170.26	0.50	–
201	474824.78	1284166.31	0.50	–
3	474821.76	1284161.70	0.50	–
2	474823.51	1284157.06	0.50	–
202	474830.36	1284167.52	0.50	–
203	474823.10	1284172.11	0.50	–
197	474897.34	1284269.10	0.50	–

## 2. Сведения о частях границ образуемых земельных участков

Обозначение земельного участка <u>67:06:0000000:3У2</u>			
Обозначение части границ		Горизонтальное проложение (S), м	Описание прохождения части границ
от т.	до т.		
1	2	3	4
197	19	156.89	–
19	18	4.15	–
18	198	155.59	–
198	199	125.22	–
199	200	1.78	–
200	201	7.39	–
201	3	5.51	–
3	2	4.96	–
2	202	12.50	–
202	203	8.59	–
203	197	122.14	–
Площадь земельного участка $\pm$ величина погрешности определения площади ( $P \pm \Delta P$ ), м <sup>2</sup>			1194 кв.м $\pm$ 60 кв.м

<b>Обозначение земельного участка <u>67:06:0000000:206/C17</u></b>				
Обозначение характерных точек границ	Координаты, м		Средняя квадратическая погрешность положения характерной точки (M <sub>t</sub> ), м	Описание закрепления точки
	X	Y		
1	2	3	4	5
204	475240.22	1284859.14	–	–
23	475321.68	1285048.30	–	–
24	475317.62	1285048.98	–	–
205	475236.54	1284860.72	–	–
204	475240.22	1284859.14	–	–
Обозначение части границ		Горизонтальное проложение (S), м	Описание прохождения части границ	
от т.	до т.			
1	2	3	4	
204	23	205.95	–	
23	24	4.12	–	
24	205	204.98	–	
205	204	4.00	–	
Площадь земельного участка ± величина погрешности определения площади (P±ΔP), м <sup>2</sup>			822 кв.м ± 10 кв.м	
<b>Обозначение земельного участка <u>67:06:0050202:97/C1</u></b>				
Обозначение характерных точек границ	Координаты, м		Средняя квадратическая погрешность положения характерной точки (M <sub>t</sub> ), м	Описание закрепления точки
	X	Y		
1	2	3	4	5
25	475322.79	1285050.87	–	–
26	475366.56	1285228.76	–	–
27	475503.33	1285683.42	–	–
28	475514.66	1285726.64	–	–
29	475495.68	1285732.75	–	–
30	475530.34	1285831.66	–	–
31	475531.77	1285840.61	–	–
32	475535.37	1285850.40	–	–
33	475529.00	1285851.91	–	–
34	475545.21	1285877.12	–	–
35	475545.69	1285878.82	–	–
36	475541.85	1285879.97	–	–
37	475541.52	1285878.78	–	–
38	475522.58	1285849.33	–	–
39	475530.06	1285847.55	–	–
40	475527.88	1285841.62	–	–
41	475526.45	1285832.65	–	–
42	475490.55	1285730.20	–	–
43	475509.83	1285723.99	–	–
44	475499.48	1285684.51	–	–
45	475362.70	1285229.82	–	–
46	475318.98	1285052.15	–	–
24	475317.62	1285048.98	–	–
23	475321.68	1285048.30	–	–
25	475322.79	1285050.87	–	–
Обозначение части границ		Горизонтальное проложение (S), м	Описание прохождения части границ	
от т.	до т.			
1	2	3	4	
25	26	183.20	–	
26	27	474.79	–	
27	28	44.68	–	
28	29	19.94	–	



29	30	104.81	–	
30	31	9.06	–	
31	32	10.43	–	
32	33	6.55	–	
33	34	29.97	–	
34	35	1.77	–	
35	36	4.01	–	
36	37	1.23	–	
37	38	35.01	–	
38	39	7.69	–	
39	40	6.32	–	
40	41	9.08	–	
41	42	108.56	–	
42	43	20.26	–	
43	44	40.81	–	
44	45	474.82	–	
45	46	182.97	–	
46	24	3.45	–	
24	23	4.12	–	
23	25	2.80	–	
<b>Площадь земельного участка ± величина погрешности определения площади (P±ΔP), м<sup>2</sup></b>			3558 кв.м ± 21 кв.м	
<b>Обозначение земельного участка 67:06:0000000:ЗУ3</b>				
<b>Обозначение характерных точек границ</b>	<b>Координаты, м</b>		<b>Средняя квадратическая погрешность положения характерной точки (M<sub>t</sub>), м</b>	<b>Описание закрепления точки</b>
	<b>X</b>	<b>Y</b>		
<b>1</b>	<b>2</b>	<b>3</b>	<b>4</b>	<b>5</b>
35	475545.69	1285878.82	–	–
47	475549.56	1285892.62	–	–
48	475545.72	1285893.77	–	–
36	475541.85	1285879.97	–	–
35	475545.69	1285878.82	–	–
<b>Обозначение части границ</b>		<b>Горизонтальное проложение (S), м</b>	<b>Описание прохождения части границ</b>	
<b>от т.</b>	<b>до т.</b>			
<b>1</b>	<b>2</b>	<b>3</b>	<b>4</b>	
35	47	14.33	–	
47	48	4.01	–	
48	36	14.33	–	
36	35	4.01	–	
<b>Площадь земельного участка ± величина погрешности определения площади (P±ΔP), м<sup>2</sup></b>			57 кв.м	
<b>Обозначение земельного участка 67:06:0050203:197/C2</b>				
<b>Обозначение характерных точек границ</b>	<b>Координаты, м</b>		<b>Средняя квадратическая погрешность положения характерной точки (M<sub>t</sub>), м</b>	<b>Описание закрепления точки</b>
	<b>X</b>	<b>Y</b>		
<b>1</b>	<b>2</b>	<b>3</b>	<b>4</b>	<b>5</b>
49	475570.58	1285918.09	–	–
50	475584.17	1285929.38	–	–
51	475583.91	1285934.35	–	–
52	475569.52	1285922.41	–	–
53	475554.79	1285925.54	–	–
54	475546.67	1285897.14	–	–
48	475545.72	1285893.77	–	–
47	475549.56	1285892.62	–	–
47	475549.56	1285892.62	–	–
55	475550.52	1285896.06	–	–
56	475557.61	1285920.85	–	–
49	475570.58	1285918.09	–	–

Обозначение части границ		Горизонтальное проложение (S), м	Описание прохождения части границ	
от т.	до т.			
1	2	3	4	
49	50	17.67	–	
50	51	4.98	–	
51	52	18.70	–	
52	53	15.06	–	
53	54	29.54	–	
54	48	3.50	–	
48	47	4.01	–	
47	47	0.00	–	
47	55	3.57	–	
55	56	25.78	–	
56	49	13.26	–	
Площадь земельного участка ± величина погрешности определения площади (P±ΔP), м <sup>2</sup>			254 кв.м	
Обозначение земельного участка <u>67:06:0050203:3У4</u>				
Обозначение характерных точек границ	Координаты, м		Средняя квадратическая погрешность положения характерной точки (M <sub>t</sub> ), м	Описание закрепления точки
	X	Y		
1	2	3	4	5
57	475620.58	1285959.58	–	–
58	475619.29	1285963.72	–	–
51	475583.91	1285934.35	–	–
50	475584.17	1285929.38	–	–
57	475620.58	1285959.58	–	–
Обозначение части границ		Горизонтальное проложение (S), м	Описание прохождения части границ	
от т.	до т.			
1	2	3	4	
57	58	4.34	–	
58	51	45.98	–	
51	50	4.98	–	
50	57	47.30	–	
Площадь земельного участка ± величина погрешности определения площади (P±ΔP), м <sup>2</sup>			187 кв.м	
Обозначение земельного участка <u>67:06:0050203:3У5</u>				
Обозначение характерных точек границ	Координаты, м		Средняя квадратическая погрешность положения характерной точки (M <sub>t</sub> ), м	Описание закрепления точки
	X	Y		
1	2	3	4	5
59	475626.23	1285964.28	–	–
57	475620.58	1285959.58	–	–
58	475619.29	1285963.72	–	–
60	475624.53	1285968.07	–	–
59	475626.23	1285964.28	–	–
Обозначение части границ		Горизонтальное проложение (S), м	Описание прохождения части границ	
от т.	до т.			
1	2	3	4	
59	57	7.35	–	
57	57	0.00	–	
57	58	4.34	–	
58	60	6.81	–	
60	59	4.15	–	
Площадь земельного участка ± величина погрешности определения площади (P±ΔP), м <sup>2</sup>			28 кв.м	



Обозначение земельного участка <u>67:06:0050203:210/С3</u>				
Обозначение характерных точек границ	Координаты, м		Средняя квадратическая погрешность положения характерной точки (M <sub>t</sub> ), м	Описание закрепления точки
	X	Y		
1	2	3	4	5
61	476208.95	1286423.10	–	–
62	476238.39	1286443.15	–	–
63	476463.50	1286608.20	–	–
64	476468.30	1286612.74	–	–
65	476464.84	1286614.97	–	–
66	476460.93	1286611.28	–	–
67	476236.08	1286446.42	–	–
68	476206.65	1286426.37	–	–
69	475970.04	1286254.55	–	–
70	475931.07	1286232.04	–	–
71	475929.03	1286231.52	–	–
72	475924.26	1286232.73	–	–
73	475689.93	1286022.34	–	–
60	475624.53	1285968.07	–	–
59	475626.23	1285964.28	–	–
74	475692.54	1286019.31	–	–
75	475925.35	1286228.33	–	–
76	475929.02	1286227.40	–	–
77	475932.58	1286228.29	–	–
78	475972.22	1286251.19	–	–
61	476208.95	1286423.10	–	–
Обозначение части границ		Горизонтальное проложение (S), м	Описание прохождения части границ	
от т.	до т.			
1	2	3	4	
61	62	35.62	–	
62	63	279.13	–	
63	64	6.61	–	
64	65	4.12	–	
65	66	5.38	–	
66	67	278.81	–	
67	68	35.61	–	
68	69	292.41	–	
69	70	45.00	–	
70	71	2.11	–	
71	72	4.92	–	
72	73	314.92	–	
73	60	84.98	–	
60	59	4.15	–	
59	74	86.17	–	
74	75	312.87	–	
75	76	3.79	–	
76	77	3.67	–	
77	78	45.78	–	
78	61	292.56	–	
Площадь земельного участка ± величина погрешности определения площади (P±ΔP), м <sup>2</sup>			4261 кв.м	
Обозначение земельного участка <u>67:06:0050203:3У6</u>				
Обозначение характерных точек границ	Координаты, м		Средняя квадратическая погрешность положения характерной точки (M <sub>t</sub> ), м	Описание закрепления точки
	X	Y		
1	2	3	4	5
79	476554.48	1286701.64	–	–
80	476569.80	1286718.37	–	–

81	476568.04	1286720.78	—	—
82	476585.27	1286737.20	—	—
83	476616.91	1286769.12	—	—
84	476611.88	1286769.73	—	—
85	476582.47	1286740.05	—	—
86	476562.75	1286721.26	—	—
87	476564.64	1286718.66	—	—
88	476551.59	1286704.42	—	—
89	476470.55	1286623.81	—	—
90	476465.79	1286615.87	—	—
65	476464.84	1286614.97	—	—
64	476468.30	1286612.74	—	—
91	476468.94	1286613.34	—	—
92	476473.73	1286621.33	—	—
79	476554.48	1286701.64	—	—

Обозначение части границ		Горизонтальное проложение (S), м	Описание прохождения части границ
от т.	до т.		
1	2	3	4
79	80	22.68	—
80	81	2.98	—
81	82	23.80	—
82	83	44.94	—
83	84	5.07	—
84	85	41.78	—
85	86	27.24	—
86	87	3.21	—
87	88	19.32	—
88	89	114.30	—
89	90	9.26	—
90	65	1.31	—
65	64	4.12	—
64	91	0.88	—
91	92	9.32	—
92	79	113.89	—

Площадь земельного участка ± величина погрешности определения площади (P±ΔP), м<sup>2</sup> 870 кв.м

Обозначение земельного участка 67:06:0050203:1/С4

Обозначение характерных точек границ	Координаты, м		Средняя квадратическая погрешность положения характерной точки (M <sub>t</sub> ), м	Описание закрепления точки
	X	Y		
1	2	3	4	5
93	476631.38	1286778.98	—	—
94	476720.91	1286891.62	—	—
95	476729.73	1286905.15	—	—
96	476726.90	1286908.14	—	—
97	476717.66	1286893.96	—	—
98	476630.08	1286783.76	—	—
99	476626.96	1286784.95	—	—
84	476611.88	1286769.73	—	—
83	476616.91	1286769.12	—	—
100	476627.97	1286780.29	—	—
93	476631.38	1286778.98	—	—

Обозначение части границ		Горизонтальное проложение (S), м	Описание прохождения части границ
от т.	до т.		
1	2	3	4
93	94	143.89	—
94	95	16.15	—
95	96	4.12	—
96	97	16.92	—

97	98	140.76	–
98	99	3.34	–
99	84	21.43	–
84	83	5.07	–
83	100	15.72	–
100	93	3.65	–

**Площадь земельного участка ± величина погрешности определения площади (P±ΔP), м<sup>2</sup>**

723 кв.м

**Обозначение земельного участка 67:06:0050203:3У7**

Обозначение характерных точек границ	Координаты, м		Средняя квадратическая погрешность положения характерной точки (M <sub>t</sub> ), м	Описание закрепления точки
	X	Y		
1	2	3	4	5
101	476789.70	1286944.67	–	–
102	476827.71	1286995.96	–	–
103	476846.69	1287028.33	–	–
104	476841.20	1287026.88	–	–
105	476824.36	1286998.17	–	–
106	476787.33	1286948.19	–	–
107	476746.06	1286937.55	–	–
96	476726.90	1286908.14	–	–
95	476729.73	1286905.15	–	–
108	476748.56	1286934.06	–	–
101	476789.70	1286944.67	–	–

Обозначение части границ		Горизонтальное проложение (S), м	Описание прохождения части границ
от т.	до т.		
1	2	3	4
101	102	63.84	–
102	103	37.52	–
103	104	5.68	–
104	105	33.28	–
105	106	62.20	–
106	107	42.62	–
107	96	35.10	–
96	95	4.12	–
95	108	34.50	–
108	101	42.49	–

**Площадь земельного участка ± величина погрешности определения площади (P±ΔP), м<sup>2</sup>**

704 кв.м

**Обозначение земельного участка 67:06:0050203/С5**

Обозначение характерных точек границ	Координаты, м		Средняя квадратическая погрешность положения характерной точки (M <sub>t</sub> ), м	Описание закрепления точки
	X	Y		
1	2	3	4	5
(1)	–	–	–	–
109	476908.83	1287134.28	–	–
110	476911.94	1287141.82	–	–
111	476968.58	1287387.78	–	–
112	477019.64	1287666.29	–	–
113	477040.01	1287753.92	–	–
114	477036.18	1287755.11	–	–
115	477015.73	1287667.10	–	–
116	476964.66	1287388.59	–	–
117	476908.12	1287143.04	–	–
118	476905.24	1287136.06	–	–
104	476841.20	1287026.88	–	–
103	476846.69	1287028.33	–	–
109	476908.83	1287134.28	–	–



(2)	–	–	–	–
119	477040.47	1287755.87	–	–
120	477070.08	1287883.26	–	–
121	477066.10	1287883.83	–	–
122	477036.64	1287757.06	–	–
119	477040.47	1287755.87	–	–
(3)	–	–	–	–
123	477076.70	1287911.75	–	–
124	477134.34	1288159.71	–	–
125	477133.45	1288158.89	–	–
126	477129.52	1288156.66	–	–
127	477072.78	1287912.54	–	–
128	477073.93	1287912.51	–	–
123	477076.70	1287911.75	–	–

Обозначение части границ		Горизонтальное проложение (S), м	Описание прохождения части границ
от т.	до т.		
1	2	3	4
(1)	–	–	–
109	110	8.16	–
110	111	252.40	–
111	112	283.15	–
112	113	89.97	–
113	114	4.01	–
114	115	90.35	–
115	116	283.15	–
116	117	251.98	–
117	118	7.55	–
118	104	126.58	–
104	103	5.68	–
103	109	122.83	–
(2)	–	–	–
119	120	130.79	–
120	121	4.02	–
121	122	130.15	–
122	119	4.01	–
(3)	–	–	–
123	124	254.57	–
124	125	1.21	–
125	126	4.52	–
126	127	250.63	–
127	128	1.15	–
128	123	2.87	–

<b>Площадь земельного участка ± величина погрешности определения площади (P±ΔP), м<sup>2</sup></b>	4562 кв.м ± 24 кв.м, в том числе: (1) 3030.66 кв.м ± 19.27 кв.м (2) 522.24 кв.м ± 8.00 кв.м (3) 1009.56 кв.м ± 11.12 кв.м
--	--

**Обозначение земельного участка 67:06:0050203:3У8**

Обозначение характерных точек границ	Координаты, м		Средняя квадратическая погрешность положения характерной точки (M <sub>t</sub> ), м	Описание закрепления точки
	X	Y		
1	2	3	4	5
113	477040.01	1287753.92	–	–
119	477040.47	1287755.87	–	–
122	477036.64	1287757.06	–	–
114	477036.18	1287755.11	–	–
113	477040.01	1287753.92	–	–

Обозначение части границ		Горизонтальное проложение (S), м	Описание прохождения части границ
от т.	до т.		
1	2	3	4

113	119	2.00	–	
119	122	4.01	–	
122	114	2.00	–	
114	113	4.01	–	
<b>Площадь земельного участка ± величина погрешности определения площади (P±ΔP), м<sup>2</sup></b>			8 кв.м ± 1 кв.м	
<b>Обозначение земельного участка <u>67:06:0050203:3У9</u></b>				
Обозначение характерных точек границ	Координаты, м		Средняя квадратическая погрешность положения характерной точки (M <sub>t</sub> ), м	Описание закрепления точки
	X	Y		
1	2	3	4	5
120	477070.08	1287883.26	–	–
123	477076.70	1287911.75	–	–
128	477073.93	1287912.51	–	–
127	477072.78	1287912.54	–	–
121	477066.10	1287883.83	–	–
120	477070.08	1287883.26	–	–
Обозначение части границ		Горизонтальное проложение (S), м	Описание прохождения части границ	
от т.	до т.			
1	2	3	4	
120	123	29.25	–	
123	128	2.87	–	
128	127	1.15	–	
127	121	29.48	–	
121	120	4.02	–	
<b>Площадь земельного участка ± величина погрешности определения площади (P±ΔP), м<sup>2</sup></b>			118 кв.м ± 4 кв.м	
<b>Обозначение земельного участка <u>67:06:0000000:118/C17</u></b>				
Обозначение характерных точек границ	Координаты, м		Средняя квадратическая погрешность положения характерной точки (M <sub>t</sub> ), м	Описание закрепления точки
	X	Y		
1	2	3	4	5
124	477134.34	1288159.71	–	–
129	477165.87	1288295.35	–	–
130	477211.05	1288477.06	–	–
131	477285.82	1288817.82	–	–
132	477319.10	1288981.37	–	–
133	477298.94	1289017.53	–	–
134	477295.42	1289015.63	–	–
135	477314.89	1288980.72	–	–
136	477281.91	1288818.65	–	–
137	477207.14	1288477.88	–	–
138	477161.98	1288296.29	–	–
126	477129.52	1288156.66	–	–
125	477133.45	1288158.89	–	–
124	477134.34	1288159.71	–	–
Обозначение части границ		Горизонтальное проложение (S), м	Описание прохождения части границ	
от т.	до т.			
1	2	3	4	
124	129	139.26	–	
129	130	187.24	–	
130	131	348.87	–	
131	132	166.90	–	
132	133	41.40	–	
133	134	4.00	–	
134	135	39.97	–	
135	136	165.39	–	

136	137	348.88	–	
137	138	187.12	–	
138	126	143.35	–	
126	125	4.52	–	
125	124	1.21	–	
<b>Площадь земельного участка ± величина погрешности определения площади (P±ΔP), м<sup>2</sup></b>			3535 кв.м	
<b>Обозначение земельного участка <u>67:06:0050203:200/С6</u></b>				
<b>Обозначение характерных точек границ</b>	<b>Координаты, м</b>		<b>Средняя квадратическая погрешность положения характерной точки (M<sub>t</sub>), м</b>	<b>Описание закрепления точки</b>
	<b>X</b>	<b>Y</b>		
<b>1</b>	<b>2</b>	<b>3</b>	<b>4</b>	<b>5</b>
133	477298.94	1289017.53	–	–
139	477247.87	1289109.08	–	–
140	477238.54	1289368.01	–	–
141	477206.96	1289369.95	–	–
142	477208.43	1289469.52	–	–
143	477167.53	1289521.00	–	–
144	477164.62	1289518.24	–	–
145	477204.41	1289468.15	–	–
146	477202.90	1289366.19	–	–
147	477234.68	1289364.24	–	–
148	477243.91	1289107.98	–	–
134	477295.42	1289015.63	–	–
133	477298.94	1289017.53	–	–
<b>Обозначение части границ</b>		<b>Горизонтальное проложение (S), м</b>	<b>Описание прохождения части границ</b>	
<b>от т.</b>	<b>до т.</b>			
<b>1</b>	<b>2</b>	<b>3</b>	<b>4</b>	
133	139	104.83	–	
139	140	259.10	–	
140	141	31.64	–	
141	142	99.58	–	
142	143	65.75	–	
143	144	4.01	–	
144	145	63.97	–	
145	146	101.97	–	
146	147	31.84	–	
147	148	256.43	–	
148	134	105.74	–	
134	133	4.00	–	
<b>Площадь земельного участка ± величина погрешности определения площади (P±ΔP), м<sup>2</sup></b>			2240 кв.м	
<b>Обозначение земельного участка <u>67:06:0000000:206/С11</u></b>				
<b>Обозначение характерных точек границ</b>	<b>Координаты, м</b>		<b>Средняя квадратическая погрешность положения характерной точки (M<sub>t</sub>), м</b>	<b>Описание закрепления точки</b>
	<b>X</b>	<b>Y</b>		
<b>1</b>	<b>2</b>	<b>3</b>	<b>4</b>	<b>5</b>
143	477167.53	1289521.00	–	–
149	477157.75	1289533.32	–	–
150	477143.63	1289552.95	–	–
151	477120.02	1289592.92	–	–
152	477116.51	1289600.24	–	–
153	477116.79	1289590.53	–	–
154	477140.28	1289550.76	–	–
155	477154.56	1289530.90	–	–
144	477164.62	1289518.24	–	–
143	477167.53	1289521.00	–	–



Обозначение части границ		Горизонтальное проложение (S), м	Описание прохождения части границ	
от т.	до т.			
1	2	3	4	
143	149	15.73	–	
149	150	24.18	–	
150	151	46.42	–	
151	152	8.12	–	
152	153	9.71	–	
153	154	46.19	–	
154	155	24.46	–	
155	144	16.17	–	
144	143	4.01	–	
Площадь земельного участка ± величина погрешности определения площади (P±ΔP), м <sup>2</sup>			362 кв.м	
Обозначение земельного участка <u>67:06:0050203:201/С7</u>				
Обозначение характерных точек границ	Координаты, м		Средняя квадратическая погрешность положения характерной точки (M <sub>t</sub> ), м	Описание закрепления точки
	X	Y		
1	2	3	4	5
153	477116.79	1289590.53	–	–
152	477116.51	1289600.24	–	–
157	477113.60	1289606.33	–	–
158	477107.16	1289649.82	–	–
159	477103.39	1289647.99	–	–
160	477109.73	1289605.15	–	–
153	477116.79	1289590.53	–	–
Обозначение части границ		Горизонтальное проложение (S), м	Описание прохождения части границ	
от т.	до т.			
1	2	3	4	
153	152	9.71	–	
152	157	6.75	–	
157	158	43.96	–	
158	159	4.19	–	
159	160	43.31	–	
160	153	16.24	–	
Площадь земельного участка ± величина погрешности определения площади (P±ΔP), м <sup>2</sup>			220 кв.м ± 5 кв.м	
Обозначение земельного участка <u>67:06:0000000:206/С12</u>				
Обозначение характерных точек границ	Координаты, м		Средняя квадратическая погрешность положения характерной точки (M <sub>t</sub> ), м	Описание закрепления точки
	X	Y		
1	2	3	4	5
158	477107.16	1289649.82	–	–
161	477101.18	1289690.28	–	–
162	477097.54	1289687.51	–	–
159	477103.39	1289647.99	–	–
158	477107.16	1289649.82	–	–
Обозначение части границ		Горизонтальное проложение (S), м	Описание прохождения части границ	
от т.	до т.			
1	2	3	4	
158	161	40.90	–	
161	162	4.57	–	
162	159	39.95	–	
159	158	4.19	–	
Площадь земельного участка ± величина погрешности определения площади (P±ΔP), м <sup>2</sup>			162 кв.м	

**Обозначение земельного участка 67:06:0050203:274/С8**

Обозначение характерных точек границ	Координаты, м		Средняя квадратическая погрешность положения характерной точки (M <sub>t</sub> ), м	Описание закрепления точки
	X	Y		
1	2	3	4	5
(1)	–	–	–	–
161	477101.18	1289690.28	–	–
163	477093.51	1289742.12	–	–
164	477100.32	1289782.92	–	–
165	477099.25	1289782.48	–	–
166	477097.25	1289788.76	–	–
167	477089.46	1289742.15	–	–
162	477097.54	1289687.51	–	–
161	477101.18	1289690.28	–	–
(2)	–	–	–	–
168	477101.31	1289788.79	–	–
169	477104.78	1289809.61	–	–
170	477089.77	1289898.22	–	–
171	477087.73	1289905.65	–	–
172	477084.12	1289903.71	–	–
173	477085.86	1289897.35	–	–
174	477100.73	1289809.61	–	–
176	477098.72	1289797.60	–	–
168	477101.31	1289788.79	–	–

Обозначение части границ		Горизонтальное проложение (S), м	Описание прохождения части границ
от т.	до т.		
1	2	3	4
(1)	–	–	–
161	163	52.40	–
163	164	41.36	–
164	165	1.16	–
165	166	6.59	–
166	167	47.26	–
167	162	55.23	–
162	161	4.57	–
(2)	–	–	–
168	169	21.11	–
169	170	89.87	–
170	171	7.70	–
171	172	4.10	–
172	173	6.59	–
173	174	88.99	–
174	176	12.18	–
176	168	9.18	–

**Площадь земельного участка ± величина погрешности определения площади (P±ΔP), м<sup>2</sup>** 841 кв.м ± 10 кв.м, в том числе:  
 (1) 388.71 кв.м ± 6.90 кв.м  
 (2) 452.58 кв.м ± 7.45 кв.м

**Обозначение земельного участка 67:06:0050203:3У13**

Обозначение характерных точек границ	Координаты, м		Средняя квадратическая погрешность положения характерной точки (M <sub>t</sub> ), м	Описание закрепления точки
	X	Y		
1	2	3	4	5
164	477100.32	1289782.92	–	–
168	477101.31	1289788.79	–	–
176	477098.72	1289797.60	–	–
166	477097.25	1289788.76	–	–
165	477099.25	1289782.48	–	–
164	477100.32	1289782.92	–	–

Обозначение части границ		Горизонтальное проложение (S), м	Описание прохождения части границ	
от т.	до т.			
1	2	3	4	
164	168	5.95	–	
168	176	9.18	–	
176	166	8.96	–	
166	165	6.59	–	
165	164	1.16	–	
Площадь земельного участка ± величина погрешности определения площади (P±ΔP), м <sup>2</sup>			34 кв.м	
Обозначение земельного участка <u>67:06:0050203:3У14</u>				
Обозначение характерных точек границ	Координаты, м		Средняя квадратическая погрешность положения характерной точки (M <sub>t</sub> ), м	Описание закрепления точки
	X	Y		
1	2	3	4	5
171	477087.73	1289905.65	–	–
177	477049.41	1290045.26	–	–
178	477055.10	1290050.87	–	–
179	477026.85	1290177.80	–	–
180	477027.21	1290157.79	–	–
181	477050.71	1290052.16	–	–
182	477044.94	1290046.46	–	–
172	477084.12	1289903.71	–	–
171	477087.73	1289905.65	–	–
Обозначение части границ		Горизонтальное проложение (S), м	Описание прохождения части границ	
от т.	до т.			
1	2	3	4	
171	177	144.77	–	
177	178	7.99	–	
178	179	130.04	–	
179	180	20.01	–	
180	181	108.21	–	
181	182	8.11	–	
182	172	148.03	–	
172	171	4.10	–	
Площадь земельного участка ± величина погрешности определения площади (P±ΔP), м <sup>2</sup>			1093 кв.м	
Обозначение земельного участка <u>67:06:0050203:275/С9</u>				
Обозначение характерных точек границ	Координаты, м		Средняя квадратическая погрешность положения характерной точки (M <sub>t</sub> ), м	Описание закрепления точки
	X	Y		
1	2	3	4	5
180	477027.21	1290157.79	–	–
179	477026.85	1290177.80	–	–
183	477016.48	1290224.41	–	–
184	477025.54	1290251.67	–	–
185	477025.32	1290263.72	–	–
186	477012.33	1290224.62	–	–
180	477027.21	1290157.79	–	–
Обозначение части границ		Горизонтальное проложение (S), м	Описание прохождения части границ	
от т.	до т.			
1	2	3	4	
180	179	20.01	–	
179	183	47.75	–	
183	184	28.73	–	
184	185	12.05	–	



185	186	41.20	–	
186	180	68.47	–	
<b>Площадь земельного участка ± величина погрешности определения площади (P±ΔP), м<sup>2</sup></b>			373 кв.м	
<b>Обозначение земельного участка 67:06:0050203:3У15</b>				
Обозначение характерных точек границ	Координаты, м		Средняя квадратическая погрешность положения характерной точки (M <sub>t</sub> ), м	Описание закрепления точки
	X	Y		
1	2	3	4	5
184	477025.54	1290251.67	–	–
187	477048.42	1290320.56	–	–
188	477069.72	1290313.48	–	–
189	477075.39	1290311.14	–	–
190	477076.94	1290314.83	–	–
191	477071.12	1290317.23	–	–
192	477046.17	1290325.53	–	–
185	477025.32	1290263.72	–	–
184	477025.54	1290251.67	–	–
Обозначение части границ		Горизонтальное проложение (S), м	Описание прохождения части границ	
от т.	до т.			
1	2	3	4	
184	187	72.59	–	
187	188	22.45	–	
188	189	6.13	–	
189	190	4.00	–	
190	191	6.30	–	
191	192	26.29	–	
192	185	65.23	–	
185	184	12.05	–	
<b>Площадь земельного участка ± величина погрешности определения площади (P±ΔP), м<sup>2</sup></b>			389 кв.м	
<b>Обозначение земельного участка 67:06:0050201:3У16</b>				
Обозначение характерных точек границ	Координаты, м		Средняя квадратическая погрешность положения характерной точки (M <sub>t</sub> ), м	Описание закрепления точки
	X	Y		
1	2	3	4	5
193	477138.07	1290285.28	–	–
194	477139.59	1290288.97	–	–
195	477100.40	1290305.15	–	–
196	477098.75	1290301.50	–	–
193	477138.07	1290285.28	–	–
Обозначение части границ		Горизонтальное проложение (S), м	Описание прохождения части границ	
от т.	до т.			
1	2	3	4	
193	194	3.99	–	
194	195	42.40	–	
195	196	4.01	–	
196	193	42.53	–	
<b>Площадь земельного участка ± величина погрешности определения площади (P±ΔP), м<sup>2</sup></b>			170 кв.м	

## КАТАЛОГ КООРДИНАТ ПОВОРОТНЫХ ТОЧЕК КРАСНОЙ ЛИНИИ

### Приложение №2

Обозначение земельного участка :ЗУ1

Обозначение характерных точек границ	Координаты, м		Средняя квадратическая погрешность положения характерной точки (M <sub>t</sub> ), м	Описание закрепления точки
	X	Y		
1	2	3	4	5
:ЗУ1(1)	–	–	–	–
1	477138.07	1290285.28	–	–
2	477139.59	1290288.97	–	–
3	477100.40	1290305.15	–	–
4	477098.75	1290301.50	–	–
1	477138.07	1290285.28	–	–
:ЗУ1(2)	–	–	–	–
5	475322.79	1285050.87	–	–
6	475366.56	1285228.76	–	–
7	475503.33	1285683.42	–	–
8	475514.66	1285726.64	–	–
9	475495.68	1285732.75	–	–
10	475530.34	1285831.66	–	–
11	475531.77	1285840.61	–	–
12	475535.37	1285850.40	–	–
13	475529.00	1285851.91	–	–
14	475545.21	1285877.12	–	–
15	475550.52	1285896.06	–	–
16	475557.61	1285920.85	–	–
17	475570.58	1285918.09	–	–
18	475692.54	1286019.31	–	–
19	475925.35	1286228.33	–	–
20	475929.02	1286227.40	–	–
21	475932.58	1286228.29	–	–
22	475972.22	1286251.19	–	–
23	476208.95	1286423.10	–	–
24	476238.39	1286443.15	–	–
25	476463.50	1286608.20	–	–
26	476468.94	1286613.34	–	–
27	476473.73	1286621.33	–	–
28	476554.48	1286701.64	–	–
29	476569.80	1286718.37	–	–
30	476568.04	1286720.78	–	–
31	476585.27	1286737.20	–	–
32	476627.97	1286780.29	–	–
33	476631.38	1286778.98	–	–
34	476720.91	1286891.62	–	–
35	476748.56	1286934.06	–	–
36	476789.70	1286944.67	–	–
37	476827.71	1286995.96	–	–
38	476908.83	1287134.28	–	–
39	476911.94	1287141.82	–	–
40	476968.58	1287387.78	–	–
41	477019.64	1287666.29	–	–
42	477165.87	1288295.35	–	–
43	477211.05	1288477.06	–	–
44	477285.82	1288817.82	–	–
45	477319.10	1288981.37	–	–
46	477247.87	1289109.08	–	–
47	477238.54	1289368.01	–	–
48	477206.96	1289369.95	–	–
49	477208.43	1289469.52	–	–

50	477157.75	1289533.32	—	—
51	477143.63	1289552.95	—	—
52	477120.02	1289592.92	—	—
53	477113.60	1289606.33	—	—
54	477093.51	1289742.12	—	—
55	477104.78	1289809.61	—	—
56	477089.77	1289898.22	—	—
57	477049.41	1290045.26	—	—
58	477055.10	1290050.87	—	—
59	477016.48	1290224.41	—	—
60	477048.42	1290320.56	—	—
61	477069.72	1290313.48	—	—
63	477075.39	1290311.14	—	—
64	477076.92	1290314.84	—	—
65	477071.12	1290317.23	—	—
66	477045.89	1290325.62	—	—
67	477012.33	1290224.62	—	—
68	477050.71	1290052.16	—	—
69	477044.94	1290046.46	—	—
70	477085.86	1289897.35	—	—
71	477100.73	1289809.61	—	—
72	477089.46	1289742.15	—	—
73	477109.73	1289605.15	—	—
74	477116.49	1289591.04	—	—
75	477140.28	1289550.76	—	—
76	477154.56	1289530.90	—	—
77	477204.41	1289468.15	—	—
78	477202.90	1289366.19	—	—
79	477234.68	1289364.24	—	—
80	477243.91	1289107.98	—	—
81	477314.89	1288980.72	—	—
82	477281.91	1288818.65	—	—
83	477207.16	1288477.97	—	—
84	477161.98	1288296.29	—	—
85	477015.73	1287667.10	—	—
86	476964.66	1287388.59	—	—
87	476908.12	1287143.04	—	—
88	476905.24	1287136.06	—	—
89	476824.36	1286998.17	—	—
90	476787.33	1286948.19	—	—
91	476746.06	1286937.55	—	—
92	476717.66	1286893.96	—	—
93	476630.08	1286783.76	—	—
94	476626.96	1286784.95	—	—
95	476582.47	1286740.05	—	—
96	476562.75	1286721.26	—	—
97	476564.64	1286718.66	—	—
98	476551.59	1286704.42	—	—
99	476470.55	1286623.81	—	—
100	476465.79	1286615.87	—	—
101	476460.93	1286611.28	—	—
102	476236.08	1286446.42	—	—
103	476206.65	1286426.37	—	—
104	475970.04	1286254.55	—	—
105	475931.07	1286232.04	—	—
106	475929.03	1286231.52	—	—
107	475924.26	1286232.73	—	—
108	475689.93	1286022.34	—	—
109	475569.52	1285922.41	—	—
110	475554.79	1285925.54	—	—
111	475546.67	1285897.14	—	—
112	475541.52	1285878.78	—	—



113	475522.58	1285849.33	—	—
114	475530.06	1285847.55	—	—
115	475527.88	1285841.62	—	—
116	475526.45	1285832.65	—	—
117	475490.55	1285730.20	—	—
118	475509.83	1285723.99	—	—
119	475499.48	1285684.51	—	—
120	475362.70	1285229.82	—	—
121	475318.98	1285052.15	—	—
122	475220.63	1284823.77	—	—
123	475183.04	1284756.03	—	—
124	475116.88	1284620.49	—	—
125	475102.95	1284596.15	—	—
126	475085.57	1284569.71	—	—
127	474990.47	1284433.42	—	—
128	474894.02	1284271.35	—	—
129	474817.26	1284171.06	—	—
130	474824.78	1284166.31	—	—
131	474815.81	1284152.60	—	—
132	474819.15	1284150.41	—	—
133	474830.36	1284167.52	—	—
134	474823.10	1284172.11	—	—
135	474897.34	1284269.10	—	—
136	474993.84	1284431.25	—	—
137	475088.88	1284567.46	—	—
138	475106.37	1284594.06	—	—
139	475120.42	1284618.62	—	—
140	475186.59	1284754.18	—	—
141	475224.22	1284822.01	—	—
5	475322.79	1285050.87	—	—
<b>Площадь земельного участка ± величина погрешности определения площади (P±ΔP), м<sup>2</sup></b>			28921 кв.м.	

## КАТАЛОГ КООРДИНАТ ПОВОРОТНЫХ ТОЧЕК ОХРАННОЙ ЗОНЫ

### Приложение №3

Обозначение характерных точек границ	Координаты, м		Средняя квадратическая погрешность положения характерной точки ( $M_t$ ), м	Описание закрепления точки
	X	Y		
1	2	3	4	5
1	475322.79	1285050.87	–	–
2	475366.56	1285228.76	–	–
3	475503.33	1285683.42	–	–
4	475514.66	1285726.64	–	–
5	475495.68	1285732.75	–	–
6	475530.34	1285831.66	–	–
7	475531.77	1285840.61	–	–
8	475535.37	1285850.40	–	–
9	475529.00	1285851.91	–	–
10	475545.21	1285877.12	–	–
11	475550.52	1285896.06	–	–
12	475557.61	1285920.85	–	–
13	475570.58	1285918.09	–	–
14	475692.54	1286019.31	–	–
15	475925.35	1286228.33	–	–
16	475929.02	1286227.40	–	–
17	475932.58	1286228.29	–	–
18	475972.22	1286251.19	–	–
19	476208.95	1286423.10	–	–
20	476238.39	1286443.15	–	–
21	476463.50	1286608.20	–	–
22	476468.94	1286613.34	–	–
23	476473.73	1286621.33	–	–
24	476554.48	1286701.64	–	–
25	476569.80	1286718.37	–	–
26	476568.04	1286720.78	–	–
27	476585.27	1286737.20	–	–
28	476627.97	1286780.29	–	–
29	476631.38	1286778.98	–	–
30	476720.91	1286891.62	–	–
31	476748.56	1286934.06	–	–
32	476789.70	1286944.67	–	–
33	476827.71	1286995.96	–	–
34	476908.83	1287134.28	–	–
35	476911.94	1287141.82	–	–
36	476968.58	1287387.78	–	–
37	477019.64	1287666.29	–	–
38	477165.87	1288295.35	–	–
39	477211.05	1288477.06	–	–
40	477285.82	1288817.82	–	–
41	477319.10	1288981.37	–	–
42	477247.87	1289109.08	–	–
43	477238.54	1289368.01	–	–
44	477206.96	1289369.95	–	–
45	477208.43	1289469.52	–	–
46	477157.75	1289533.32	–	–
47	477143.63	1289552.95	–	–
48	477120.02	1289592.92	–	–
49	477113.60	1289606.33	–	–
50	477093.51	1289742.12	–	–
51	477104.78	1289809.61	–	–
52	477089.77	1289898.22	–	–
53	477049.41	1290045.26	–	–
54	477055.10	1290050.87	–	–

55	477016.48	1290224.41	-	-
56	477048.42	1290320.56	-	-
57	477069.72	1290313.48	-	-
58	477138.07	1290285.28	-	-
59	477139.59	1290288.97	-	-
60	477071.12	1290317.23	-	-
61	477045.89	1290325.62	-	-
62	477012.33	1290224.62	-	-
63	477050.71	1290052.16	-	-
64	477044.94	1290046.46	-	-
65	477085.86	1289897.35	-	-
66	477100.73	1289809.61	-	-
67	477089.46	1289742.15	-	-
68	477109.73	1289605.15	-	-
69	477116.49	1289591.04	-	-
70	477140.28	1289550.76	-	-
71	477154.56	1289530.90	-	-
72	477204.41	1289468.15	-	-
73	477202.90	1289366.19	-	-
74	477234.68	1289364.24	-	-
75	477243.91	1289107.98	-	-
76	477314.89	1288980.72	-	-
77	477281.91	1288818.65	-	-
78	477207.16	1288477.97	-	-
79	477161.98	1288296.29	-	-
80	477015.73	1287667.10	-	-
81	476964.66	1287388.59	-	-
82	476908.12	1287143.04	-	-
83	476905.24	1287136.06	-	-
84	476824.36	1286998.17	-	-
85	476787.33	1286948.19	-	-
86	476746.06	1286937.55	-	-
87	476717.66	1286893.96	-	-
88	476630.08	1286783.76	-	-
89	476626.96	1286784.95	-	-
90	476582.47	1286740.05	-	-
91	476562.75	1286721.26	-	-
92	476564.64	1286718.66	-	-
93	476551.59	1286704.42	-	-
94	476470.55	1286623.81	-	-
95	476465.79	1286615.87	-	-
96	476460.93	1286611.28	-	-
97	476236.08	1286446.42	-	-
98	476206.65	1286426.37	-	-
99	475970.04	1286254.55	-	-
100	475931.07	1286232.04	-	-
101	475929.03	1286231.52	-	-
102	475924.26	1286232.73	-	-
103	475689.93	1286022.34	-	-
104	475569.52	1285922.41	-	-
105	475554.79	1285925.54	-	-
106	475546.67	1285897.14	-	-
107	475541.52	1285878.78	-	-
108	475522.58	1285849.33	-	-
109	475530.06	1285847.55	-	-
110	475527.88	1285841.62	-	-
111	475526.45	1285832.65	-	-
112	475490.55	1285730.20	-	-
113	475509.83	1285723.99	-	-
114	475499.48	1285684.51	-	-
115	475362.70	1285229.82	-	-
116	475318.98	1285052.15	-	-

117	475220.63	1284823.77	—	—
118	475183.04	1284756.03	—	—
119	475116.88	1284620.49	—	—
120	475102.95	1284596.15	—	—
121	475085.57	1284569.71	—	—
122	474990.47	1284433.42	—	—
123	474894.02	1284271.35	—	—
124	474817.26	1284171.06	—	—
125	474824.78	1284166.31	—	—
126	474815.81	1284152.60	—	—
127	474819.15	1284150.41	—	—
128	474830.36	1284167.52	—	—
129	474823.10	1284172.11	—	—
130	474897.34	1284269.10	—	—
131	474993.84	1284431.25	—	—
132	475088.88	1284567.46	—	—
133	475106.37	1284594.06	—	—
134	475120.42	1284618.62	—	—
135	475186.59	1284754.18	—	—
136	475224.22	1284822.01	—	—
1	475322.79	1285050.87	—	—
<b>Площадь земельного участка ± величина погрешности определения площади (P±ΔP), м<sup>2</sup></b>			29022 кв.м	



**Каталог координат характерны точек трассы газопровода**

**Приложение 4**

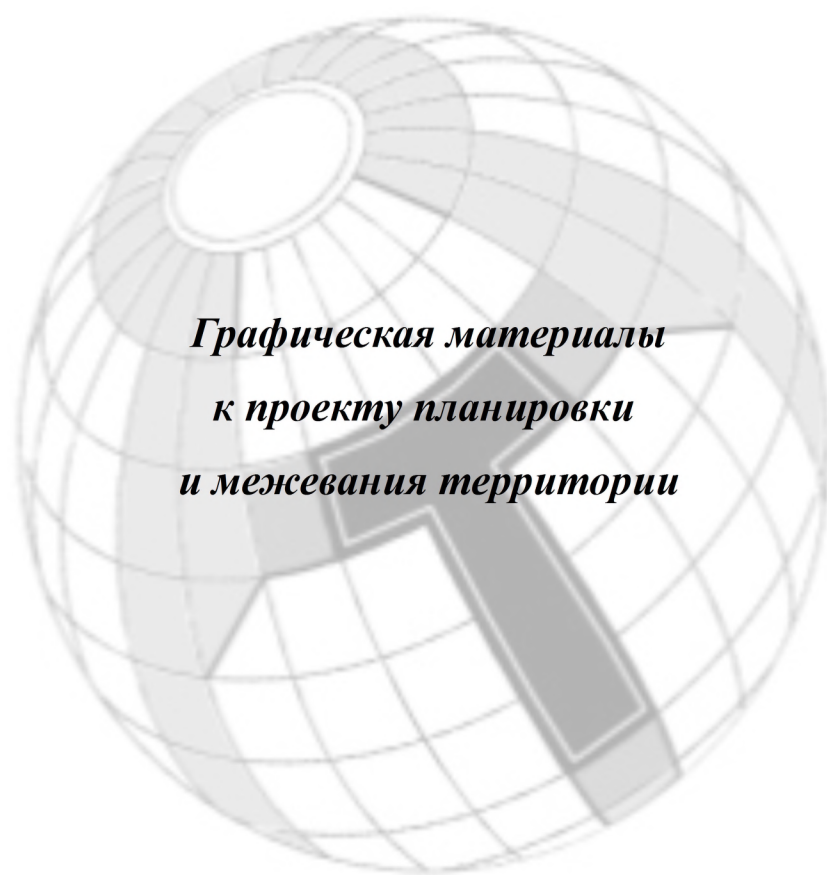
Обозначение характерных точек границ	Координаты, м		Средняя квадратическая погрешность положения характерной точки (M <sub>t</sub> ), м	Описание закрепления точки
	X	Y		
1	2	3	4	5
1	475320.89	1285051.51	–	–
2	475364.63	1285229.29	–	–
3	475501.41	1285683.96	–	–
4	475512.24	1285725.31	–	–
5	475493.12	1285731.47	–	–
6	475528.40	1285832.15	–	–
7	475529.83	1285841.11	–	–
8	475532.72	1285848.97	–	–
9	475525.79	1285850.62	–	–
10	475543.37	1285877.95	–	–
11	475548.60	1285896.60	–	–
12	475556.20	1285923.19	–	–
13	475570.05	1285920.25	–	–
14	475691.24	1286020.83	–	–
15	475924.81	1286230.53	–	–
16	475929.02	1286229.46	–	–
17	475931.83	1286230.16	–	–
18	475971.13	1286252.87	–	–
19	476207.80	1286424.74	–	–
20	476237.24	1286444.79	–	–
21	476462.21	1286609.74	–	–
22	476467.36	1286614.61	–	–
23	476472.14	1286622.57	–	–
24	476553.04	1286703.03	–	–
25	476567.22	1286718.51	–	–
26	476565.40	1286721.02	–	–
27	476583.87	1286738.63	–	–
28	476627.47	1286782.62	–	–
29	476630.73	1286781.37	–	–
30	476719.29	1286892.79	–	–
31	476747.31	1286935.81	–	–
32	476788.51	1286946.43	–	–
33	476826.04	1286997.07	–	–
34	476907.04	1287135.17	–	–
35	476910.03	1287142.43	–	–
36	476966.62	1287388.18	–	–
37	477017.68	1287666.69	–	–
38	477163.92	1288295.82	–	–
39	477209.11	1288477.52	–	–
40	477283.86	1288818.24	–	–
41	477317.00	1288981.05	–	–
42	477245.89	1289108.53	–	–
43	477236.61	1289366.13	–	–
44	477204.93	1289368.07	–	–
45	477206.42	1289468.84	–	–
46	477156.16	1289532.11	–	–
47	477141.95	1289551.86	–	–
48	477118.26	1289591.98	–	–
49	477111.66	1289605.74	–	–
50	477091.49	1289742.14	–	–
51	477102.75	1289809.61	–	–
52	477087.82	1289897.78	–	–
53	477047.17	1290045.86	–	–
54	477052.90	1290051.52	–	–
55	477014.41	1290224.52	–	–

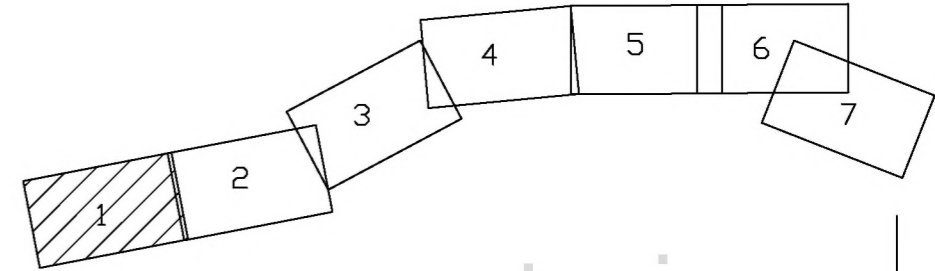
56	477047.16	1290323.09	—	—
57	477070.42	1290315.35	—	—
58	477138.83	1290287.12	—	—
59	474817.48	1284151.51	—	—
60	474827.57	1284166.91	—	—
61	474820.18	1284171.59	—	—
62	474895.68	1284270.23	—	—
63	474992.16	1284432.33	—	—
64	475087.23	1284568.58	—	—
65	475104.66	1284595.11	—	—
66	475118.65	1284619.56	—	—
67	475184.82	1284755.11	—	—
68	475222.43	1284822.89	—	—

Обозначение части границ		Горизонтальное проложение (S), м	Описание прохождения части границ
от т.	до т.		
1	2	3	4
1	2	183.08	—
2	3	474.80	—
3	4	42.74	—
4	5	20.09	—
5	6	106.68	—
6	7	9.07	—
7	8	8.37	—
8	9	7.12	—
9	10	32.50	—
10	11	19.37	—
11	12	27.65	—
12	13	14.16	—
13	14	157.49	—
14	15	313.89	—
15	16	4.34	—
16	17	2.90	—
17	18	45.39	—
18	19	292.49	—
19	20	35.62	—
20	21	278.96	—
21	22	7.09	—
22	23	9.28	—
23	24	114.10	—
24	25	20.99	—
25	26	3.10	—
26	27	25.52	—
27	28	61.94	—
28	29	3.49	—
29	30	142.33	—
30	31	51.34	—
31	32	42.55	—
32	33	63.03	—
33	34	160.10	—
34	35	7.85	—
35	36	252.18	—
36	37	283.15	—
37	38	645.90	—
38	39	187.24	—
39	40	348.82	—
40	41	166.15	—
41	42	145.97	—
42	43	257.77	—
43	44	31.74	—
44	45	100.78	—
45	46	80.80	—
46	47	24.33	—

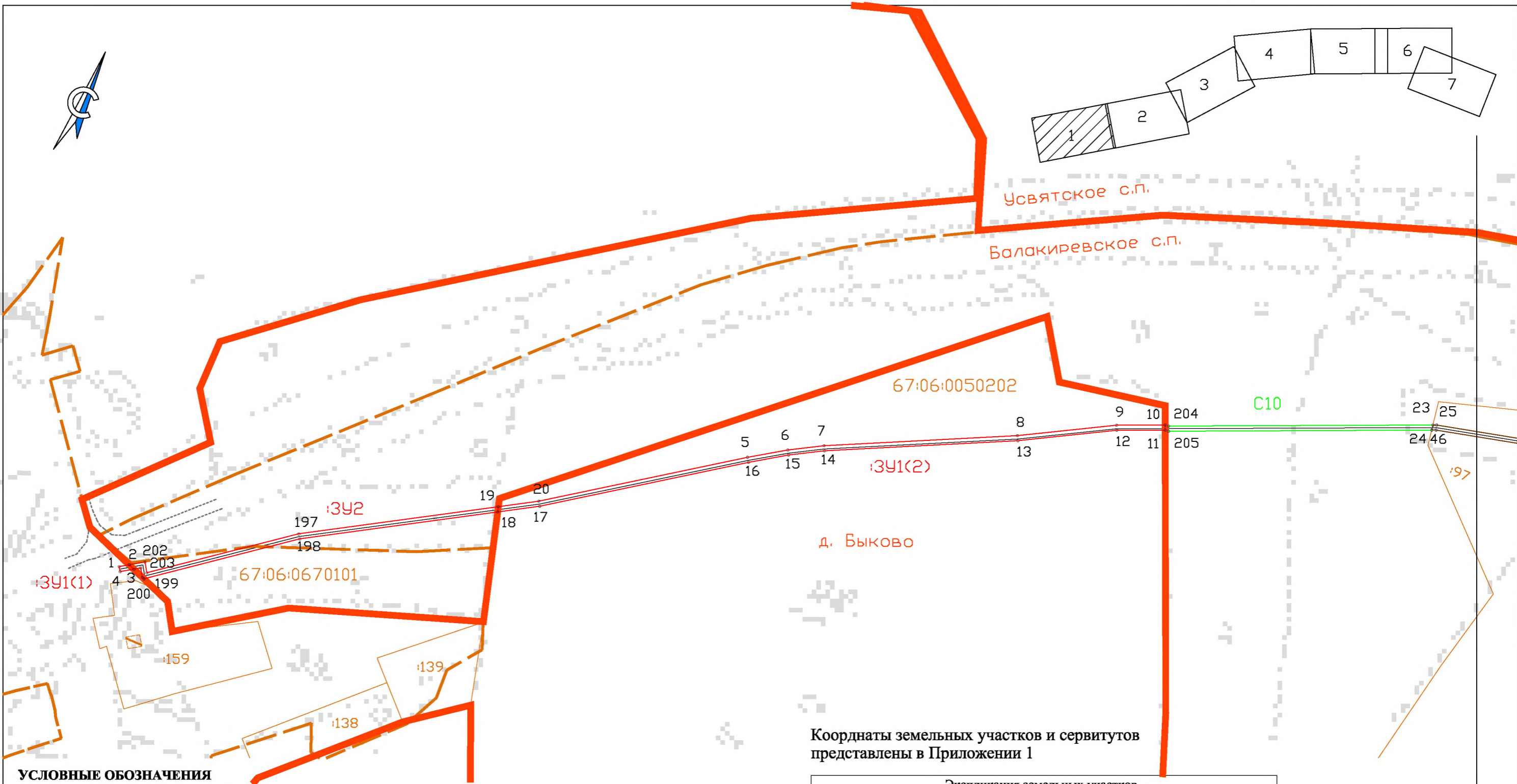
47	48	46.59	-
48	49	15.26	-
49	50	137.88	-
50	51	68.40	-
51	52	89.43	-
52	53	153.56	-
53	54	8.05	-
54	55	177.23	-
55	56	103.87	-
56	57	24.51	-
57	58	74.01	-
58	59	6560.06	-
59	60	18.41	-
60	61	8.75	-
61	62	124.22	-
62	63	188.64	-
63	64	166.14	-
64	65	31.74	-
65	66	28.17	-
66	67	150.84	-
67	68	77.52	-

Документация по планировке территории  
Проект планировки и проект межевания территории линейного объекта  
"Межпоселковый газопровод высокого давления от  
д. Усвяты до д. Быково Дорогобужского района Смоленской области"





Усвятое с.п.  
Балакиревское с.п.



**УСЛОВНЫЕ ОБОЗНАЧЕНИЯ  
к графической части проекта планировки  
и межевания территории**

**Сведения государственного кадастра недвижимости**

- :100 - границы земельных участков, сведения о которых содержатся в ГКН
- контура объектов капитального строительства, сведения о которых содержатся в ГКН
- 67:14:0040104 - границы кадастрового квартала
- границы административно-территориального деления
- Охранная зона линий электропередач ВЛ-35 кВ Устье-Соловьево Кардымовского, Дорогобужского районов Смоленской области
- Охранная зона линии электропередач ВЛ-35 кВ "Дорогобуж-1-Усвятье" Дорогобужского района Смоленской области

**Проектные решения**

- трасса проектируемого газопровода
- :ЗУ1 - границы образуемого земельного участка для строительства газопровода, в границах земель населенных пунктов
- С1 - обозначение сервитута, устанавливаемого в целях строительства газопровода, в границах земель лесного фонда
- :ЗУ1 - границы образуемого земельного участка для строительства газопровода, в границах земель сельскохозяйственного назначения
- С1 - обозначение сервитута, устанавливаемого в целях строительства газопровода, в границах сельскохозяйственного назначения
- °1 - обозначение характерной точки границы образуемого земельного участка/сервитута

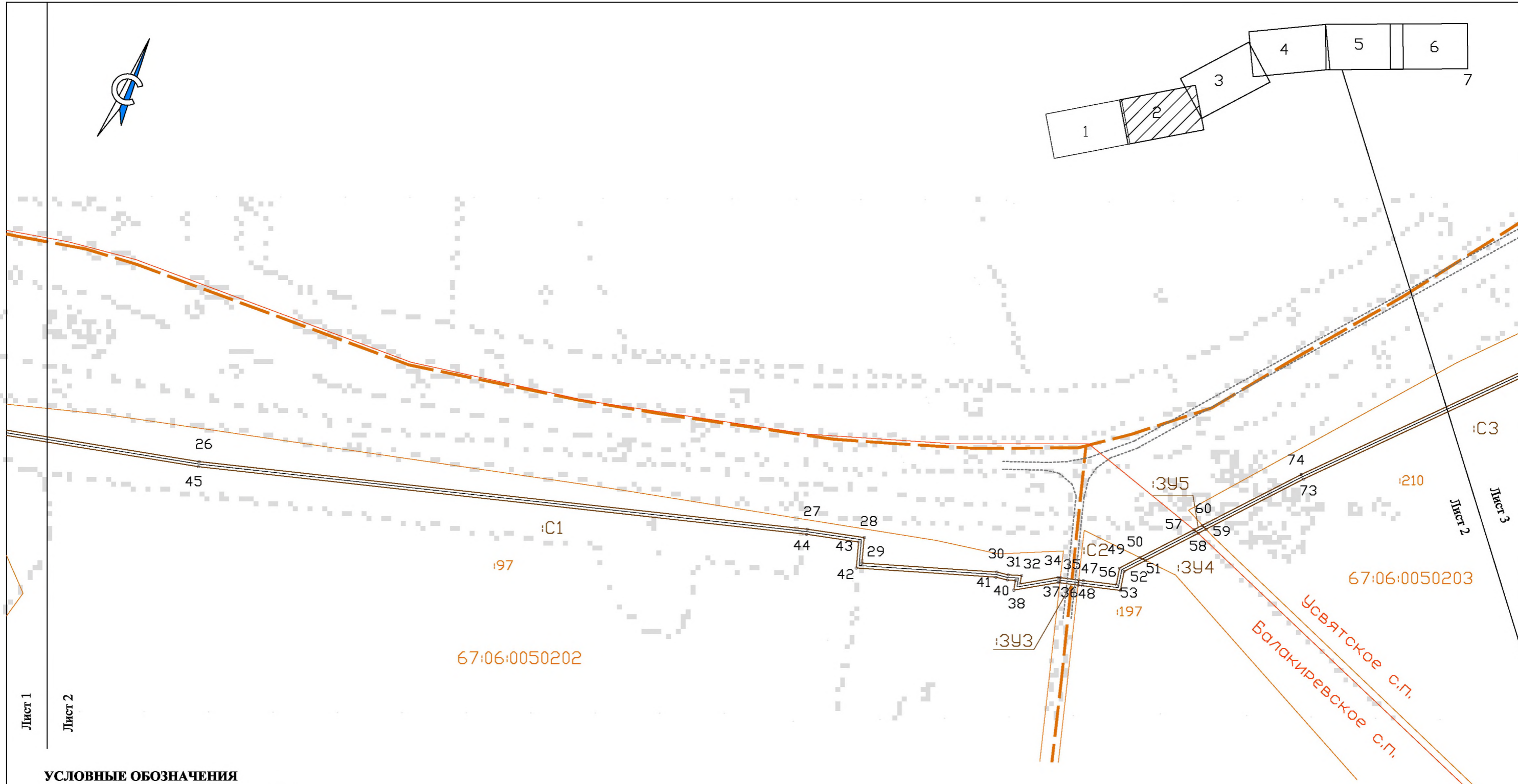
Координаты земельных участков и сервитутов представлены в Приложении 1

Экспликация земельных участков			
:ЗУ1	для размещения газопроводов	земли населенного пункта	2136 кв.м.
:ЗУ2	для размещения газопроводов	земли с/х назначения	1194 кв.м.
С10	сервитут	земли лесного фонда	822 кв.м.

Проект планировки и проект межевания территории линейного объекта "Межпоселковый газопровод высокого давления от д. Усвятье до д. Быково Дорогобужского района Смоленской области"				
Изм	Лист	№ докум.	Подп.	Дата
Разраб.		Горяинова А.О.		20.05.16
Проб.		Демочкина Т.Н.		20.05.16
Чертеж межевания территории				
М 1:3000				
			Стадия	Лист
			-	1
				7
<b>ООО "ТЕЛЛУС"</b>				

Лист 1  
Лист 2





**УСЛОВНЫЕ ОБОЗНАЧЕНИЯ**  
к графической части проекта планировки  
и межевания территории

**Сведения государственного кадастра недвижимости**

- :100 - границы земельных участков, сведения о которых содержатся в ГКН
- контура объектов капитального строительства, сведения о которых содержатся в ГКН
- 67:14:0040104 - границы кадастрового квартала
- границы административно-территориального деления
- Охранная зона линий электропередач ВЛ-35 кВ Устье-Соловьево Кардымовского, Дорогобужского районов Смоленской области
- Охранная зона линии электропередач ВЛ-35 кВ "Дорогобуж-1-Усвятое" Дорогобужского района Смоленской области

**Проектные решения**

- трасса проектируемого газопровода
- :ЗУ1 - границы образуемого земельного участка для строительства газопровода, в границах земель населенных пунктов
- С1 - обозначение сервитута, устанавливаемого в целях строительства газопровода, в границах земель лесного фонда
- :ЗУ1 - границы образуемого земельного участка для строительства газопровода, в границах земель сельскохозяйственного назначения
- С1 - обозначение сервитута, устанавливаемого в целях строительства газопровода, в границах сельскохозяйственного назначения
- 1 - обозначение характерной точки границы образуемого земельного участка/сервитута

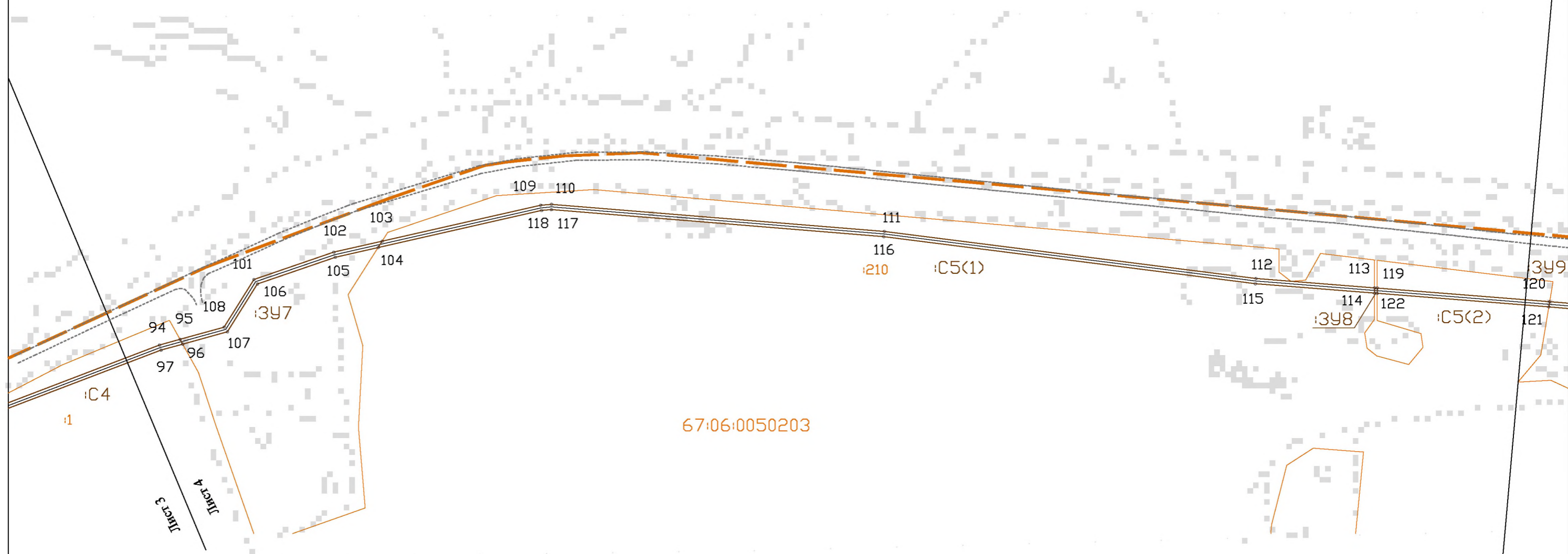
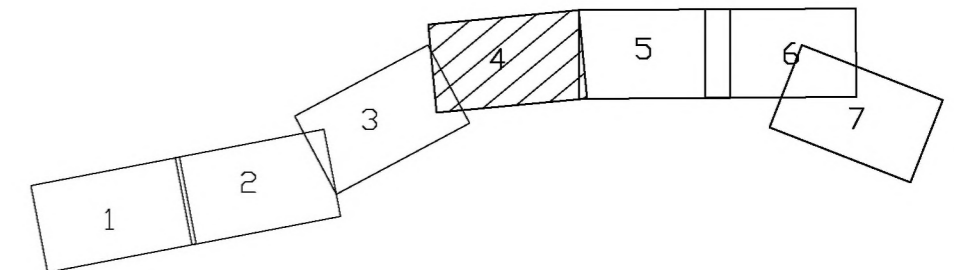
**Координаты земельных участков и сервитутов**  
представлены в Приложении 1

Экспликация земельных участков			
C1	сервитут	67:06:0050202:97	3558 кв.м.
:ЗУ3	для размещения газопроводов	земли с/х назначения	57 кв.м.
C2	сервитут	67:06:0050203:197	254 кв.м.
:ЗУ4	для размещения газопроводов	земли с/х назначения	187 кв.м.
:ЗУ5	для размещения газопроводов	земли с/х назначения	28 кв.м.

Изм.	Куч	Лист	№госк	Подпись	Дата	Проект планировки и проект межевания территории линейного объекта "Межпоселковый газопровод высокого давления от д. Усвятое до д. Быково Дорогобужского района Смоленской области"	Лист
							2







**УСЛОВНЫЕ ОБОЗНАЧЕНИЯ**  
к графической части проекта планировки  
и межевания территории

**Сведения государственного кадастра недвижимости**

- :100 - границы земельных участков, сведения о которых содержатся в ГКН
- контура объектов капитального строительства, сведения о которых содержатся в ГКН
- 67:14:0040104 - границы кадастрового квартала
- границы административно-территориального деления
- Охранная зона линий электропередач ВЛ-35 кВ Устье-Соловьево Кардымовского, Дорогобужского районов Смоленской области
- Охранная зона линии электропередач ВЛ-35 кВ "Дорогобуж-1-Усвятье" Дорогобужского района Смоленской области

**Проектные решения**

- трасса проектируемого газопровода
- :ЗУ1 - границы образуемого земельного участка для строительства газопровода, в границах земель населенных пунктов
- С1 - обозначение сервитута, устанавливаемого в целях строительства газопровода, в границах земель лесного фонда
- :ЗУ1 - границы образуемого земельного участка для строительства газопровода, в границах земель сельскохозяйственного назначения
- С1 - обозначение сервитута, устанавливаемого в целях строительства газопровода, в границах сельскохозяйственного назначения
- 1 - обозначение характерной точки границы образуемого земельного участка/сервитута

Координаты земельных участков и сервитутов представлены в Приложении 1

Экспликация земельных участков			
C4	сервитут	67:06:0050203:1	723 кв.м.
:ЗУ7	для размещения газопроводов	земли с/х назначения	704 кв.м.
C5	сервитут	67:06:0050203:210	4562 кв.м.
:ЗУ8	для размещения газопроводов	земли с/х назначения	8 кв.м.

Изм.	Куч.	Лист	Нгол	Подпись	Дата	Проект планировки и проект межевания территории линейного объекта "Межпоселковый газопровод высокого давления от д. Усвятье до д. Быково Дорогобужского района Смоленской области"	Лист
							4

Лист 5  
Лист 4

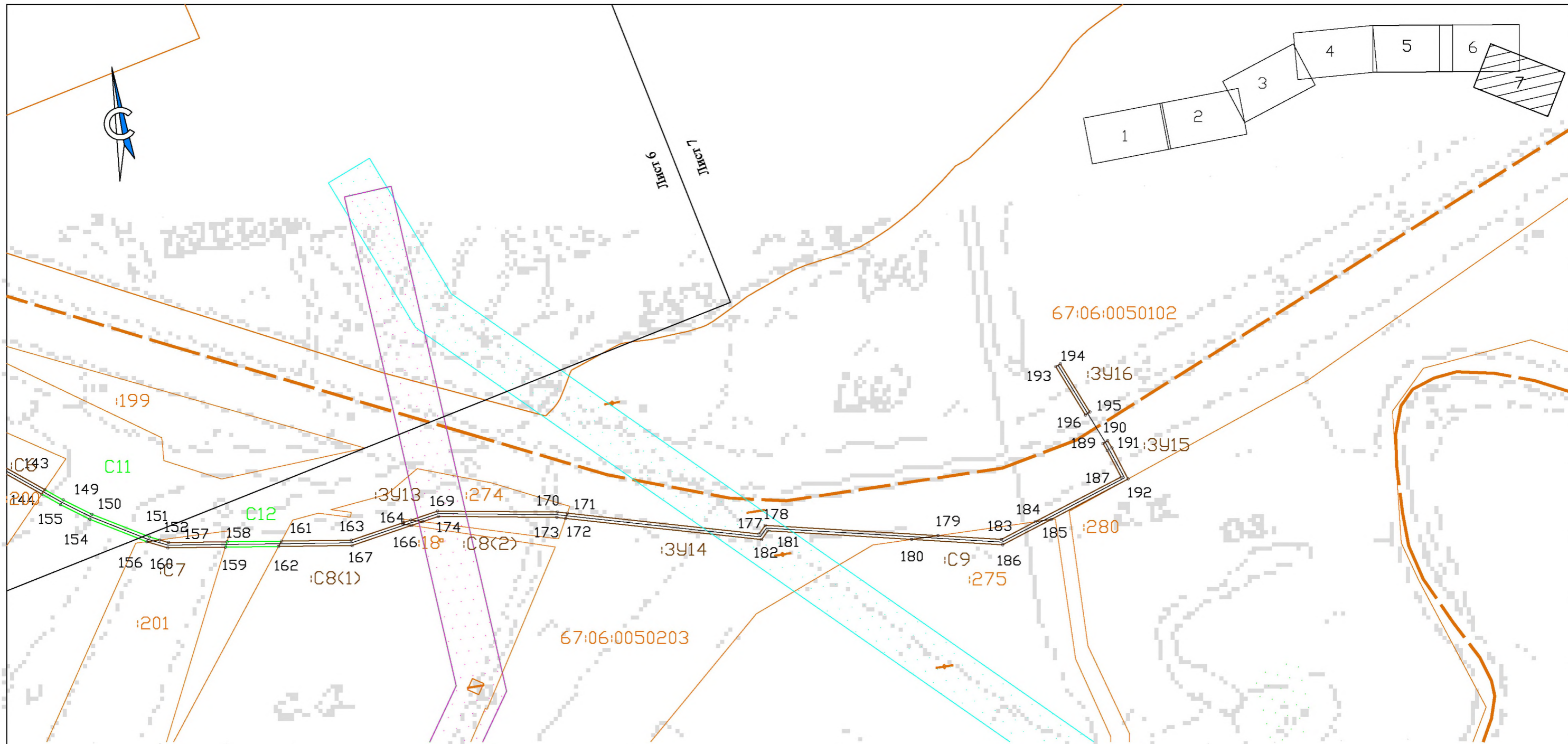












**УСЛОВНЫЕ ОБОЗНАЧЕНИЯ**  
к графической части проекта планировки  
и межевания территории

**Сведения государственного кадастра недвижимости**

- :100 - границы земельных участков, сведения о которых содержатся в ГКН
- контура объектов капитального строительства, сведения о которых содержатся в ГКН
- 67:14:0040104 - границы кадастрового квартала
- границы административно-территориального деления
- Охранная зона линий электропередач ВЛ-35 кВ Устье-Соловьево Кардымовского, Дорогобужского районов Смоленской области
- Охранная зона линии электропередач ВЛ-35 кВ "Дорогобуж-1-Усвятье" Дорогобужского района Смоленской области

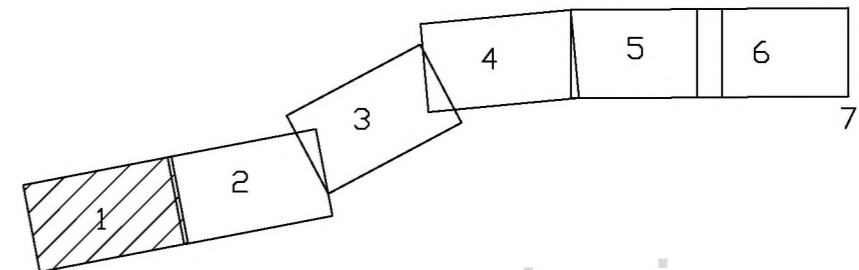
**Проектные решения**

- трасса проектируемого газопровода
- :3У1 - границы образуемого земельного участка для строительства газопровода, в границах земель населенных пунктов
- С1 - обозначение сервитута, устанавливаемого в целях строительства газопровода, в границах земель лесного фонда
- :3У1 - границы образуемого земельного участка для строительства газопровода, в границах земель сельскохозяйственного назначения
- С1 - обозначение сервитута, устанавливаемого в целях строительства газопровода, в границах сельскохозяйственного назначения
- °1 - обозначение характерной точки границы образуемого земельного участка/сервитута

Координаты земельных участков и сервитутов  
представлены в Приложении 1

Экспликация земельных участков			
C11	сервитут	земли лесного фонда	362 кв.м.
C7	сервитут	67:06:0050203:201	220 кв.м.
C12	сервитут	земли лесного фонда	162 кв.м.
C8	сервитут	67:06:0050203:274	841 кв.м.
:3У13	для размещения газопроводов	земли с/х назначения	34 кв.м.
:3У14	для размещения газопроводов	земли с/х назначения	1093 кв.м.
C9	сервитут	67:06:0050203:275	373 кв.м.
:3У15	для размещения газопроводов	земли с/х назначения	389 кв.м.
:3У16	для размещения газопроводов	земли с/х назначения	170 кв.м.



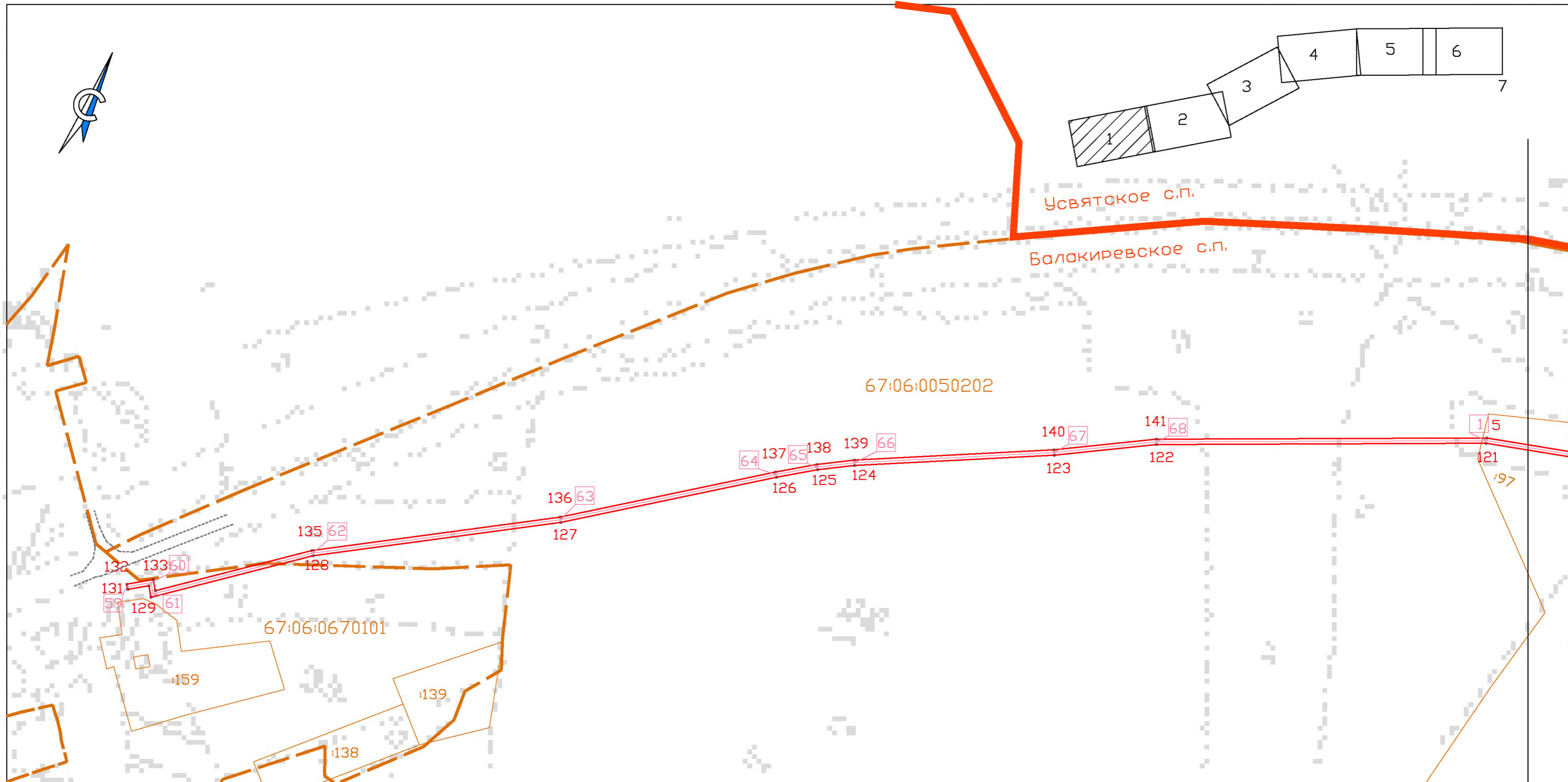


Усвятакское с.п.

Балакиревское с.п.

67:06:0050202

67:06:0670101



**УСЛОВНЫЕ ОБОЗНАЧЕНИЯ**  
к графической части проекта планировки  
и межевания территории

**Сведения государственного кадастра недвижимости**

- :100 - границы земельных участков, сведения о которых содержатся в ГКН
- контура объектов капитального строительства, сведения о которых содержатся в ГКН
- 67:14:0040104 - границы кадастрового квартала
- границы административно-территориального деления
- Охранная зона линии электропередач ВЛ-35 кВ Устье-Соловьево Кардымовского, Дорогобужского районов Смоленской области
- Охранная зона линии электропередач ВЛ-35 кВ "Дорогобуж-1-Усвятье" Дорогобужского района Смоленской области

**Проектные решения**

- трасса проектируемого газопровода
- обозначение характерной точки трассы проектируемого газопровода
- границы красных линий элемента планировочной структуры, выделяемого для строительства газопровода
- обозначение характерной точки красной линии

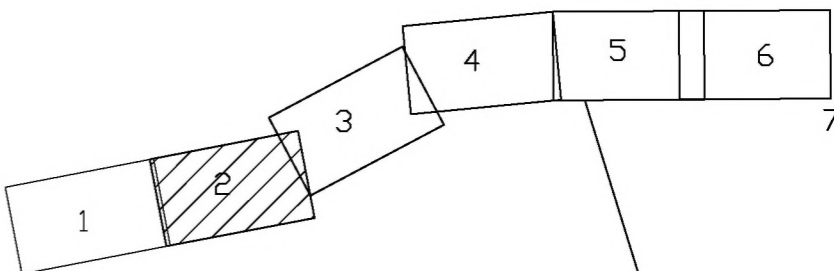
Координаты характерных точек трассы проектируемого газопровода представлены в Приложении 4

Координаты характерных точек красной линии представлены в Приложении 2

					Проект планировки и проект межевания территории линейного объекта "Межпоселковый газопровод высокого давления от д. Усвятье до д. Быково Дорогобужского района Смоленской области"		
					Стадия	Лист	Листов
Изм	Лист	№ докум.	Подп.	Дата	Чертеж планировки территории	-	1
Разраб.		Горяинова А.О.		20.05.16			
Пров.		Демочкина Т.Н.		20.05.16			
					М 1:3000		<b>ООО "ТЕЛЛУС"</b>

Лист 1

Лист 2



**УСЛОВНЫЕ ОБОЗНАЧЕНИЯ  
к графической части проекта планировки  
и межевания территории**

**Сведения государственного кадастра недвижимости**

- :100 - границы земельных участков, сведения о которых содержатся в ГКН
- контура объектов капитального строительства, сведения о которых содержатся в ГКН
- 67:14:0040104 - границы кадастрового квартала
- границы административно-территориального деления
- Охранная зона линии электропередач ВЛ-35 кВ Устье-Соловьево Кардымовского, Дорогобужского районов Смоленской области
- Охранная зона линии электропередач ВЛ-35 кВ "Дорогобуж-1-Усвяты" Дорогобужского района Смоленской области

**Проектные решения**

- трасса проектируемого газопровода
- обозначение характерной точки трассы проектируемого газопровода
- границы красных линий элемента планировочной структуры, выделяемого для строительства газопровода
- обозначение характерной точки красной линии

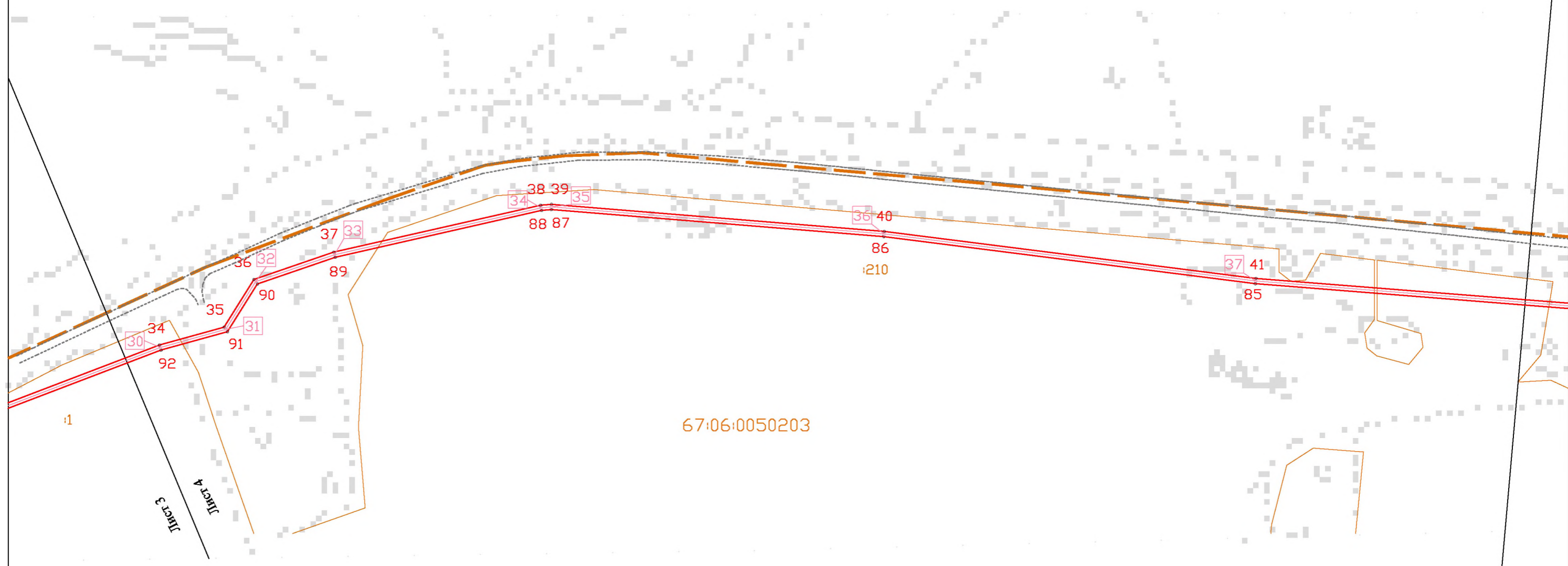
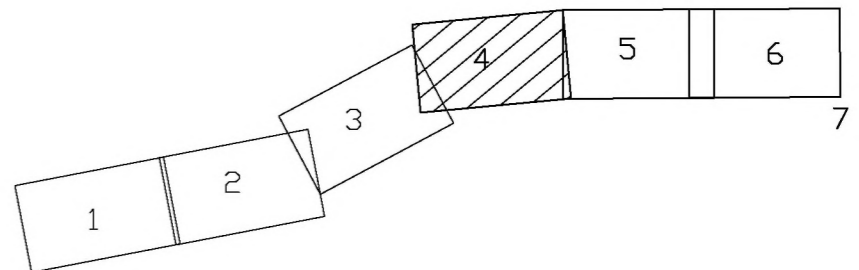
Координаты характерных точек трассы проектируемого газопровода представлены в Приложении 4

Координаты характерных точек красной линии представлены в Приложении 2

Изм.	К.уч.	Лист	№док	Подпись	Дата	Проект планировки и проект межевания территории линейного объекта "Межпоселковый газопровод высокого давления от д. Усвяты до д. Быково Дорогобужского района Смоленской области"	Лист
							2







**УСЛОВНЫЕ ОБОЗНАЧЕНИЯ**  
к графической части проекта планировки  
и межевания территории

**Сведения государственного кадастра недвижимости**

- :100 - границы земельных участков, сведения о которых содержатся в ГКН
- контура объектов капитального строительства, сведения о которых содержатся в ГКН
- 67:14:0040104 - границы кадастрового квартала
- границы административно-территориального деления
- Охранная зона линии электропередач ВЛ-35 кВ Устье-Соловьево Кардымовского, Дорогобужского районов Смоленской области
- Охранная зона линии электропередач ВЛ-35 кВ "Дорогобуж-1-Усвятье" Дорогобужского района Смоленской области

**Проектные решения**

- трасса проектируемого газопровода
- 1 - обозначение характерной точки трассы проектируемого газопровода
- границы красных линий элемента планировочной структуры, выделяемого для строительства газопровода
- 1 - обозначение характерной точки красной линии

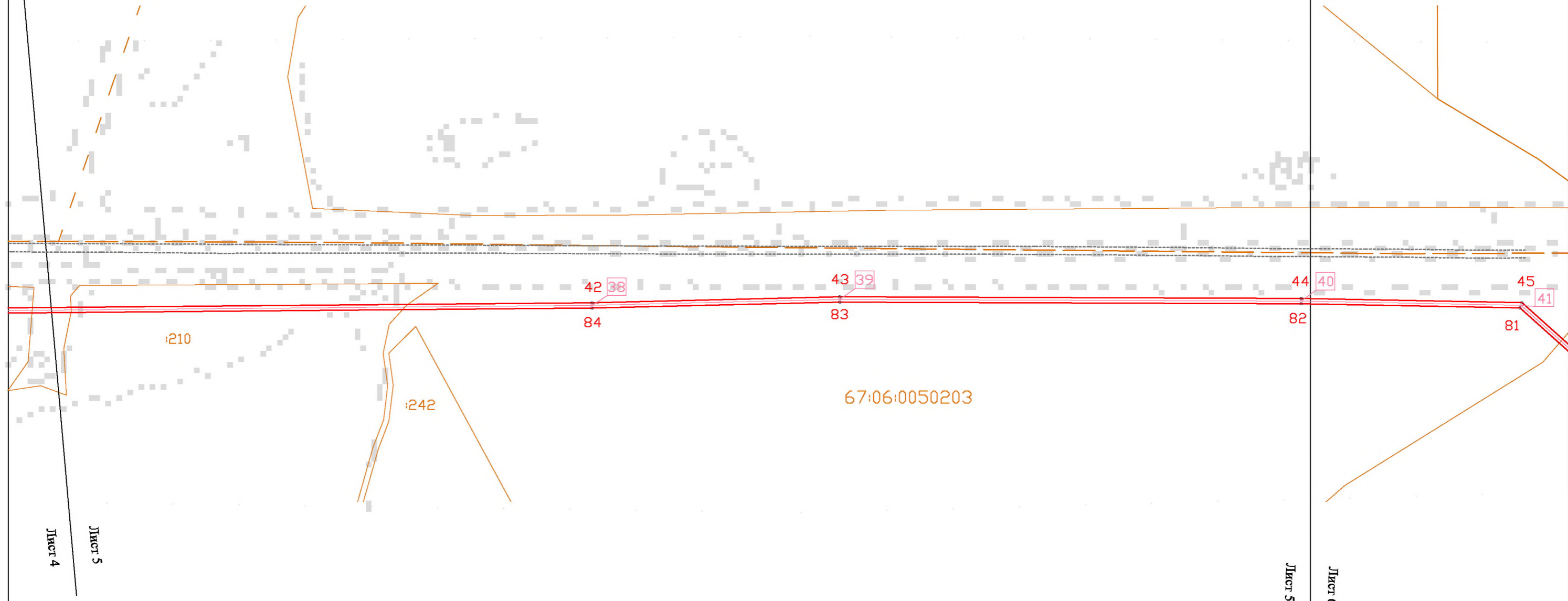
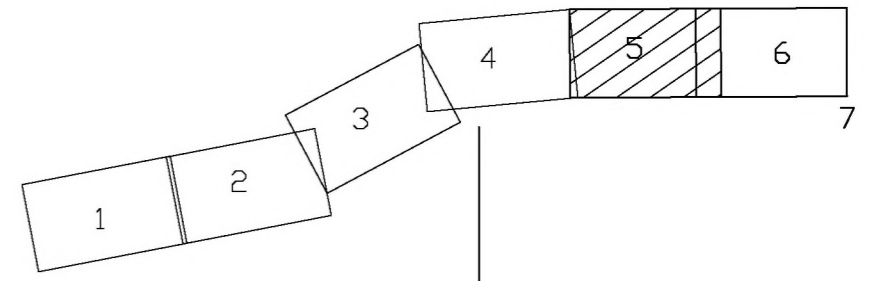
Координаты характерных точек трассы проектируемого газопровода представлены в Приложении 4

Координаты характерных точек красной линии представлены в Приложении 2

Изм.	Куч.	Лист	№госк.	Подпись	Дата	Проект планировки и проект межевания территории линейного объекта "Межпоселковый газопровод высокого давления от д. Усвятье до д. Быково Дорогобужского района Смоленской области"	Лист
							4

Лист 5  
Лист 4





**УСЛОВНЫЕ ОБОЗНАЧЕНИЯ  
к графической части проекта планировки  
и межевания территории**

**Сведения государственного кадастра недвижимости**

- :100 - границы земельных участков, сведения о которых содержатся в ГКН
- контура объектов капитального строительства, сведения о которых содержатся в ГКН
- 67:14:0040104 - границы кадастрового квартала
- границы административно-территориального деления
- Охранная зона линии электропередач ВЛ-35 кВ Устье-Соловьево Кардымовского, Дорогобужского районов Смоленской области
- Охранная зона линии электропередач ВЛ-35 кВ "Дорогобуж-1-Усвятье" Дорогобужского района Смоленской области

**Проектные решения**

- трасса проектируемого газопровода
- 1 - обозначение характерной точки трассы проектируемого газопровода
- границы красных линий элемента планировочной структуры, выделяемого для строительства газопровода
- 1 - обозначение характерной точки красной линии

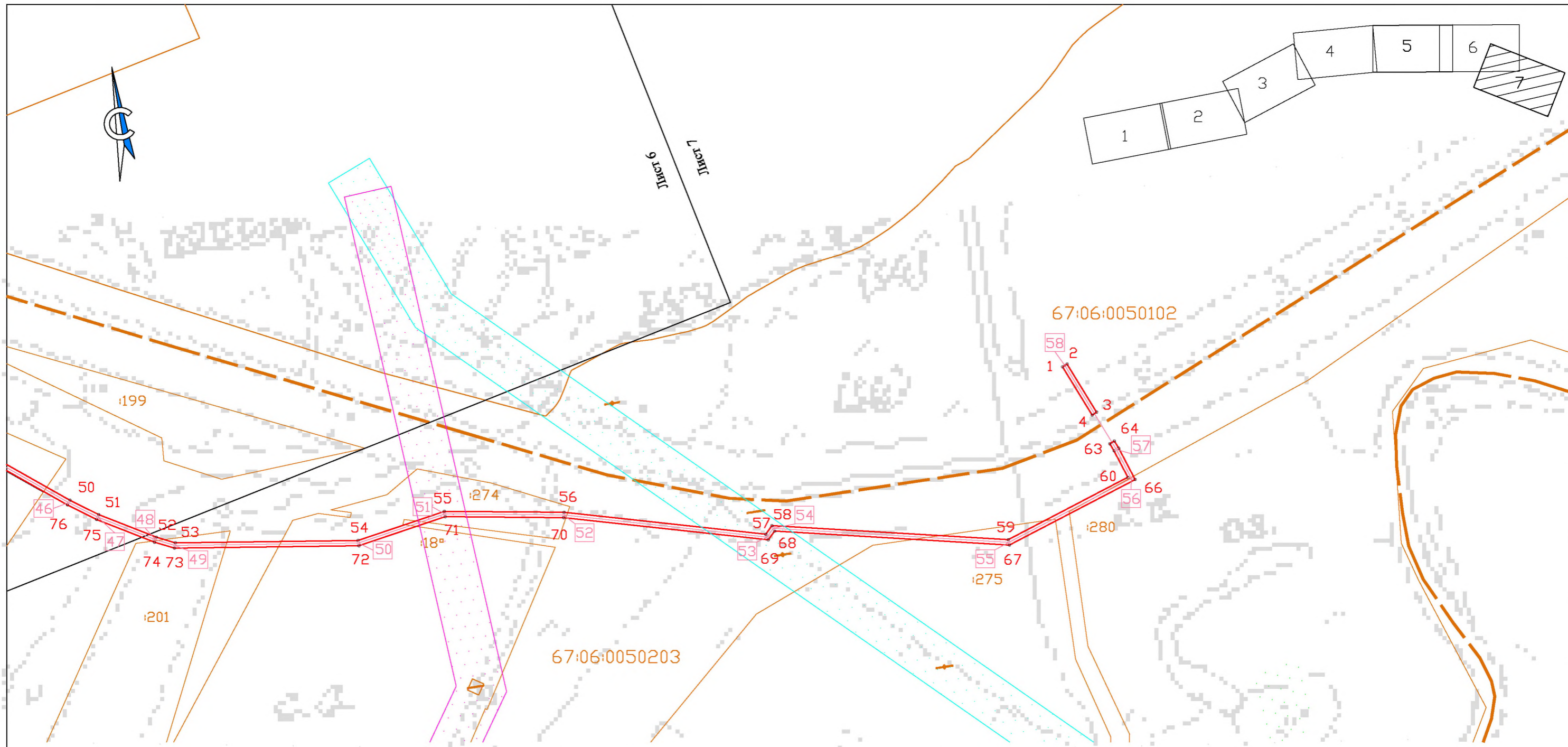
Координаты характерных точек трассы проектируемого газопровода представлены в Приложении 4

Координаты характерных точек красной линии представлены в Приложении 2

						Проект планировки и проект межевания территории линейного объекта "Межпоселковый газопровод высокого давления от д. Усвятье до д. Быково Дорогобужского района Смоленской области"	Лист
Изм.	К.уч.	Лист	№госк.	Подпись	Дата		5







**УСЛОВНЫЕ ОБОЗНАЧЕНИЯ  
к графической части проекта планировки  
и межевания территории**

**Сведения государственного кадастра недвижимости**

- :100 - границы земельных участков, сведения о которых содержатся в ГКН
- контура объектов капитального строительства, сведения о которых содержатся в ГКН
- 67:14:0040104 - границы кадастрового квартала
- границы административно-территориального деления
- Охранная зона линии электропередач ВЛ-35 кВ Устье-Соловьево Кардымовского, Дорогобужского районов Смоленской области
- Охранная зона линии электропередач ВЛ-35 кВ "Дорогобуж-1-Усвяты" Дорогобужского района Смоленской области

**Проектные решения**

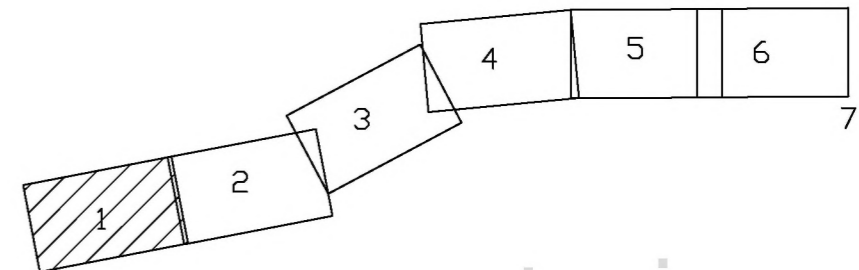
- трасса проектируемого газопровода
- обозначение характерной точки трассы проектируемого газопровода
- границы красных линий элемента планировочной структуры, выделяемого для строительства газопровода
- обозначение характерной точки красной линии

Координаты характерных точек трассы проектируемого газопровода представлены в Приложении 4

Координаты характерных точек красной линии представлены в Приложении 2

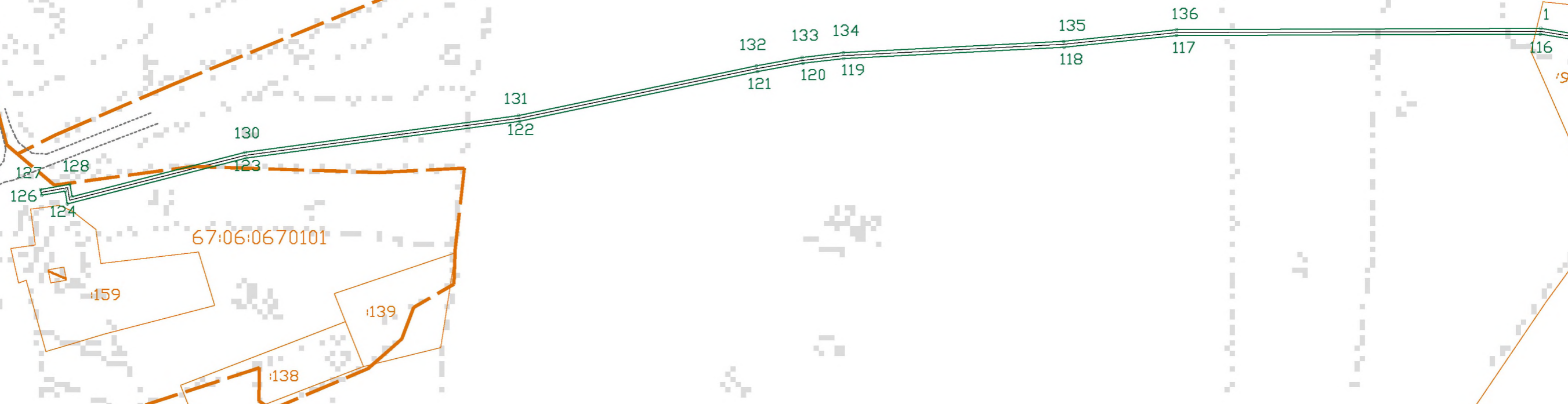
Изм.	К.уч.	Лист	Нгол	Подпись	Дата	Проект планировки и проект межевания территории линейного объекта "Межпоселковый газопровод высокого давления от д. Усвяты до д. Быково Дорогобужского района Смоленской области"	Лист
							7





Усвятское с.п.  
Балакиревское с.п.

67:06:0050202



**УСЛОВНЫЕ ОБОЗНАЧЕНИЯ**  
к графической части проекта планировки  
и межевания территории

**Сведения государственного кадастра недвижимости**

- :100 - границы земельных участков, сведения о которых содержатся в ГКН
- контура объектов капитального строительства, сведения о которых содержатся в ГКН
- 67:14:0040104 - границы кадастрового квартала
- границы административно-территориального деления
- Охранная зона линии электропередач ВЛ-35 кВ Устье-Соловьево Кардымовского, Дорогобужского районов Смоленской области
- Охранная зона линии электропередач ВЛ-35 кВ "Дорогобуж-1-Усвяты" Дорогобужского района Смоленской области

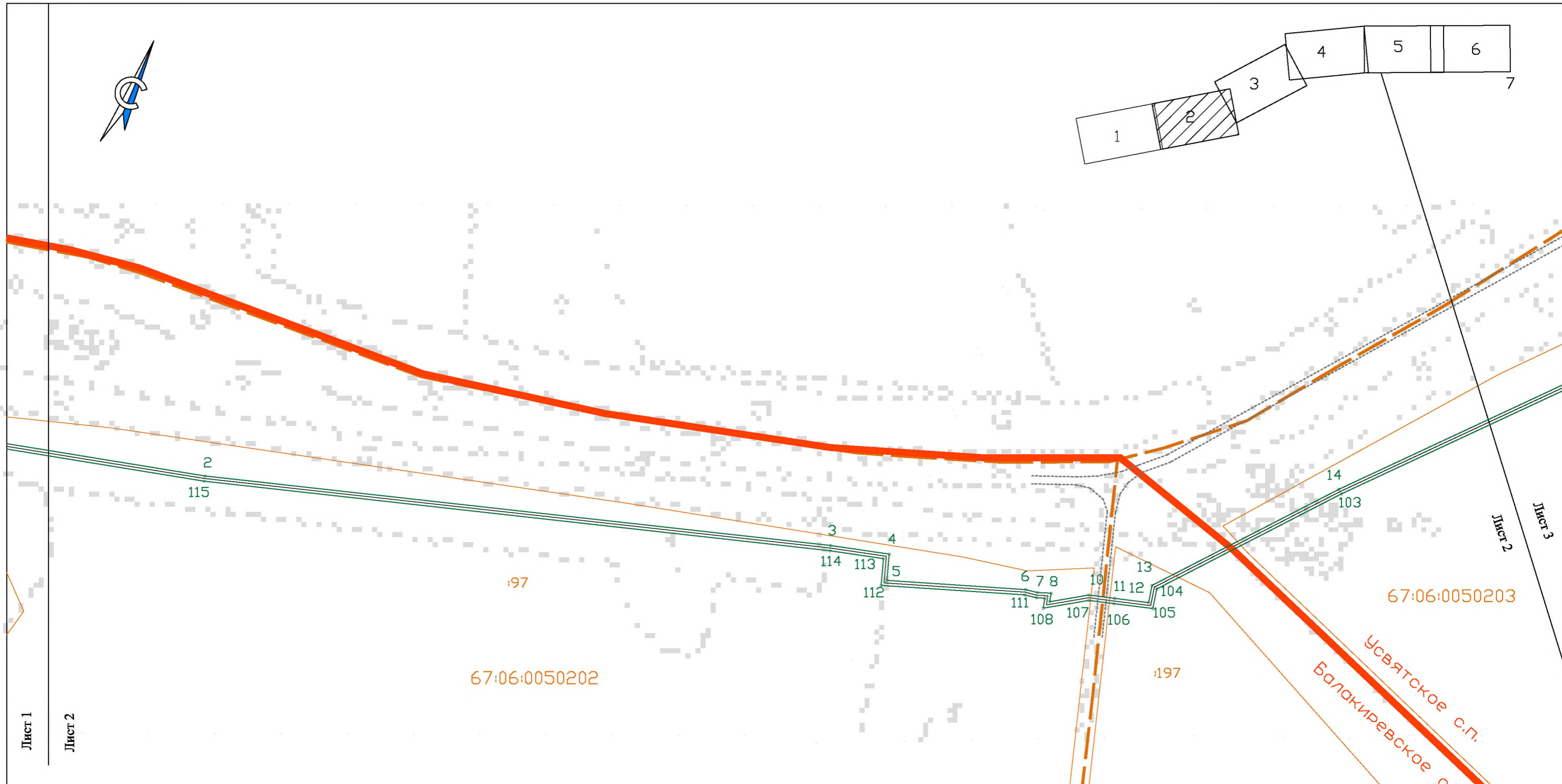
**Проектные решения**

- трасса проектируемого газопровода
- границы устанавливаемой охранной зоны газопровода
- 1 - обозначение характерной точки границы охранной зоны газопровода

Координаты характерных точек охранной зоны  
представлены в Приложении 3

					Проект планировки и проект межевания территории линейного объекта "Межпоселковый газопровод высокого давления от д. Усвяты до д. Быково Дорогобужского района Смоленской области"		
					Стадия	Лист	Листов
Изм	Лист	№ докум.	Подп.	Дата	-	1	7
Разраб.		Горяинова А.О.		20.05.16			
Пров.		Демочкина Т.Н.		20.05.16			
					М 1:3000		
					<b>ООО "ТЕЛЛУС"</b>		

Лист 1  
Лист 2



**УСЛОВНЫЕ ОБОЗНАЧЕНИЯ**  
к графической части проекта планировки  
и межевания территории

**Сведения государственного кадастра недвижимости**

- :100 - границы земельных участков, сведения о которых содержатся в ГКН
- контура объектов капитального строительства, сведения о которых содержатся в ГКН
- 67:14:0040104 - границы кадастрового квартала
- границы административно-территориального деления
- Охранная зона линии электропередач ВЛ-35 кВ Устье-Соловьево Кардымовского, Дорогобужского районов Смоленской области
- Охранная зона линии электропередач ВЛ-35 кВ "Дорогобуж-1-Усвятье" Дорогобужского района Смоленской области

**Проектные решения**

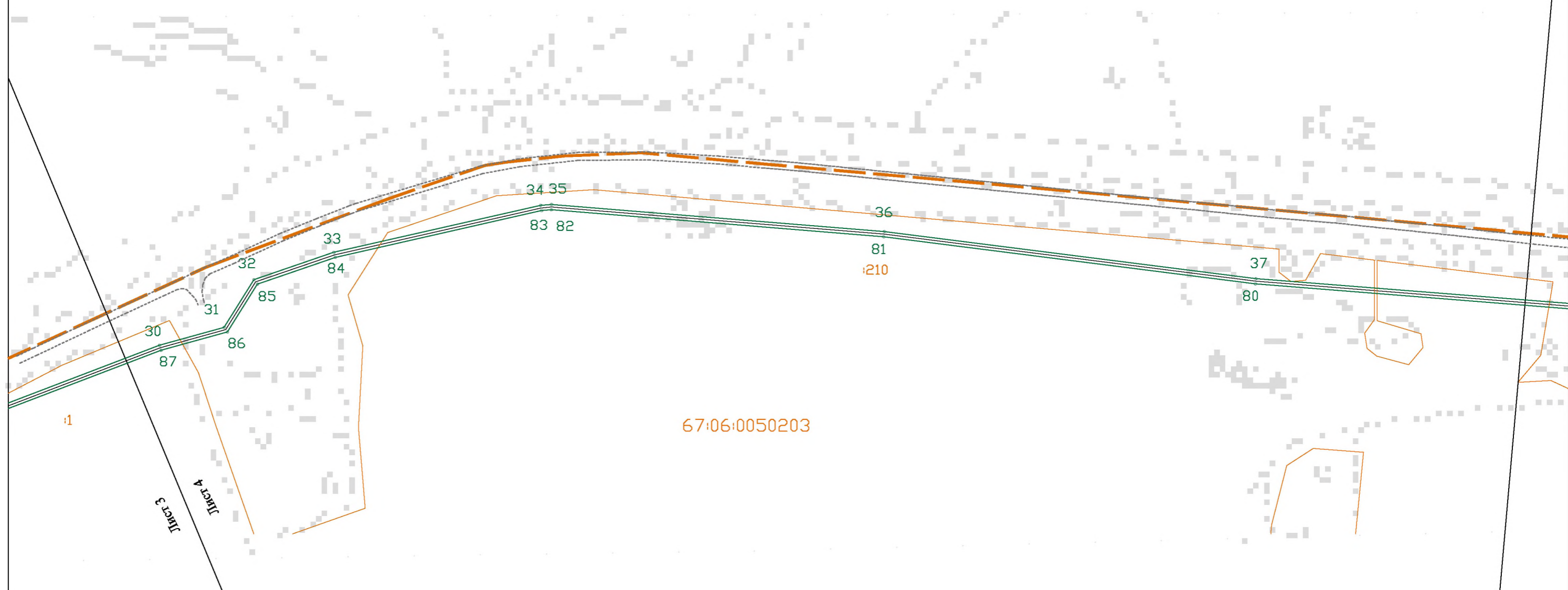
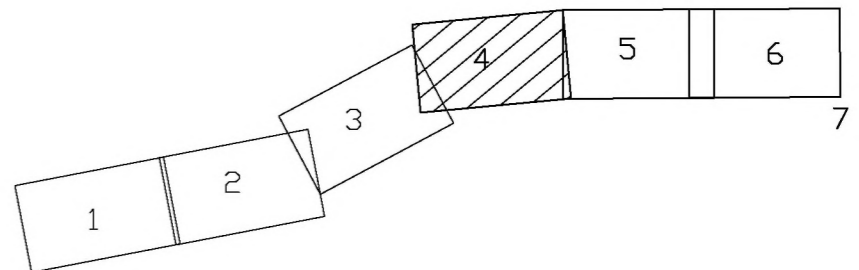
- трасса проектируемого газопровода
- границы устанавливаемой охранной зоны газопровода
- 1 - обозначение характерной точки границы охранной зоны газопровода

Координаты характерных точек охранной зоны  
представлены в Приложении 3

Изм.	К.уч.	Лист	№госк.	Подпись	Дата	Проект планировки и проект межевания территории линейного объекта "Межпоселковый газопровод высокого давления от д. Усвятье до д. Быково Дорогобужского района Смоленской области"	Лист
							2







**УСЛОВНЫЕ ОБОЗНАЧЕНИЯ**  
к графической части проекта планировки  
и межевания территории

**Сведения государственного кадастра недвижимости**

- :100 - границы земельных участков, сведения о которых содержатся в ГКН
- контура объектов капитального строительства, сведения о которых содержатся в ГКН
- 67:14:0040104 - границы кадастрового квартала
- границы административно-территориального деления
- Охранная зона линии электропередач ВЛ-35 кВ Устье-Соловьево Кардымовского, Дорогобужского районов Смоленской области
- Охранная зона линии электропередач ВЛ-35 кВ "Дорогобуж-1-Усвятье" Дорогобужского района Смоленской области

**Проектные решения**

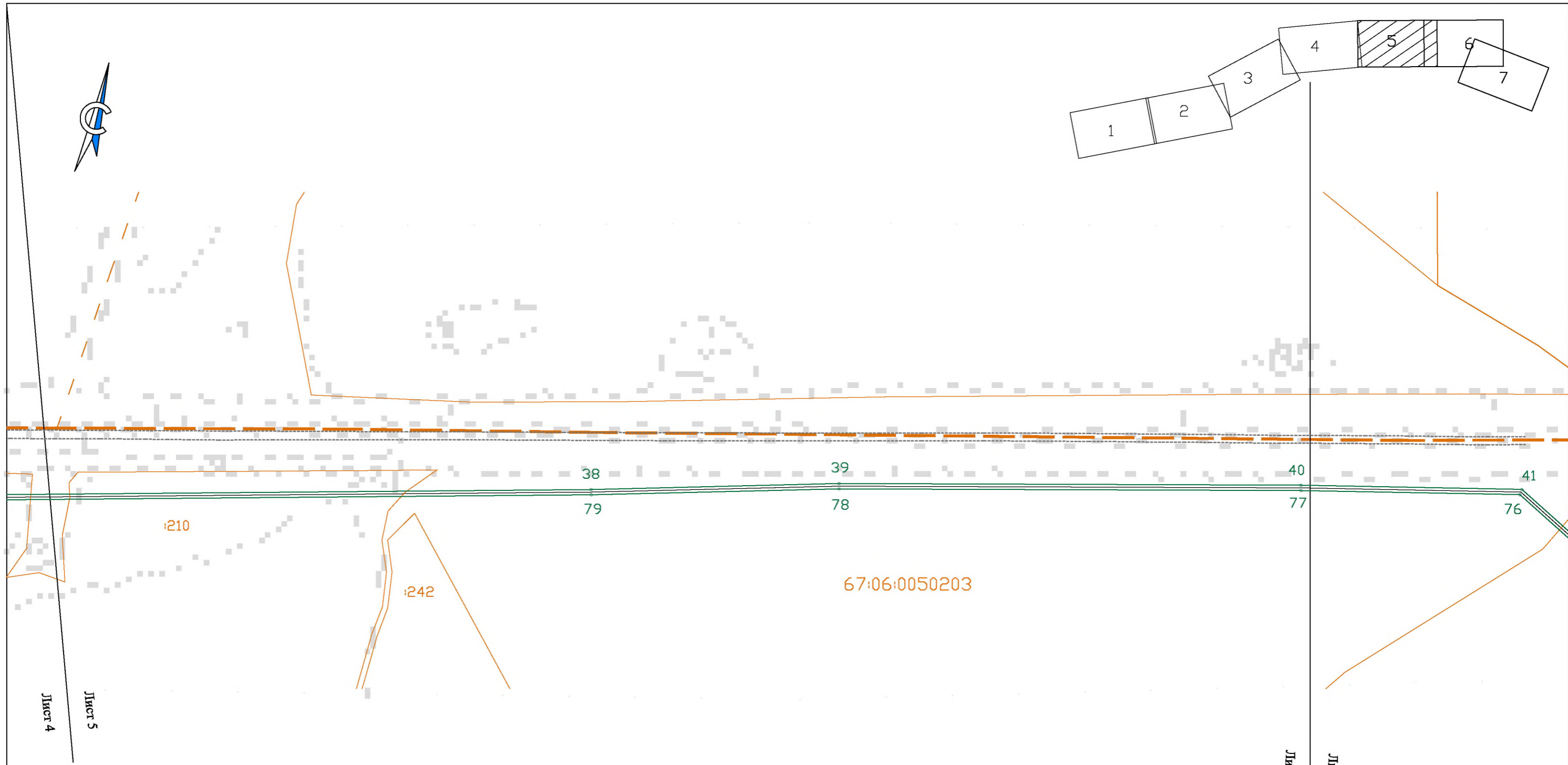
- трасса проектируемого газопровода
- границы устанавливаемой охранной зоны газопровода
- 1 - обозначение характерной точки границы охранной зоны газопровода

Координаты характерных точек охранной зоны  
представлены в Приложении 3

Изм.	Куч.	Лист	Нгол	Подпись	Дата	Проект планировки и проект межевания территории линейного объекта "Межпоселковый газопровод высокого давления от д. Усвятье до д. Быково Дорогобужского района Смоленской области"	Лист
							4

Лист 5  
Лист 4





**УСЛОВНЫЕ ОБОЗНАЧЕНИЯ**  
к графической части проекта планировки  
и межевания территории

**Сведения государственного кадастра недвижимости**

- :100 - границы земельных участков, сведения о которых содержатся в ГКН
- контура объектов капитального строительства, сведения о которых содержатся в ГКН
- 67:14:0040104 - границы кадастрового квартала
- границы административно-территориального деления
- Охранная зона линии электропередач ВЛ-35 кВ Устье-Соловьево Кардымовского, Дорогобужского районов Смоленской области
- Охранная зона линии электропередач ВЛ-35 кВ "Дорогобуж-1-Усвяты" Дорогобужского района Смоленской области

**Проектные решения**

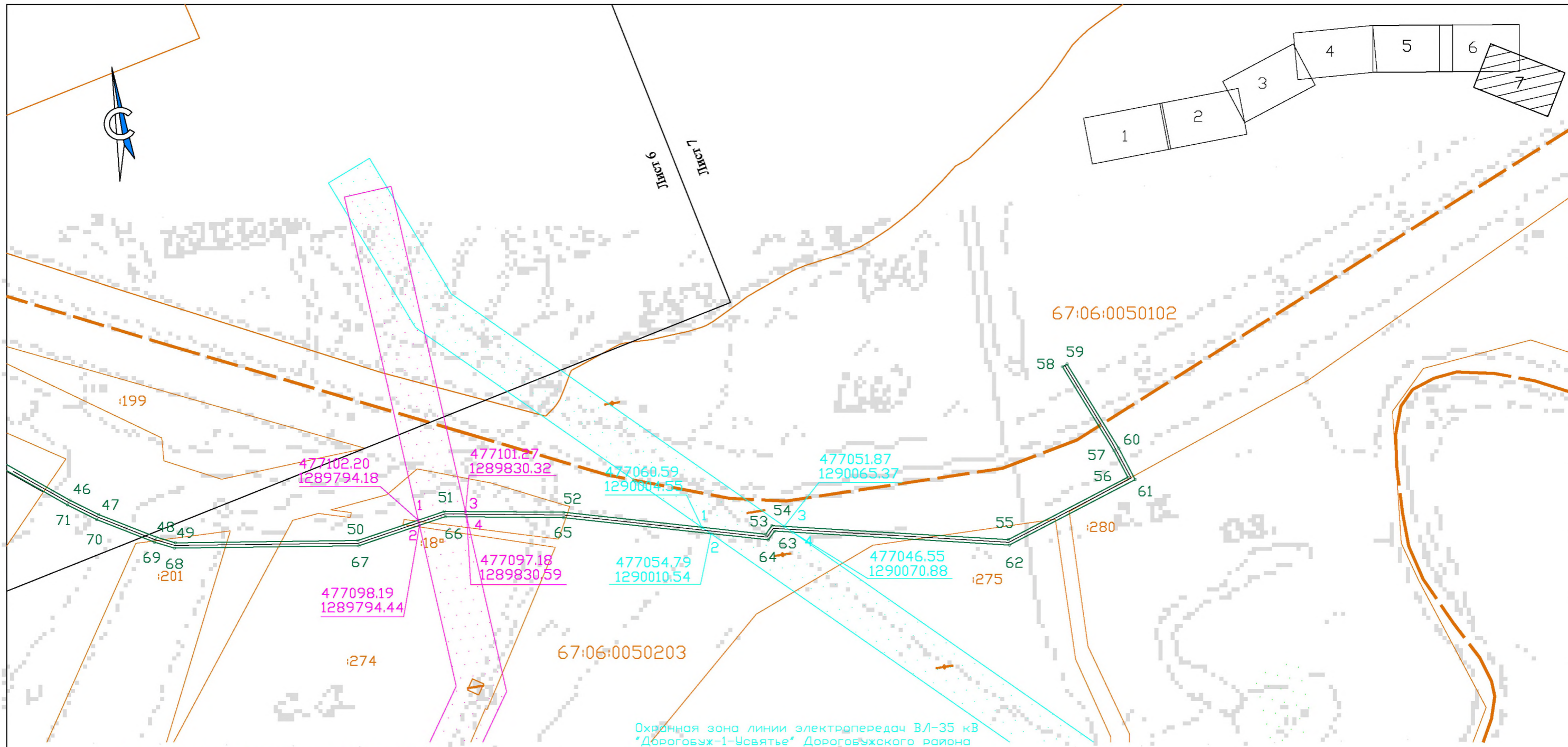
- трасса проектируемого газопровода
- границы устанавливаемой охранной зоны газопровода
- 1 - обозначение характерной точки границы охранной зоны газопровода

Координаты характерных точек охранной зоны  
представлены в Приложении 3

						Проект планировки и проект межевания территории линейного объекта "Межпоселковый газопровод высокого давления от д. Усвяты до д. Быково Дорогобужского района Смоленской области"	Лист
Изм.	К.уч.	Лист	Нгод	Подпись	Дата		5







Охранная зона линии электропередач ВЛ-35 кВ  
Устье-Соловьево Кардымовского,  
Дорогобужского районов Смоленской области

Охранная зона линии электропередач ВЛ-35 кВ  
"Дорогобуж-1-Усвятье" Дорогобужского района  
Смоленской области

**УСЛОВНЫЕ ОБОЗНАЧЕНИЯ**  
к графической части проекта планировки  
и межевания территории

**Сведения государственного кадастра недвижимости**

- :100 - границы земельных участков, сведения о которых содержатся в ГКН
- контура объектов капитального строительства, сведения о которых содержатся в ГКН
- 67:14:0040104 - границы кадастрового квартала
- границы административно-территориального деления
- Охранная зона линии электропередач ВЛ-35 кВ Устье-Соловьево Кардымовского, Дорогобужского районов Смоленской области
- Охранная зона линии электропередач ВЛ-35 кВ "Дорогобуж-1-Усвятье" Дорогобужского района Смоленской области

**Проектные решения**

- трасса проектируемого газопровода
- границы устанавливаемой охранной зоны газопровода
- 1 - обозначение характерной точки границы охранной зоны газопровода

Координаты характерных точек охранной зоны  
представлены в Приложении 3

Изм.	Куч	Лист	Нгок	Погнись	Дата	Проект планировки и проект межевания территории линейного объекта "Межпоселковый газопровод высокого давления от д. Усвятье до д. Быково Дорогобужского района Смоленской области"	Лист
							7