

# Инвестиционный паспорт





Дорогобужский  
район  
Смоленской  
области

## Обращение Главы муниципального образования «Дорогобужский район» Смоленской области

Дорогие друзья!



Серенков  
Константин Николаевич

Дорогобужская земля — это уникальный уголок Смоленщины.

Наш район имеет выгодное географическое расположение, развитые системы транспортных коммуникаций и связи, многоотраслевую экономику и квалифицированный кадровый потенциал и всегда открыт для делового сотрудничества.

Мы представляем Вашему вниманию «Инвестиционный паспорт муниципального образования «Дорогобужский район» Смоленской области», ознакомившись с которым Вы получите полную и достоверную информацию об экономическом потенциале района, о благоприятном климате для предпринимательской деятельности, системе поддержки предпринимательства, развития социальной сферы.

Это позволит объективно оценить привлекательность вложения капитала, а также найти надежных партнеров и принять решение о начале работы в нашем районе.

Мы приглашаем к взаимовыгодному сотрудничеству российских и иностранных инвесторов. Мы готовы сотрудничать во всех сферах экономики.

Уверен, что Дорогобужский район откроет новые горизонты для развития вашего бизнеса.

Добро пожаловать в Дорогобужский район!



Министерство  
инвестиционного развития  
Смоленской области

[www.smolinvest.com](http://www.smolinvest.com)



Дорогубужский район  
Смоленской области

# Историческая справка



Дорогубуж – один из древнейших городов Смоленского края, ровесник Москвы. Он был основан смоленским князем Ростиславом в середине XII века. Возник Дорогубуж как военное укрепление, деревянно-земляная крепость с задачей обороны близлежащих территорий. Дорогубужская крепость, состоявшая из 3 замков, по XVII век не раз защищала и укрывала местное население, окрестные земли в различных междоусобицах и войнах.

В 15 км к востоку от Дорогубужа, в деревне Болдино, находится один из древнейших монастырских ансамблей Смоленщины - Свято-Троицкий Герасимов Болдинский мужской монастырь, основанный преподобным Герасимом Болдинским в 1530 (закрыт в 1929, возобновлён в 1991).



1150

Дата основания  
Дорогубужа

2000

Один из наиболее  
индустриально развитых  
районов Смоленской  
области

2015

Дорогубуж включен в  
перечень моногородов  
первой категории

2017

В Дорогубуже создана территория  
опережающего социально-  
экономического развития



Министерство  
инвестиционного развития  
Смоленской области

[www.smolinvest.com](http://www.smolinvest.com)



Дорогобужский район  
Смоленской области

# Дорогобужский район сегодня



Общая площадь  
**1 772 кв. км.**



Население  
**23,563 тыс. чел.**



Городские поселения  
**2**

1. Верхнеднепровское
2. Дорогобужское



Сельские поселения  
**3**

1. Алексинское
2. Михайловское
3. Усвятское



Министерство  
инвестиционного развития  
Смоленской области



Дорогобужский район  
Смоленской области

# Природные ресурсы



Днепр.

На территории района протекает река



Район расположен на территории Смоленско-Московской возвышенности. Рельеф представлен, в основном, плоскими, слабо-волнистыми водно-ледниковыми равнинами с участками моренных всхолмлений и небольших холмов.



Климат умеренно континентальный со сравнительно теплым летом и умеренно холодной зимой. Наиболее холодный месяц – январь, наиболее теплый – июль.



Четвертичные отложения представлены песками, супесями, в междуречье распространены лессовидные суглинки. Общая мощность отложений от 20 до 120 м. Ниже залегают каменно-угольные, песчано-глинистые породы с прослоями угля или доломиты, глина, известняки, встречаются меловые отложения (пески глауконитово-кварцевые). Полезные ископаемые: легкоплавкие глины, бурый уголь, песчано-гравийный материал, огнеупорные и тугоплавкие глины.



Группа и вид полезного ископаемого	Месторождения		
	Крупные	Средние	Малые
Торф	☒	☒	
<b>НЕМЕТАЛЛИЧЕСКИЕ ИСКОПАЕМЫЕ</b>			
<b>СТРОИТЕЛЬНЫЕ МАТЕРИАЛЫ</b>			
Легкоплавкие глины и суглинки для производства кирпича и керамики		☐Гкр	☐Гкр
Пески строительные	☐Пет	☐Пет	☐Пет
Песчано-гравийные материалы	☐	☐	☐



Министерство  
инвестиционного развития  
Смоленской области



Дорогобужский район  
Смоленской области

## Социально-экономическое развитие

Среднемесячная  
заработная  
плата  
работников

53,531  
тыс. руб.

101,8%  
к средне-  
областному  
уровню

Объем отгруженных товаров  
собственного производства,  
выполненных работ и услуг по всем  
видам экономической деятельности

46231,7 млн. руб.

106,6%  
к уровню  
2022 года

Оборот  
розничной  
торговли

1906,4  
млн. руб.

116,1%  
к уровню  
2022 года



Уровень  
безработицы

0,41%

Численность  
трудоспособного  
населения

12,354 тыс. чел

### Динамика отчислений



2022 год

2023 год

Объем дрходов

904,50 млн. руб.

1059,40 млн.

Объем расходов

881,30 млн.руб.

1081,60 млн.



Министерство  
инвестиционного развития  
Смоленской области

[www.smolinvest.com](http://www.smolinvest.com)

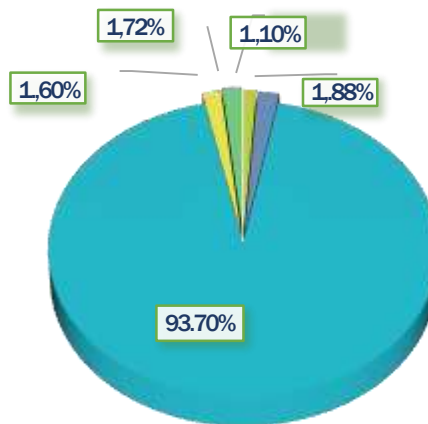


## Объем инвестиций в основной капитал

1827,99  
млн. руб.

70,3%  
к уровню  
2021 года

## Структура инвестиций в основной капитал



- сельское хозяйство, охота и лесное хозяйство
- производство, передача и распределение электроэнергии, газа и воды
- обрабатывающие производства
- здравоохранение и предоставление социальных услуг
- государственное управление и обеспечение военной безопасности; обязательное социальное обеспечение



## Реализующихся инвестиционных проектов

1. Техперевооружение агрегата аммиака,
2. Техперевооружение агрегатов по производству аммиачной селитры -

ПАО «Дорогобуж»  
1628,65 млн. руб.

«Строительство завода по производству АФС "Гепарин" и ее производных» ООО «ДрагБиоФарм»



«Создание производства мебели ветеринарного медицинского назначения»  
ООО ТД «ВЕТ-ЦЗДОР ПРОДАКТ»  
5270,0 млн. руб.





## Приоритетные направления инвестирования

### Промышленность

Создание новых предприятий и производственных мощностей, модернизация действующих предприятий, осуществляющих деятельность на территории Дорогобужского района.



### Сельское хозяйство



- Увеличение объемов производства продукции агропромышленного комплекса Дорогобужского района.
- Повышение конкурентоспособности местных товаропроизводителей за счет внедрения новых технологий и повышения производительности труда.
- Обеспечение государственной поддержки развития всех форм хозяйствования.

### Туризм

- Создание и реконструкция объектов культурного наследия и туристской инфраструктуры.
- Производство товаров туристского назначения.
- Развитие тематического или специализированного туризма – спортивного, событийного.







## Инвестиционная площадка № 67-06-03

### Местоположение:

г. Дорогобуж, юго-восточная часть жилой застройки по улице Пайтерова,  
67:06:0010167:3;  
- расстояние до г. Москвы: 320 км;  
- расстояние до г. Смоленска: 90 км.



Характеристика участка	Площадь	4,5 га
	Категория земли	земли населенных пунктов
	Форма собственности	государственная собственность до разграничения
	Приоритетное направление использования	производственная деятельность

Инженерная инфраструктура	Электроснабжение	ближайший центр питания ПС Дорогобуж 1110/35/10 на расстоянии 1,4 км по прямой до границы земельного участка. Резерв мощности для тех. присоединения составляет 9,73 МВА
	Газоснабжение	имеется возможность подключения, сети расположены 5 м. г. Дорогобуж – с.Алексино, газопровод высокого давления проходит возле дороги, диаметр трубы – 273 мм, максимальная мощность - 1500 куб.м./час
	Водоснабжение	артезианская скважина в 500 м. от площадки
	Водоотведение	очистные сооружения в 100 м. от площадки

Условия предоставления	Годовая арендная плата за использование земельного участка – рублей 00 копеек (без торгов). Выкупная стоимость земельного участка - 8730938 рублей 43 копеек
Подъездные пути	двухполосная асфальтированная дорога примыкает к участку





## Инвестиционная площадка № 67-06-16

### Местоположение:

Дорогобужский район, западная окраина  
г. Дорогобужа, 67:06:0050301:598;  
- расстояние до г. Москва: 320 км;  
- расстояние до г. Смоленск: 90 км.



Характеристика участка	Площадь	5 га
	Категория земли	земли населенных пунктов
	Форма собственности	государственная собственность до разграничения
	Приоритетное направление использования	для сельскохозяйственного использования

Инженерная инфраструктура	Электроснабжение	ближайший центр питания ПС Дорогобуж 1110/35/10 на расстоянии 2,6 км по прямой до границы земельного участка. Резерв мощности для тех. присоединения составляет 9,73 МВА
	Газоснабжение	точка подключения ГВД находится на расстоянии 100 м. диаметр трубы – 273 мм, максимальная мощность - 250 куб. м./час
	Водоснабжение	артезианская скважина в 500 м. от площадки
	Водоотведение	очистные сооружения в 100 м. от площадки

Условия предоставления	<p>Годовая арендная плата за использование земельного участка – 725 руб. 94 коп. (без торгов). Выкупная стоимость земельного участка - 7259403 рублей 64 копейк.</p>
------------------------	--

Подъездные пути	двухполосная асфальтированная дорога примыкает к участку
-----------------	--





## Инвестиционная площадка № 67-06-17

### Местоположение:

Дорогобужский район, Дорогобужское городское поселение,  
67:06:0060101:295;  
- расстояние до г. Москва: 320 км;  
- расстояние до г. Смоленск: 90 км.



Характеристика участка	Площадь	23,7 га
	Категория земли	земли населенных пунктов
	Форма собственности	государственная собственность до разграничения
	Приоритетное направление использования	для производственной деятельности

Инженерная инфраструктура	Электроснабжение	ближайший центр питания ПС Дорогобуж 1110/35/10 на расстоянии 1,7 км по прямой до границы земельного участка. Резерв мощности для тех. присоединения составляет 9,73 МВА
	Газоснабжение	имеется возможность подключения, сети расположены 600м. г. Дорогобуж – с. Алексино, газопровод высокого давления проходит возле дороги, диаметр трубы – 273 мм, максимальная мощность – 3000 куб.м./час
	Водоснабжение	бурение скважины
	Водоотведение	строительство локальных очистных сооружений

Условия предоставления	Годовая арендная плата за использование земельного участка – 3 137 рубля 86 копейки (без торгов). Выкупная стоимость земельного участка - 31378697 рубля 48 копеек
------------------------	---

Подъездные пути	двухполосные асфальтированные дороги примыкают с двух сторон с земельного участка
-----------------	---



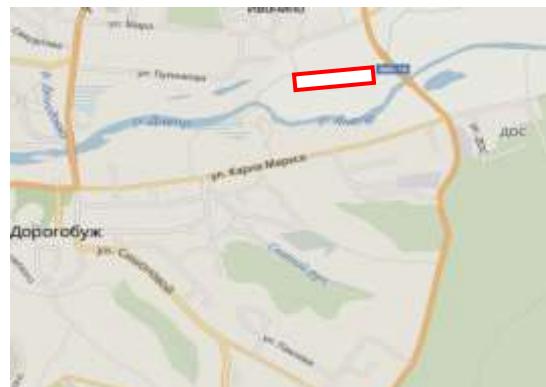


## Инвестиционная площадка № 67-06-25

### Местоположение:

Смоленская область, Дорогобужский район, г. Дорогобуж, улица  
Путенкова 67:06:0010230:119

- расстояние до г. Москвы: 320 км;
- расстояние до г. Смоленска: 90 км.



Характеристика участка	Площадь	2 га
	Категория земли	земли населенных пунктов
	Форма собственности	собственность до разграничения МО «Дорогобужский район»
	Приоритетное направление использования	отдых (Рекреация)
Инженерная инфраструктура	Электроснабжение	Электроэнергия - ближайший центр питания ПС Дорогобуж 1110/35/10 на расстоянии на границы земельного участка. Резерв мощности 13,67 МВА,
	Газоснабжение	Газоснабжение - есть возможность подключения, диаметр трубы - 273 мм., (максимальная мощность - 250 куб.м./час)
	Водоснабжение	Водоснабжение - максимальная нагрузка в точке подключения 24,0 куб. м./сутки, 1,0 куб. м./час, 10 л/с, давление в точке подключения 3,0 атм, очистные есть (городские сети)
	Водоотведение	строительство локальных очистных сооружений
Условия предоставления	Годовая арендная плата за использование земельного участка 486 руб. 05 коп. (без торгов). Выкупная стоимость земельного участка - 4860530 руб. 66 коп.	
Подъездные пути	двухполосная асфальтированная дорога примыкает к участку	





Дорогобужский район  
Смоленской области

# Малое предпринимательство

Число субъектов  
малого и среднего  
предпринимательства



610

97,84% к уровню 2021  
года

По видам деятельности:



Промышленность



Строительство



Оптовая  
и  
розничная  
торговля



Операции с  
недвижимостью,  
вление услуг

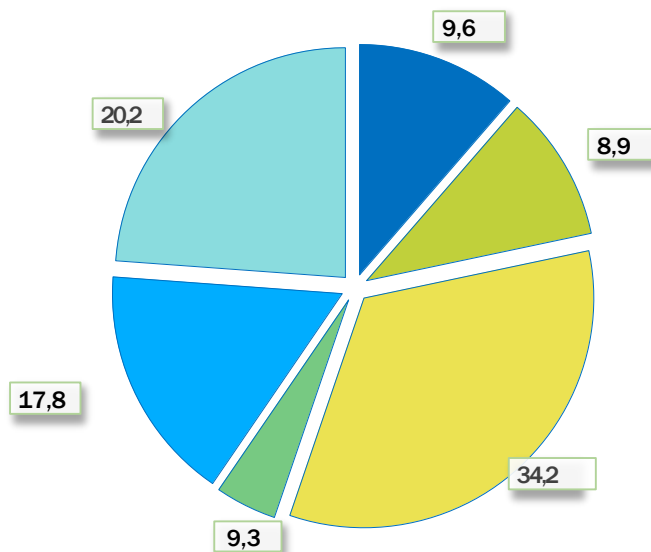


Транспорт и  
связь



Прочие  
виды

Структура субъектов малого и среднего  
предпринимательства по сферам деятельности, %



Министерство  
инвестиционного развития  
Смоленской области

[www.smolinvest.com](http://www.smolinvest.com)



Реализация государственной политики в сфере развития малого и среднего предпринимательства осуществляется в рамках подпрограммы **«Развитие малого и среднего предпринимательства в Смоленской области»** областной государственной программы **«Экономическое развитие Смоленской области»**, включая создание благоприятного предпринимательского и инвестиционного климата.

Возмещение субъектам МСП до 50% затрат на технологическое присоединение к объектам электросетевого хозяйства мощностью до 1,5 МВт, не более 2 млн. рублей



Возмещение субъектам МСП до 80% затрат на уплату первого взноса (аванса) по договорам лизинга оборудования с российскими лизинговыми организациями, не более 5 млн. рублей

Предоставления грантов субъектам МСП, являющимся социальными предприятиями, или субъектам МСП, созданным физическими лицами в возрасте до 25 лет включительно - до 0,5 млн.руб.

Предоставление субсидий в рамках реализации грантовой программы «Первый старт»



**Министерство инвестиционного развития  
Смоленской области**

214014, г. Смоленск, ул. Энгельса, д. 23

Сайт: [dep-invest.admin-smolensk.ru](http://dep-invest.admin-smolensk.ru)

E-mail: [dep@smolinvest.com](mailto:dep@smolinvest.com)





Дорогобужский район  
Смоленской области

# Промышленный комплекс

## Число предприятий



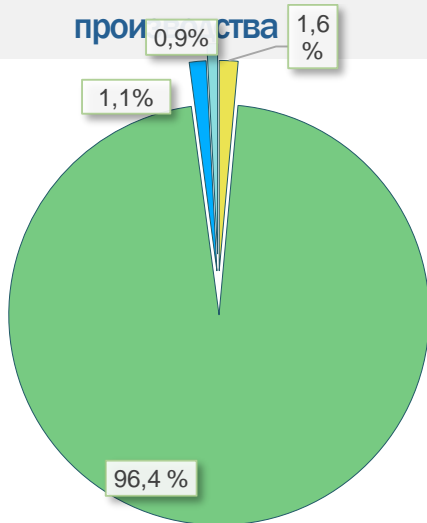
317

## Численность работающих



5,565 тыс. чел.

## Структура промышленного производства



Производство готовых  
металлических изделий

2980,31 млн. руб.

ООО  
«Дорогобужкотломаш»



Производство  
и распределение газа  
и воды

596,89 млн. руб.

ООО «Дорогобужская ТЭЦ»  
МУП «Водоканал»  
ООО  
«Смоленскрегионтеплоэнерго»



Производство  
химических  
веществ и химических  
продуктов

44602,85 млн. руб.

ПАО «Дорогобуж»



Производство  
резиновых и  
пластмассовых  
изделий

380,77 млн. руб.

ООО «Дорогобужский полимер»



Министерство  
инвестиционного развития  
Смоленской области



Дорогобужский район  
Смоленской области

## Территория опережающего социально-экономического развития «Дорогобуж»



### НАЛОГОВЫЕ ЛЬГОТЫ:



Налог на прибыль:  
федеральный бюджет - **0%** (1-5 гг.)  
**3%** (6-10 гг.)  
областной бюджет - **0%** (1-5 гг.)  
**10%** (6-10 гг.)



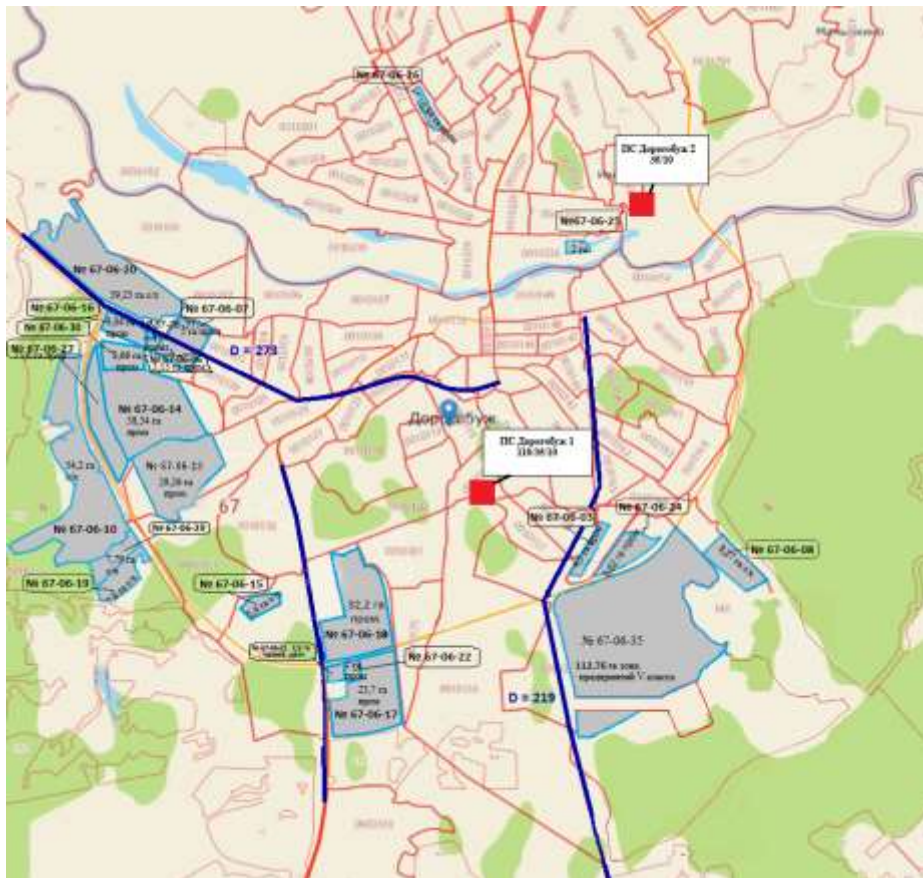
Налог на имущество



Земельный налог

# 0%

- Предоставление земельного участка без торгов
- Возможность получения кредита в государственной корпорации развития «ВЭБ.РФ»:
  - под 1 % годовых от 5 до 1000 млн. руб.
  - под 5 % годовых от 250 до 1 000 млн. руб.
- ✓ Срок предоставления кредита до 15 лет
- ✓ Отсрочка по выплате кредита – не более 3 лет, но не более инвестиционной фазы
- ✓ Собственные средства – не менее 20 %
- ✓ Целевой характер – финансирование капитальных вложений



### Виды разрешенного использования земельных участков

#### инвестиционных площадок:

- Для производственной деятельности
- Для размещения промышленных объектов
- Для сельскохозяйственного производства
- Для сельскохозяйственного использования



границы инвестиционных площадок



существующий газопровод



существующие электрические подстанции

[dorogobuzh.admin-smolensk.ru](http://dorogobuzh.admin-smolensk.ru)

[www.smolinvest.ru](http://www.smolinvest.ru)



Министерство  
инвестиционного развития  
Смоленской области





Дорогобужский район  
Смоленской области

# Сельское хозяйство

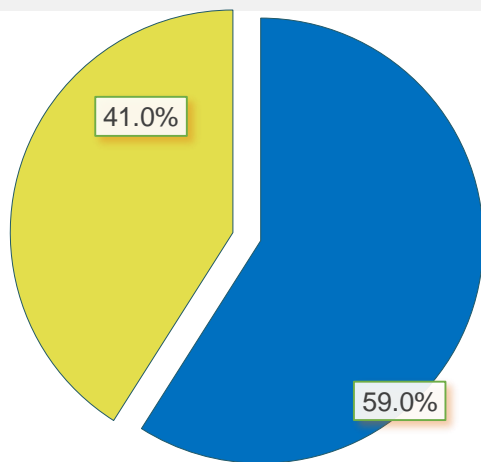
## Производство основных видов продукции во всех категориях хозяйств

### Число предприятий



6

### Структура сельского хозяйства



■ Растениеводство  
■ Животноводство



зерно



картофель



овощи



МОЛОКО



МЯСО СКОТА И ПТИЦЫ



яйцо

## Основные задачи на период до 2025 года

- Увеличение объемов производства продукции агропромышленного комплекса
- Внедрение новых технологий и повышение производительности труда
- Обеспечение государственной поддержки развития всех форм хозяйствования
- Вовлечение в оборот неиспользуемых земель сельскохозяйственного назначения



Министерство  
инвестиционного развития  
Смоленской области

[www.smolinvest.com](http://www.smolinvest.com)



# Государственная поддержка сельхозтоваропроизводителей (субсидии)

## Растениеводство

1. Субсидии на поддержку элитного семеноводства;
2. Субсидии на проведение комплекса агротехнологических работ на посевных площадях, занятых зерновыми, зернобобовыми и кормовыми культурами;
3. Субсидии на производство и реализацию зерновых культур;
4. Субсидии на приобретение горюче-смазочных материалов, используемых при производстве зерновых культур;
5. Субсидии на поддержку производства льна-долгунца и (или) технической конопли;
6. Субсидии на стимулирование увеличения производства картофеля и овощей.

## Животноводство

1. Субсидии на поддержку племенного животноводства;
2. Субсидии на приобретение племенного молодняка;
3. Субсидии на повышение продуктивности в молочном скотоводстве;
4. Субсидии на прирост поголовья молочных коров;
5. Субсидии на содержание высокопродуктивного поголовья молочных коров;
6. Субсидии на развитие мясного животноводства;
7. Субсидии на реализованную товарную рыбу, произведенную в Смоленской области;
8. Субсидии на приобретение рыбопосадочного материала.

## Техническая модернизация

1. Субсидии на приобретение сельскохозяйственной, промышленной техники для производства сельскохозяйственной продукции;
2. Субсидии на уплату лизинговых платежей при приобретении сельскохозяйственной техники и оборудования;
3. Субсидии на возмещение части затрат, связанных с разработкой проектно-сметной документации на создание и (или) модернизацию молочно-товарных ферм и проведение инженерных изысканий, выполняемых в целях подготовки данной проектной документации;
4. Субсидии на создание и (или) модернизацию объектов агропромышленного комплекса, а также на приобретение и ввод в промышленную эксплуатацию маркировочного оборудования для внедрения обязательной маркировки отдельных видов молочной продукции;
5. Субсидии на приобретение оборудования в целях создания и (или) модернизации производства молочной продукции.

## Возмещение процентных ставок по кредитам

Субсидии на возмещение части затрат на уплату процентов по инвестиционным кредитам (займам) в агропромышленном комплексе.

## Страхование в АПК

Субсидии на уплату страховой премии, начисленной по договору сельскохозяйственного страхования в области растениеводства, и (или) животноводства, и (или) товарной аквакультуры (товарного рыбоводства).

## Развитие малых форм хозяйствования

1. Предоставление грантов «Агростартап» крестьянским (фермерским) хозяйствам или индивидуальным предпринимателям на их создание и (или) развитие;
2. Предоставление грантов на развитие семейных ферм на базе крестьянских (фермерских) хозяйств, включая индивидуальных предпринимателей;
3. Предоставление субсидий сельскохозяйственным потребительским кооперативам (за исключением сельскохозяйственных потребительских кредитных кооперативов) на возмещение части затрат, связанных с их развитием.





Дорогобужский  
район  
Смоленской  
области

# Государственная поддержка сельхозтоваропроизводителей (субсидии)

## Вовлечение в оборот и комплексная мелиорация земель сельскохозяйственного назначения

1. Субсидия на проведение культуртехнических мероприятий на выбывших сельскохозяйственных угодьях, вовлекаемых в сельскохозяйственный оборот, в том числе в рамках федерального проекта «Экспорт продукции АПК»;
2. Субсидия на проведение мероприятий в области известкования кислых почв на пашне
3. - на проведение гидромелиоративных мероприятий;
4. Субсидия сельскохозяйственным товаропроизводителям, относящимся к категории микропредприятий, на возмещение части затрат на проведение культуртехнических мероприятий на выбывших сельскохозяйственных угодьях, вовлекаемых в сельскохозяйственный оборот;
5. Субсидия бюджетам муниципальных образований на подготовку проектов межевания земельных участков и на проведение кадастровых работ.

## Развитие сельских территорий

1. Социальные выплаты на строительство (приобретение) жилья гражданам, проживающим на сельских территориях;
2. Субсидии для софинансирования расходов бюджетов муниципальных образований Смоленской области на строительство (приобретение) жилого помещения (жилого дома) на сельских территориях, территориях опорных населенных пунктов, предоставляемого гражданам Российской Федерации, проживающим на сельских территориях, территориях опорных населенных пунктов, по договору найма жилого помещения;
3. Субсидии для софинансирования расходов бюджетов муниципальных образований Смоленской области на реализацию мероприятий по благоустройству сельских территорий;
4. Субсидии для софинансирования расходов бюджетов муниципальных образований Смоленской области на реализацию мероприятий по благоустройству общественных пространств в опорных населенных пунктах;
5. Субсидии сельскохозяйственным товаропроизводителям (кроме граждан, ведущих личное подсобное хозяйство) на возмещение части затрат, связанных с обеспечением квалифицированными специалистами.

## Социальные выплаты

1. Выплата единовременного областного государственного пособия молодым специалистам, являющимся гражданами Российской Федерации, работающим в сельскохозяйственных организациях, крестьянских (фермерских) хозяйствах, областных государственных организациях ветеринарии, у индивидуальных предпринимателей, в соответствии с областным нормативным правовым актом;
2. Предоставление ежемесячных выплат молодым специалистам, работающим в сельскохозяйственных организациях, крестьянских (фермерских) хозяйствах и у индивидуальных предпринимателей, в соответствии с областным нормативным правовым актом.



Министерство  
инвестиционного развития  
Смоленской области

[www.smolinvest.com](http://www.smolinvest.com)



Дорогобужский район  
Смоленской области

# Транспорт

Общая протяженность  
дорог



2 автодороги регионального  
значения:



P-134 Смоленск-Вязьма-Зубцов



P-137 Рославль-Ельня-Дорогобуж-Сафоново

Автодороги в муниципальной  
собственности:

250,6 KM грунтовые

120,1 KM асфальтобетонные

130,1 KM прочие



Министерство  
инвестиционного развития  
Смоленской области

[www.smolinvest.com](http://www.smolinvest.com)



Дорогобужский район  
Смоленской области

# СВЯЗЬ

**1**  
организация,  
оказывающая услуги  
связи



Дорогобужский ЛТУ Сафоновского межрайонного центра технической эксплуатации телекоммуникаций Смоленского филиала ОАО «Ростелеком»

**5**  
операторов  
сотовой связи



**13**  
почтовых  
отделений  
связи



Активно работает  
сеть Интернет,  
спутниковое и кабельное  
телерадиовещание



Министерство  
инвестиционного развития  
Смоленской области



Дорогобужский  
район  
Смоленской  
области

# Строительство

Общая площадь  
жилищного фонда

78289 тыс. кв. м.

Количество введенного  
в эксплуатацию жилья

5,358  
тыс. кв. м.

93,9%  
к уровню 2021  
года



## Социальная сфера

В 2023 году в д. Озерище за счет средств субсидии, предусмотренной в рамках реализации мероприятий государственной программы Российской Федерации «Комплексное развитие сельских территорий», выполнены работы по восстановлению мемориала землякам, погибшим в годы Великой Отечественной войны. В рамках проекта выполнен демонтаж памятника, уложена тротуарная плитка, установлены мемориальные плиты с именами погибших земляков, скамейки и урны.

## Сфера культуры

Укрепление материально-технической базы остается важнейшим направлением в деятельности МБУК «Дорогобужская МЦБ» произведен капитальный ремонт кровли Дорогобужской центральной библиотеки, капитальный ремонт системы отопления

## Сфера образования

В рамках реализации регионального проекта «Современная школа» Национального проекта «Образование» на базе МБОУ Белавская ООШ в 2023 году был открыт центр образования естественно-научной и технологической направленностей «Точка роста». В МБОУ Дорогобужская СОШ № 2 в рамках реализации регионального проекта «Цифровая образовательная среда» национального проекта «Образование» в 2023 году была обновлена материально-техническая база.



Министерство  
инвестиционного развития  
Смоленской области



Дорогобужский район  
Смоленской области

# Потребительский рынок товаров и услуг

Количество предприятий  
розничной торговли



181

Оборот розничной торговли



1906,4  
млн. руб.



Общественное  
питание



15



50

Бытовое  
обслуживание

Обеспеченность  
населения  
торговыми  
площадями  
на 1 тыс. чел.



517,09  
кв.м.



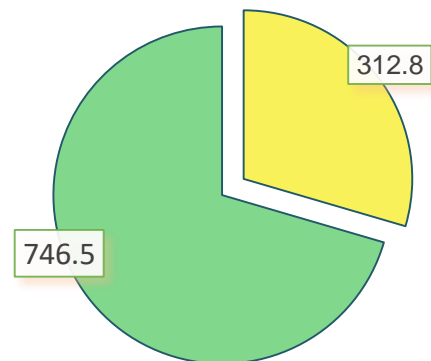
Министерство  
инвестиционного развития  
Смоленской области



## Финансовые организации, осуществляющие деятельность

Банки	Страховые компании
1. ПАО «Сбербанк»	1. Филиал ПАО СК «Росгосстрах» Смоленской области агентский центр «Дорогубужский», 2. Страховое публичное акционерное общество «Ингосстрах», 3. Акционерное общество страховая компания «Астро-Волга», 4. Акционерное общество «Группа страховых компаний «Югория»

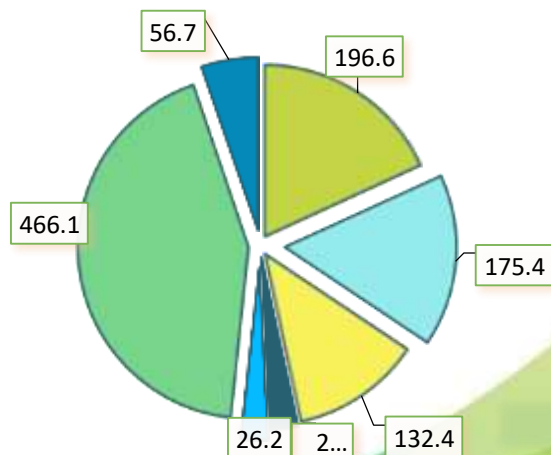
## Структура доходов, млн. руб.



- Налоговые и неналоговые поступления
- Безвозмездные поступления

## Структура расходов, млн. руб.

- Национальная экономика
- Жилищно-коммунальное хозяйство
- Общегосударственные расходы
- Физическая культура и спорт
- Социальная политика
- Образование
- Другое







Дорогубужский район  
Смоленской области

# Образование



Муниципальные образовательных учреждений



Учреждения общего образования



Учреждения дошкольного образования



Учреждения дополнительного образования

## Общее образование

Численность школьников  
2434 чел.

**11** средних общеобразовательных школ, из них:  
**9** – средних общеобразовательных,  
**1** – основных

## Дополнительное образование

Обучаются 1297 чел.

МБУДО «Дорогубужский Дом детского творчества»  
МБУДО «Верхнеднепровская детско-юношеская спортивная школа»

## Дошкольное образование

Воспитанников 729 чел.

**8** дошкольных образовательных учреждений  
**7** дошкольных групп в школах



Министерство  
инвестиционного развития  
Смоленской области

[www.smolinvest.com](http://www.smolinvest.com)



## СЕТЬ МЕДИЦИНСКИХ УЧРЕЖДЕНИЙ

Дорогобужская ЦРБ

1

Стационарные клинические учреждения

1

Лечебно-профилактические службы

9



Количество  
коек



Численность  
врачей в  
районе



Обеспеченность  
медицинскими  
работниками  
(на 10 тыс. чел.)

На территории муниципального образования осуществляют свою деятельность 2 стоматологических кабинета (в г. Дорогобуژه и пгт. Верхнеднепровский)





Дорогобужский  
район  
Смоленской  
области

## Спорт



Численность населения, занимающаяся  
физкультурой и спортом

**5398** человек

**29** спортивных объектов

Крупные:

Спортивный клуб «Олимп»  
Тренажерный зал КЦ ПАО «Дорогобуж»  
МАУ «ФОК» г. Дорогобуж

**1** спортивная школа

МБУДО Верхнеднепровская ДЮСШ

В 2022 г. проведено

**31** спортивно-массовых  
мероприятия



Министерство  
инвестиционного развития  
Смоленской области



Музеи



МБУДО «Дорогобужская детская музыкальная школа»



МБУК «Дорогобужский историко-краеведческий музей»



Клубные учреждения



Библиотеки

В 2023 году МБУК «Дорогобужская МЦБС» подготовлено и проведено 1 306 мероприятия, на которых присутствовало 23 628 человек; количество пользователей, количество выданных документов (книг, газет, журналов и др. печатных изданий), составило 312 771 экземпляров.

В 2023 году функционировало 8 творческих коллективов, которые имеют звания «Народный» и «Образцовый самодеятельный коллектив», при МБУК «Дорогобужская РЦКС» действовало 74 клубных формирований, число тников в них – 662 человека, из них 2 любительских объединения





Дорогобужский район  
Смоленской области

# Туризм



6  
Средства размещения



2  
Усадьбы

Глобус



Вал Победы



196  
Объектов культурного наследия



Танк

## Событийный туризм



Апрель – районный военно-исторический праздник с участием военно-спортивного объединения «Варта»



Август – освобождение г. Дорогобужа от немецко-фашистских захватчиков

## Приоритетные направления:



Рекреационный



Культурно-познавательный



Сельский и экологический



Религиозный



7  
Церкви и храмы



Министерство инвестиционного развития Смоленской области



<b>Сильные стороны</b> <b>S</b>	<ul style="list-style-type: none"><li>▪ выгодное географическое положение;</li><li>▪ возможность создания крупных логистических центров;</li><li>▪ относительная близость к московской агломерации и границе с Белоруссией;</li><li>▪ наличие инженерной инфраструктуры;</li><li>▪ наличие комплекса культурно-исторических ценностей;</li><li>▪ наличие собственных сырьевых запасов для развития промышленности строительных материалов</li><li>▪ ТОСЭР «Дорогобуж» - это экономическая зона с льготными налоговыми условиями, упрощёнными административными процедурами и другими привилегиями – один из инструментов Моногорода.</li></ul>
<b>Слабые стороны</b> <b>W</b>	<ul style="list-style-type: none"><li>▪ слабость инновационной составляющей в промышленности;</li><li>▪ зависимость платежеспособного спроса населения на продукцию местной промышленности и малого бизнеса от стабильной работы градообразующего предприятия;</li><li>▪ высокая зависимость от предприятий-монополий;</li><li>▪ дефицит кадров из-за возникших демографических диспропорций;</li><li>▪ недостаточный уровень развития транспортной инфраструктуры (отсутствие железнодорожного сообщения).</li></ul>
<b>Возможности</b> <b>O</b>	<ul style="list-style-type: none"><li>▪ внедрение инновационных технологий;</li><li>▪ модернизация действующих производств;</li><li>▪ реализация инвестиционных проектов, направленных на развитие туризма;</li><li>▪ внедрение инновационных технологий;</li><li>▪ организация логистического центра;</li><li>▪ вовлечение в сельхозпроизводство неиспользуемых угодий.</li></ul>
<b>Угрозы</b> <b>T</b>	<ul style="list-style-type: none"><li>▪ высокая закредитованность населения, слабая инфраструктурная база действующих предприятий, и как следствие невозможность получения кредитов для реализации инвестиционных проектов, рост процентных ставок по кредитам кредитных организаций;</li><li>▪ демографическое старение населения;</li><li>▪ отток молодежи и граждан среднего возраста из района в крупные города России.</li></ul>





Дорогобужский  
район  
Смоленской  
области

## Контакты

ГЛАВА МУНИЦИПАЛЬНОГО ОБРАЗОВАНИЯ  
«ДОРОГБУЖСКИЙ РАЙОН» СМОЛЕНСКОЙ  
ОБЛАСТИ:

Серенков  
Константин Николаевич  
Телефон: (48144) 4-11-44  
E-mail: [admdor@admin-smolensk.ru](mailto:admdor@admin-smolensk.ru)  
Сайт: [dorogobuzh.admin-smolensk.ru](http://dorogobuzh.admin-smolensk.ru)

ЗАМЕСТИТЕЛЬ ГЛАВЫ МУНИЦИПАЛЬНОГО  
ОБРАЗОВАНИЯ «ДОРОГБУЖСКИЙ РАЙОН»  
СМОЛЕНСКОЙ ОБЛАСТИ - ПРЕДСЕДАТЕЛЬ  
КОМИТЕТА ПО ЭКОНОМИКЕ И  
ПЕРСПЕКТИВНОМУ РАЗВИТИЮ:

Бушинский  
Сергей Михайлович  
Телефон: (48144) 4-12-44  
E-mail: [ekonadmdor@mail.ru](mailto:ekonadmdor@mail.ru)

МИНИСТЕРСТВО ИНВЕСТИЦИОННОГО  
РАЗВИТИЯ СМОЛЕНСКОЙ ОБЛАСТИ:

Телефон: (4812) 20-55-20  
Факс: (4812) 20-55-13  
E-mail: [smolinvest67@smolinvest.com](mailto:smolinvest67@smolinvest.com)  
Сайт: [dep-invest.admin-smolensk.ru](http://dep-invest.admin-smolensk.ru)

ООО «КОРПОРАЦИЯ  
ИНВЕСТИЦИОННОГО РАЗВИТИЯ»:

Телефон: (4812) 77-00-22  
E-mail: [smolregion67@yandex.ru](mailto:smolregion67@yandex.ru) Сайт:  
[corp.smolinvest.com](http://corp.smolinvest.com)



Министерство  
инвестиционного развития  
Смоленской области

[www.smolinvest.com](http://www.smolinvest.com)