

УТВЕРЖДЕНА  
постановлением Правительства  
(в ред. Постановлений Правительства РФ  
от 12.10.2015 № 1096, от 06.02.2017 № 142,  
от 16.08.2018 № 953, от 30.06.2021 № 1084)

**ТИПОВАЯ ФОРМА ДОКЛАДА**  
**Серенкова Константина Николаевича**

---

(фамилия, имя, отчество (при наличии) главы местной администрации муниципального, городского округа (муниципального района))

**Дорогобужский район Смоленской области**

---

наименование муниципального, городского округа (муниципального района)

о достигнутых значениях показателей для оценки эффективности деятельности органов  
за 2023 год и их планируемых значениях на 3-летний период

Подпись 

Дата " 23 " апреля 2024 г.

**Показатели эффективности деятельности органов местного самоуправления муниципального, городского округа  
(муниципального района)"**

Наименование показателей	Ед. измерения	Отчет-2020	Отчет-2021	Отчет-2022	Отчет-2023	План-2024	План-2025	План-2026
<b>Экономическое развитие</b>								
1. Число субъектов малого и среднего предпринимательства в расчете на 10 тыс. человек населения.	единиц	262	270	263	257	264	271	276
2. Доля среднесписочной численности работников (без внешних совместителей) малых и средних предприятий в среднесписочной численности работников (без внешних совместителей) всех предприятий и организаций.	процентов	12.4	18.71	19.36	19.76	19.96	20.16	20.31
3. Объем инвестиций в основной капитал (за исключением бюджетных средств) в расчете на 1 жителя (рублей).	рублей	63245	83134	93772	74286	79979	80125	82225
4. Доля площади земельных участков, являющихся объектами налогообложения земельным налогом, в общей площади территории городского округа (муниципального района).	процентов	63.7	63.8	64	64	65	65	65
5. Доля прибыльных сельскохозяйственных организаций в общем их числе	процентов	60	40	0	33.3	70	80	80
6. Доля протяженности автомобильных дорог общего пользования местного значения, не отвечающих нормативным требованиям, в общей протяженности автомобильных дорог общего пользования местного значения.	процентов	19.1	18.3	18.0	68.4	17.2	17.0	17.0
7. Доля населения, проживающего в населенных пунктах, не имеющих регулярного автобусного и (или) железнодорожного сообщения с административным центром городского округа (муниципального района), в общей численности населения городского округа (муниципального района).	процентов	2.3	2.3	2.3	2.3	2.3	2.3	2.3
8. Среднемесячная номинальная начисленная заработная плата работников (рублей):		-	-	-	-	-	-	-
крупных и средних предприятий и некоммерческих организаций;	рублей	37970.7	40293.3	46550.0	53524.7	58020.0	62139.0	66924.0
муниципальных дошкольных образовательных учреждений;	рублей	19505.5	21163.0	23245.1	26362.6	30500.0	32330.0	34270.0
муниципальных общеобразовательных учреждений	рублей	26062.4	28665.0	31101.4	33307.7	34640.0	36980.0	37030.0
учителей муниципальных общеобразовательных учреждений	рублей	30009.0	35356.0	37137.7	38978.0	44708.0	47391.0	50234.0
муниципальных учреждений культуры и искусства;	рублей	26015.0	27073.7	29604.9	33253.9	36300.2	39260.0	41620.0
муниципальных учреждений физической культуры и спорта.	рублей	24656.4	27342.5	32415.7	37256.7	30180.0	19200.0	19200.0
<b>Дошкольное образование</b>								
9. Доля детей в возрасте 1 - 6 лет, получающих дошкольную образовательную услугу и (или) услугу по их содержанию в муниципальных образовательных учреждениях, в общей численности детей в возрасте 1 - 6 лет	процентов	71.6	72.3	72.8	72.8	72.8	72.8	72.8
10. Доля детей в возрасте от одного года до шести лет, состоящих на учете для определения в муниципальные дошкольные образовательные учреждения, в общей численности детей в возрасте от одного года до шести лет.	процентов	0	0	0	0	0	0	0
11. Доля муниципальных дошкольных образовательных учреждений, здания которых находятся в аварийном состоянии или требуют капитального ремонта, в общем числе муниципальных дошкольных образовательных учреждений	процентов	0	0	0	0	0	25	25
<b>Общее и дополнительное образование</b>								
12. Доля выпускников муниципальных общеобразовательных учреждений, сдавших единый государственный экзамен по русскому языку и математике, в общей численности выпускников муниципальных общеобразовательных учреждений сдававших единый государственный экзамен по данным предметам	процентов	-	-	-	-	-	-	-
13. Доля выпускников муниципальных общеобразовательных учреждений, не получивших аттестат о среднем (полном) образовании, в общей численности выпускников муниципальных общеобразовательных учреждений	процентов	0	0	0	0	0	0	0
14. Доля муниципальных общеобразовательных учреждений, соответствующих современным требованиям обучения, в общем количестве муниципальных общеобразовательных учреждений	процентов	70	70	100	100	100	100	100
15. Доля муниципальных общеобразовательных учреждений, здания которых находятся в аварийном состоянии или требуют капитального ремонта, в общем количестве муниципальных общеобразовательных учреждений	процентов	0	0	0	0	0	0	0
16. Доля детей первой и второй групп здоровья в общей численности обучающихся в муниципальных общеобразовательных учреждениях	процентов	88.9	88.9	89	89	89	89	89
17. Доля обучающихся в муниципальных общеобразовательных учреждениях, занимающихся во вторую (третью) смену, в общей численности обучающихся в муниципальных общеобразовательных учреждениях	процентов	0	0	0	0	0	0	0
18. Расходы бюджета муниципального образования на общее образование в расчете на 1 обучающегося в муниципальных общеобразовательных учреждениях	тыс.рублей	22.3	25.8	29.34	23.9	25.5	25.5	25.5
19. Доля детей в возрасте 5 -18 лет, получающих услуги по дополнительному образованию в организациях различной организационно-правовой формы и формы собственности, в общей численности детей данной возрастной группы	процентов	75.7	88.2	104.5	111.6	73	73	73

<b>Культура</b>								
20. Уровень фактической обеспеченности учреждениями культуры от нормативной потребности:		-	-	-	-	-	-	-
клубами и учреждениями клубного типа	процентов	81.2	81.2	81.2	81.2	81.2	81.2	81.2
библиотеками -"	процентов	84.2	84.2	84.2	84.2	84.2	84.2	84.2
парками культуры и отдыха -"	процентов	0	0	0	0	0	0	0
21. Доля муниципальных учреждений культуры, здания которых находятся в аварийном состоянии или требуют капитального ремонта, в общем количестве муниципальных учреждений культуры	процентов	43.2	43.2	43.2	43.2	43.2	43.2	43.2
22. Доля объектов культурного наследия, находящихся в муниципальной собственности и требующих консервации или реставрации, в общем количестве объектов культурного наследия, находящихся в муниципальной собственности	процентов	8.3	8.3	8.3	8.3	8.3	8.3	8.3
<b>Физическая культура и спорт</b>								
23. Доля населения, систематически занимающегося физической культурой и спортом	процентов	16.0	16.6	17.2	17.5	17.5	17.5	17.5
23(1). Доля обучающихся, систематически занимающихся физической культурой и спортом, в общей численности обучающихся	процентов	56.7	56.9	57.3	60.5	63.4	65.8	65.8
<b>Жилищное строительство и обеспечение граждан жильем</b>								
24. Общая площадь жилых помещений, приходящаяся в среднем на одного жителя, - всего	кв. метров	31.5	32.5	32.6	33.2	33.3	33.4	3.5
в том числе -" введенная в действие за один год	кв. метров	0.16	0.21	0.23	0.23	0.23	0.23	0.23
25. Площадь земельных участков, предоставленных для строительства в расчете на 10 тыс. человек населения, - всего	гектаров	20	1.57	1.84	1	1	1	1
в том числе земельных участков, предоставленных для жилищного строительства, индивидуального строительства и комплексного освоения в целях жилищного строительства.	гектаров	2	0.23	0.75	0.6	1	1	1
26. Площадь земельных участков, предоставленных для строительства, в отношении которых с даты принятия решения о предоставлении земельного участка или подписания протокола о результатах торгов (конкурсов, аукционов) не было получено разрешение на ввод в эксплуатацию (кв. метров):		-	-	-	-	-	-	-
объектов жилищного строительства - в течение 3 лет;	кв. метров	0	0	0	0	0	0	0
иных объектов капитального строительства - в течение 5 лет.	кв. метров	0	0	0	0	0	0	0
<b>Жилищно-коммунальное хозяйство</b>								
27. Доля многоквартирных домов, в которых собственники помещений выбрали и реализуют один из способов управления многоквартирными домами, в общем числе многоквартирных домов, в которых собственники помещений должны выбрать способ управления данными домами.	процентов	96	96	96	96	96	96	96
28. Доля организаций коммунального комплекса, осуществляющих производство товаров, оказание услуг по водо-, тепло-, газо- и электроснабжению, водоотведению, очистке сточных вод, утилизации (захоронению) твердых бытовых отходов и использующих объекты коммунальной инфраструктуры на праве частной собственности, по договору аренды или концессии, участие субъекта Российской Федерации и (или) городского округа (муниципального района) в уставном капитале которых составляет не более 25 процентов, в общем числе организаций коммунального комплекса, осуществляющих свою деятельность на территории городского округа (муниципального района).	процентов	84.6	84.0	84.6	84.6	84.6	84.6	84.6
29. Доля многоквартирных домов, расположенных на земельных участках, в отношении которых осуществлен государственный кадастровый учет.	процентов	70.1	75.4	76.8	78.5	78.5	79	79
30. Доля населения, получившего жилые помещения и улучшившего жилищные условия в отчетном году, в общей численности населения, состоящего на учете в качестве нуждающегося в жилых помещениях	процентов	1.2	1.3	1.2	1.3	1.3	1.3	1.3
<b>Организация муниципального управления</b>								
31. Доля налоговых и неналоговых доходов местного бюджета (за исключением поступлений налоговых доходов по дополнительным нормативам отчислений) в общем объеме собственных доходов бюджета муниципального образования (без учета субвенций)	процентов	44.7	43.2	51.4	44.1	41.8	67.6	67.2
32. Доля основных фондов организаций муниципальной формы собственности, находящихся в стадии банкротства, в основных фондах организаций муниципальной формы собственности (на конец года, по полной учетной стоимости)	процентов	0.8	0.8	0.1	0.1	0.1	0.1	0.1
33. Объем не завершенного в установленные сроки строительства, осуществляемого за счет средств бюджета городского округа (муниципального района)	тыс.рублей	0	0	0	0	0	0	0
34. Доля просроченной кредиторской задолженности по оплате труда (включая начисления на оплату труда) муниципальных учреждений в общем объеме расходов муниципального образования на оплату труда (включая начисления на оплату труда)	процентов	0	0	0	0	0	0	0

35. Расходы бюджета муниципального образования на содержание работников органов местного самоуправления в расчете на одного жителя муниципального образования	рублей	2357.5	2416.3	2498.4	2924.8	3419.9	3057.1	3198.4
36. Наличие в городском округе (муниципальном районе) утвержденного генерального плана городского округа (схемы территориального планирования муниципального района)	да/нет	да	да	да	да	да	да	да
37. Удовлетворенность населения деятельностью органов местного самоуправления городского округа (муниципального района)	процентов от числа опрошенных	47	48	57.2	56.8	57.3	57.8	58.3
38. Среднегодовая численность постоянного населения	тыс.человек	24.780	24.316	24.304	23.780	23.391	23.004	22.813
<b>Энергосбережение и повышение энергетической эффективности</b>								
39. Удельная величина потребления энергетических ресурсов (электрическая и тепловая энергия, вода, природный газ) в многоквартирных домах (из расчета на 1 кв. метр общей площади и (или) на одного человека).		-	-	-	-	-	-	-
электрическая энергия	кВт/ч на 1 проживающего	593.6	593.4	593.2	593.1	593.0	592.8	592.6
тепловая энергия	Гкал на 1 кв.общей площади	0.18	0.16	0.14	0.13	0.12	0.11	0.10
горячая вода	куб.метров на 1 проживающего	17.56	17.36	17.17	17.05	16.93	16.92	16.91
холодная вода	куб.метров на 1 проживающего	26.9	24.9	22.1	21.8	21.0	21.0	21.0
природный газ	куб.метров на 1 проживающего	168.1	166.1	164.1	163.8	162.6	162.5	162.4
40. Удельная величина потребления энергетических ресурсов (электрическая и тепловая энергия, вода, природный газ) муниципальными бюджетными учреждениями (из расчета на 1 кв. метр общей площади и (или) на одного человека)		-	-	-	-	-	-	-
электрическая энергия	кВт/ч на 1 человека населения	123.1	121.6	120.0	119.0	118.8	118.7	118.6
тепловая энергия	Гкал на 1 кв. метр общей площади	0.153	0.151	0.149	0.148	0.147	0.146	0.145
горячая вода	куб.метров на 1 человека населения	0.26	0.26	0.26	0.26	0.26	0.26	0.26
холодная вода	куб.метров на 1 человека населения	2.35	2.38	2.41	2.41	2.41	2.41	2.41
природный газ	куб.метров на 1 человека населения	3.8	3.9	4.0	4.1	4.1	4.1	4.1
<b>Проведение независимой оценки качества условий оказания услуг организациями в сферах культуры, охраны здоровья, образования и социального обслуживания</b>								
41. Результаты независимой оценки качества условий оказания услуг муниципальными организациями в сферах культуры, охраны здоровья, образования, социального обслуживания и иными организациями, расположенными на территориях соответствующих муниципальных образований и оказывающими услуги в указанных сферах за счет бюджетных ассигнований бюджетов муниципальных образований (по данным официального сайта для размещения информации о государственных и муниципальных учреждениях в информационно-телекоммуникационной сети «Интернет») (при наличии):		-	-	-	-	-	-	-
в сфере культуры	баллы	77	92.18	0	96.34	95	95	95.2
в сфере образования	баллы	12	0	8	12	0	0	0
в сфере социального обслуживания	баллы	-	-	-	-	-	-	-

# **Доклад о достигнутых значениях показателей для оценки эффективности деятельности органов местного самоуправления муниципального образования «Дорогобужский район» Смоленской области за 2023 год и их планируемых значениях на 3-летний период**

## **Введение**

Дорогобужский район расположен в центральной части Смоленской области. Граничит с Ярцевским, Сафоновским, Вяземским, Глинковским, Ельнинским и Угранским, Кардымовским районами Смоленской области.

В состав района входит 2 городских и 3 сельских поселений. Административный центр района – город Дорогобуж, который расположен в 125 км. к востоку от г. Смоленска на реке Днепр.

Среднегодовая численность постоянного населения в 2023 году составила 23 тысячи 780 человек.

Дорогобужский район является одним из индустриальных центров Смоленщины. Площадь территории района в административных границах составляет 1772 квадратных километра – это около 3,5 % площади Смоленской области.

Район обладает развитой инфраструктурой, газифицирован, имеет хорошее транспортное сообщение с областным центром – по старой Смоленской дороге и трассе Москва – Минск.

По территории района протекает река Днепр.

Район занимает выгодное географическое положение и имеет значительный рекреационный потенциал, что делает его привлекательным для развития перерабатывающей промышленности, организации рекреационно-туристической деятельности

В 2023 году деятельность Администрации муниципального образования осуществлялась в соответствии с полномочиями, определенными Федеральным законом от 06.10.2003 № 131 «Об общих принципах организации местного самоуправления в Российской Федерации» и была направлена на повышение качества жизни населения, устойчивое развитие экономики, обеспечение конституционных прав граждан в области образования, культуры, спорта, предоставления транспортных и иных услуг.

## **Экономическое развитие**

### **Развитие малого и среднего предпринимательства**

В целях развития малого и среднего предпринимательства в муниципальном образовании «Дорогобужский район» Смоленской области действовала муниципальная программа «Создание благоприятного предпринимательского и инвестиционного климата на территории муниципального образования «Дорогобужский район» Смоленской области.

Целью муниципальной программы «Создание благоприятного предпринимательского и инвестиционного климата на территории муниципального образования «Дорогобужский район» Смоленской области» (далее – муниципальная программа) является создание благоприятного предпринимательского и инвестиционного климата и условий для ведения бизнеса в муниципальном образовании «Дорогобужский район» Смоленской области.

Объем финансирования муниципальной программы в 2023 году составил 5792,42 тыс. руб. Средства, предусмотренные на реализацию муниципальной программы в 2023 году, освоены в полном объеме (100%).

Финансирование муниципальной программы осуществляется за счет средств бюджета муниципального образования «Дорогобужский район» Смоленской области.

В рамках реализации программы в 2023 году осуществлялись следующие комплексы процессных мероприятия:

- Совершенствование нормативной правовой базы и мониторинг деятельности субъектов малого и среднего предпринимательства, а также физических лиц, применяющих специальный налоговый режим.

- Оказание имущественной поддержки субъектам малого и среднего предпринимательства, а также физическим лицам, применяющим специальный налоговый режим.

- Предоставление субъектам малого и среднего предпринимательства, а также физическим лицам, применяющим специальный налоговый режим организационной, информационной и консультационной поддержки;

- Мероприятия по организации и проведению информационной кампании по формированию положительного образа предпринимателя, популяризации предпринимательства в обществе.

В рамках данного комплекса процессных мероприятий был проведен ежегодный районный конкурс «Лучший предприниматель года».

В ходе мероприятия победители ежегодного конкурса «Лучший предприниматель года» были награждены Почетными грамотами Администрации муниципального образования «Дорогобужский район» Смоленской области и подарочными сертификатами.

По итогам конкурса «Лучший предприниматель года» победителем в номинации «Социальная ответственность бизнеса благотворительность» стала индивидуальный предприниматель Щекина Елена Михайловна.

Победителем в номинации «Предприниматель года - лучший работодатель» признано общество с ограниченной ответственностью «Магрин».

В номинации «Лучший бизнес в сфере торговли» победителем стала индивидуальный предприниматель Саунова Анна Вадимовна.

Индивидуальный предприниматель Корсунова Ольга Евгеньевна победила в номинации «Деятельность гостиниц и предприятий общественного питания».

Благодарственными письмами Администрации муниципального образования «Дорогобужский район» Смоленской области и подарочными сертификатами награждены:

- в номинации «Социальная ответственность бизнеса благотворительность»
- индивидуальный предприниматель Иванов Михаил Сергеевич;
- в номинации «Предприниматель года - лучший работодатель»
- индивидуальный предприниматель Гудзенко Евгений Владимирович, Исаченков Алексей Владимирович;
- в номинации «Лучший бизнес в сфере торговли»
- индивидуальный предприниматель Палютина Оксана Николаевна;
- в номинации «Деятельность гостиниц и предприятий общественного питания»
- ООО «Фаворит, ООО «Фараон».
- Содействие росту конкурентоспособности и продвижению продукции субъектов малого и среднего предпринимательства на товарные рынки.

В рамках данного комплекса процессных мероприятий выделены денежные средства на осуществление регулярных пассажирских перевозок по регулируемым тарифам по муниципальным маршрутам в размере 5742,42 тысяч рублей.

- Создание доступной инфраструктуры для размещения производственных и иных объектов инвесторов.

В рамках данного комплекса процессных мероприятий осуществлялось ведение и обновление реестра инвестиционных площадок для размещения производственных и иных объектов инвесторов и размещение его на официальном сайте муниципального образования.

## **Дорожное хозяйство**

Дорожное хозяйство является одним из элементов транспортной инфраструктуры, которое обеспечивает свободу передвижения граждан и делает возможным свободное перемещение товаров и услуг. Наличием и состоянием автомобильных дорог общего пользования определяется территориальная целостность и единство экономического пространства.

На сегодняшний день содержание и развитие автомобильных дорог в соответствии с потребностями рыночной экономики, а также потребностями населения в автомобильных перевозках является одной из важнейших задач, стоящих перед органами местного самоуправления.

В муниципальном образовании «Дорогобужский район» Смоленской области протяженность автомобильных дорог общего пользования составляет 836,9 км., в том числе: местного значения – 557 км, регионального значения – 279,9 км.

Доля протяженности автомобильных дорог общего пользования местного значения, не отвечающих нормативным требованиям, в общей протяженности автомобильных дорог общего пользования местного значения в 2023 году составила – 68,4%, к 2026 году планируется снижение данного показателя до 42,0 %.

Доля населения, проживающего в населенных пунктах, не имеющих регулярного автобусного и железнодорожного сообщения с административным центром муниципального образования «Дорогобужский район» Смоленской области, в 2023 году составила 2,3 % от общей численности населения района.

### **Улучшение инвестиционной привлекательности.**

Общий объем инвестиций в основной капитал организаций, не относящихся к субъектам малого предпринимательства за январь – декабрь 2023 года по муниципальному образованию «Дорогобужский район» Смоленской области составил – 1827995,0 тыс. рублей, что составляет 70,3% к аналогичному периоду 2022 года (в сопоставимых ценах).

Основная доля капитальных вложений принадлежит ПАО «Дорогобуж». За январь – декабрь 2023 года предприятие инвестировало 1628652,0 тысячи рублей (89,09% от общего объема инвестиций), на предприятии реализуются следующие инвестиционные проекты:

- «Техпереворужение агрегатов по производству аммиачной селитры»;
- «Проектирование магистрального газопровода-отвода»;
- «Техпереворужение агрегата аммиака».

Объему инвестиций занимает АО «Дорогобужский фосфор» - 1977,0 тысяч рублей, за счет взносов в уставный капитал, основной вид деятельности предприятия «Производство фосфорных удобрений».

Остальные предприятия и организации направляют капитальные вложения на замену устаревшего оборудования и материально-техническое оснащение производства.

По источникам финансирования инвестиции в основной капитал распределяются следующим образом:

- за счет собственных средств предприятий 1723203,0 тысяч рублей.
- за счет привлеченных средств – 104792,0 тысяч рублей.

Объем инвестиций в основной капитал по субъектам малого предпринимательства за январь – декабрь 2023 года составил – 55833,0 тысяч рублей.

В 2023 году в муниципальном образовании «Дорогобужский район» Смоленской области реализовывались 7 инвестиционных проектов:

1. Техпереворужение агрегата аммиака – ПАО «Дорогобуж»;
2. Техпереворужение агрегатов по производству аммиачной селитры - ПАО «Дорогобуж»;
3. Проектирование магистрального газопровода-отвода – ПАО «Дорогобуж»;
4. Создание производства мебели ветеринарного и медицинского значения - ООО ТД «ВЕТ-ЦЗДОР ПРОДАКТ»;
5. Строительство завода по производству АФС «Гепарин» и ее производных ООО «ДрагБиоФарм»;
6. Создание телекоммуникационной компании по предоставлению услуг по обработке телефонных вызовов - ООО СмолРЕВЕРсНэт;
7. Строительство завода по производству животного белка - ООО «ПРОТОПОРК БИОТЕХ»

В целях улучшения инвестиционного климата в Дорогобужском районе Администрацией муниципального образования «Дорогобужский район» Смоленской области (далее – Администрации муниципального района) ведется



активная работа по реализации и совершенствованию мер поддержки субъектов инвестиционной деятельности.

Площадь земельных участков, предоставленных для жилищного строительства, индивидуального жилищного строительства в 2023 году составила 1 га против 1,84 га за 2022 год. Показатель уменьшился в связи с падением спроса на земельные участки для строительства жилых домов.

Земельные участки под комплексное освоение в целях жилищного строительства не предоставлялись.

Площадь земельных участков, предоставленных для строительства, в отношении которых с даты принятия решения о предоставлении земельного участка или подписания протокола о результатах торгов (конкурсов, аукционов) не было получено разрешение на ввод в эксплуатацию: в 2022 году - 0, в 2023 году - 0.

Доля основных фондов организаций муниципальной формы собственности, находящихся в стадии банкротства, в 2023 году составила 0,1 %.

### **Сельское хозяйство.**

В 2023 году доля прибыльных сельскохозяйственных организаций в общем их числе составила 33,3% (ООО «Днепр», ООО «Алексинский конный завод», ООО «Русь»). По прогнозу к 2024 году планируется доля прибыльных сельскохозяйственных предприятий 70%, осуществляющими деятельность на территории муниципального образования «Дорогобужский район» Смоленской области.

В целях поддержки сельскохозяйственных товаропроизводителей в муниципальном образовании «Дорогобужский район» Смоленской области в 2023 году реализовывались мероприятия муниципальной программы «Содействие устойчивому развитию сельского хозяйства в муниципальном образовании «Дорогобужский район» Смоленской области», в частности, предоставление из бюджета муниципального образования «Дорогобужский район» Смоленской области и бюджетов сельских поселений Дорогобужского района Смоленской области субсидий на возмещение части затрат сельхозтоваропроизводителям района, что, в свою очередь, позволило существенно укрепить материально-техническую базу сельскохозяйственных предприятий, а так же остановить падение основных целевых показателей производства сельскохозяйственной продукции.

Таблица 1

### **Информация о реализации в 2023 году муниципальной целевой программы «Содействие развитию сельского хозяйства в муниципальном образовании «Дорогобужский район» Смоленской области»**

п/п	Источник финансирования	Объем финансирования, предусмотренный программой на 2023 год, тыс. руб.	Объем фактического финансирования за 2023 год, тыс. руб.	% освоения средств от объема финансирования, предусмотренного на 2023 год
-----	-------------------------	---	--	---

	2	3	4	5
бюджет Усвятского сельского поселения Дорогобужского района Смоленской области		313,0	313,0	100%
бюджет Михайловского сельского поселения Дорогобужского района Смоленской области		0,0	0,0	100%
бюджет Алексинского сельского поселения Дорогобужского района Смоленской области		100,0	100,0	100%
<b>ИТОГО</b>		<b>413,0</b>	<b>413,0</b>	<b>100%</b>

Общая посевная площадь в 2023 году в хозяйствах всех категорий составила 8888 гектар, в том числе зерновых и зернобобовых культур – 3252 гектар, картофеля – 169 гектара, овощей – 41 гектар.

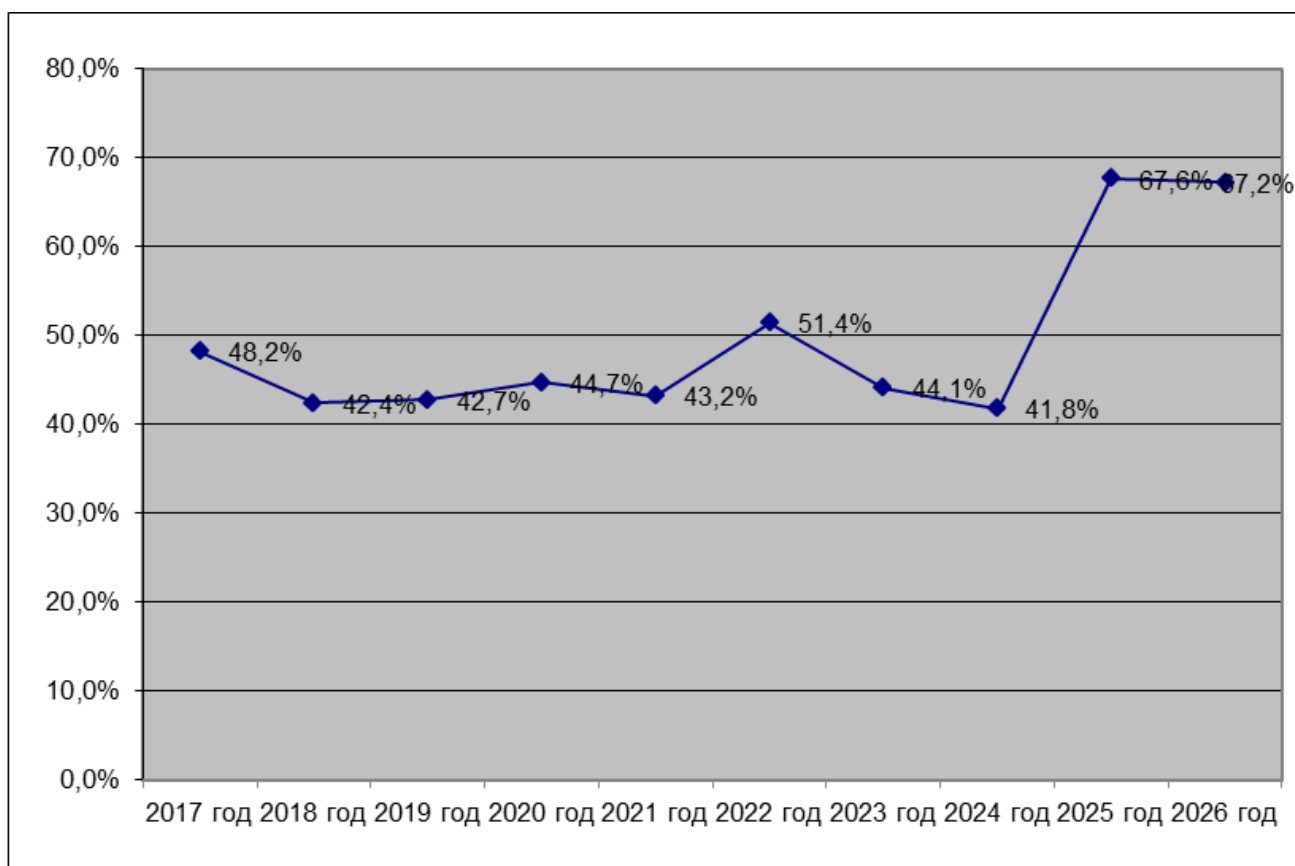
В 2023 году в хозяйствах всех категорий валовой сбор зерна составил 9623 тонн, в 2,5 раза больше к уровню 2022 года; валовой сбор картофеля – 2326 тонн, или 117,8 % к уровню 2022 года; валовой сбор овощей (открытого и защищенного грунта) – 1035 тонн, что составляет 61,7 % к уровню 2022 года. (Статистический бюллетень № 100 «Посевные площади, валовые сборы и урожайность сельскохозяйственных культур по районам Смоленской области в 2023 году»)

В 2023 году во всех категориях хозяйств поголовье крупного рогатого скота составило 881 голов, в том числе коров – 361 голов, валовое производство молока составило 1511 тонн. Производство яиц составило 1243 тысяч штук. (Статистический бюллетень №88 «Основные показатели социально-экономического положения муниципальных районов и городских округов Смоленской области в 2023 году»).

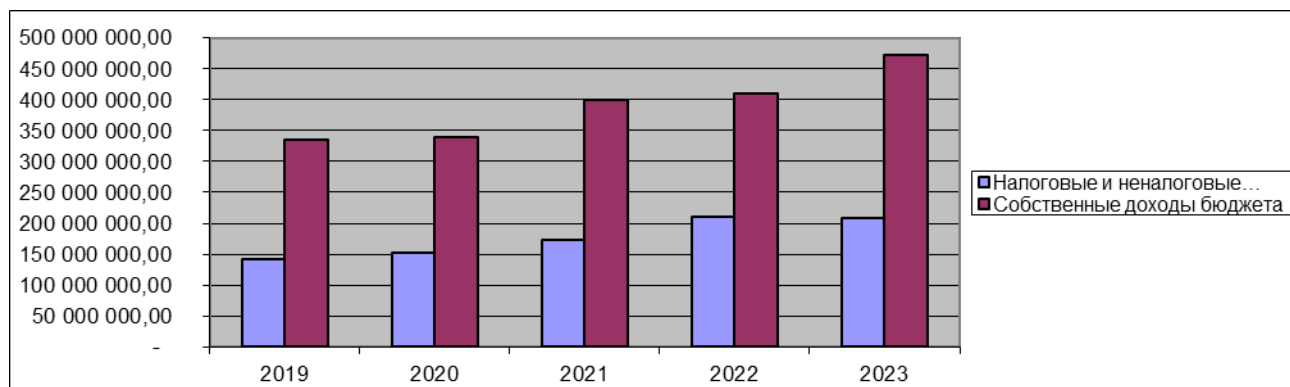
### **Финансовая политика**

Формирование проекта бюджета муниципального района на 2023 год и на плановый период 2024 и 2025 годов осуществлялось в соответствии с принципами, определенными в основных направлениях бюджетной и налоговой политики Смоленской области на 2023 год и на плановый период 2024 и 2025 годов, основных направлениях бюджетной политики муниципального образования «Дорогобужский район» Смоленской области на 2023 год и на плановый период 2024 и 2025 годов, основных направлениях бюджетной и налоговой политики муниципального образования «Дорогобужский район» Смоленской области на 2023 год и на плановый период 2024 и 2025 годов.

В 2023 году доля налоговых и неналоговых доходов местного бюджета (за исключением поступлений налоговых доходов по дополнительным нормативам отчислений) составила 44,1% в общем объеме собственных доходов бюджета муниципального образования (без учета субвенций). В 2024 году планируется доля налоговых и неналоговых доходов до 41,8%. Динамика показателя в 2017-2026 годах представлена на графике:

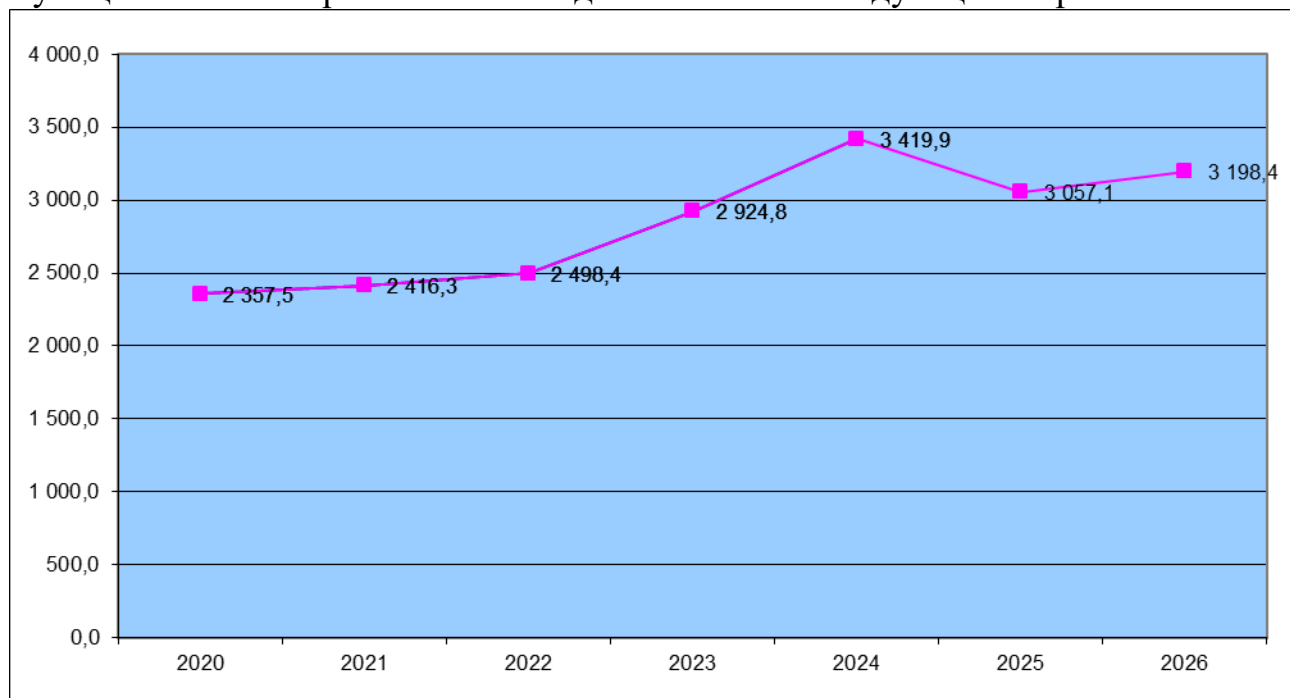


В 2023 году по сравнению с 2022 годом собственные доходы бюджета муниципального района увеличились на 15,0%, налоговые и неналоговые доходы бюджета уменьшились на 1,3%.



На 2024 год и плановый период 2025 и 2026 годов плановые назначения по неналоговым доходам утверждены в объемах, предоставленных главными администраторами доходов. Налоговые доходы на 2024 год и плановый период 2025 и 2026 годов утверждены в объемах, рассчитанных в соответствии с Методикой расчета прогноза доходов консолидированного бюджета Смоленской области на среднесрочный период, утвержденной постановлением Администрации Смоленской области от 27.06.2006 № 242 «Об утверждении методики расчета прогноза доходов консолидированного бюджета Смоленской области на среднесрочный период».

Динамика расходов бюджета муниципального района на содержание работников органов местного самоуправления в расчете на одного жителя муниципального образования по годам сложилась следующим образом:



Фактические расходы на содержание работников органов местного самоуправления составили в 2020 году – 58 419,9 тыс. рублей, в 2021 году – 58 754,2 тыс. рублей, в 2022 году – 60 722,1 тыс. рублей, в 2023 году – 69 552,2 тыс. рублей. Плановые расходы на содержание работников органов местного самоуправления планируются в 2024 году – 79 994,3 тыс. рублей, в 2025 году – 70 324,6 тыс. рублей, в 2026 году – 72 964,0 тыс. рублей.

Расходы на содержание органов местного самоуправления в 2023 году по сравнению с 2022 годом увеличились на 8 830,1 тыс. рублей и в расчете на одного жителя муниципального образования составили 2 924,8 рублей (с увеличением на 1 жителя на 426,4 рублей).

### Образование

Система образования МО «Дорогобужский район» в 2023 году представлена 20 образовательными учреждениями: 10 школами (5 городскими, 5 сельскими), 8 дошкольными учреждениями, 2 учреждениями дополнительного образования.

Образовательная политика в области дошкольного образования нацелена на повышение доступности дошкольного образования, предоставление равных стартовых возможностей для получения общего образования, сохранение и укрепление здоровья воспитанников. На протяжении последних лет отсутствует очередь в учреждения дошкольного образования.

Доля детей в возрасте 1 - 6 лет, получающих дошкольную образовательную услугу и (или) услугу по их содержанию в муниципальных образовательных учреждениях, в общей численности детей в возрасте 1 - 6 лет составила 72,8%

Доступность и качество - два наиболее значимых критерия современного образования. Ведущим показателем качества общего образования является государственная итоговая аттестация выпускников в форме ЕГЭ.

В 2023 году 100% выпускников получили аттестаты о среднем общем образовании.

Доля образовательных учреждений, соответствующих современным требованиям обучения, составила 100 %. Образовательные учреждения оснащены современными учебными кабинетами, компьютерной техникой и спортивным оборудованием.

В целях совершенствования условий для повышения качества образования, увеличения охвата обучающихся программами дополнительного образования на базе МБОУ Белавская ООШ в 2023 году был создан центр образования «Точка роста» естественно-научной и технологической направленностей. В МБОУ Дорогобужская СОШ № 2 в 2023 в рамках реализации Федерального проекта «Цифровая образовательная среда» Национального проекта «Образование», направленного на обновление материально-технической базы образовательных организаций.

Доля детей первой и второй групп здоровья в общей численности обучающихся в муниципальных общеобразовательных учреждениях - 89%. Стабильности данного показателя способствуют:

- санитарно-просветительная работа по пропаганде здорового образа жизни;
- организация здорового питания;
- использование в ОУ здоровьесберегающих технологий;
- проведение 3-х часов физической культуры в 1 - 11 классах, спортивных секций;
- популяризация комплекса ГТО.

Доля детей в возрасте от 5 до 18 лет, получающих услуги дополнительного образования в учреждениях дополнительного образования, а также в кружках и секциях общеобразовательных учреждений, составила 111,6 %.

Увеличился показатель средней заработной платы в муниципальных дошкольных образовательных учреждениях с 23 245,10 рублей в 2022 году до 35 200 рублей в 2023 году, в общеобразовательных учреждениях с 31 101,40 рублей до 38 700,00 рублей. Увеличение показателя средней заработной платы в муниципальных дошкольных образовательных учреждениях и муниципальных общеобразовательных учреждениях произошло за счет увеличения показателя МРОТ и увеличения целевого показателя средней заработной платы педагогических работников муниципальных учреждений в целях выполнения майских указов Президента Российской Федерации.

В 2023 году плановую процедуру независимой оценки качества условий оказания услуг в сфере образования прошли 10 муниципальных общеобразовательных учреждений и 2 учреждения дополнительного образования.

**Культура**

На территории муниципального образования «Дорогобужский район» Смоленской области функционировали следующие учреждения культуры и спорта:

- муниципальное бюджетное учреждение культуры «Дорогобужская межпоселенческая централизованная библиотечная система», в состав которого входит 4 городских, 13 сельских библиотек;

- муниципальное бюджетное учреждение культуры «Дорогобужская районная централизованная клубная система», в состав которой входит 2 городских и 12 сельских Домов культуры;

- муниципальное бюджетное учреждение культуры «Дорогобужский районный историко-краеведческий музей» (располагается в здании Районного Дома культуры);

- муниципальное бюджетное учреждение дополнительного образования «Детская школа искусств».

- муниципальное автономное учреждение «Физкультурно-оздоровительный комплекс»;

Учреждения ведут большую работу, направленную на сохранение и развитие народного и художественного творчества, организацию культурно - досуговой деятельности, развитие библиотечного и музейного дела, дополнительного образования в сфере культуры. Особое внимание уделяется работе с детьми и молодежью, осуществляется героико-патриотическое, экологическое воспитание, пропаганда здорового образа жизни среди населения, активизирована деятельность по вовлечению детей и подростков в работу кружков, секций, клубов по интересам.

На протяжении 2023 года библиотечная сеть Дорогобужского района активно сотрудничала с Административными, культурными и образовательными учреждениями района, учреждениями дополнительного образования и общественными организациями.

Сегодня библиотеки являются основными центрами притяжения - местом общедоступного общения, информированности, реализации творческих способностей. Способами приобщения к книге становятся всё новые методы и формы работы, включая проведение общерайонных праздников, фестивалей, квестов, театрализованных представлений и т.д.

В 2023 году МБУК «Дорогобужская МЦБС» подготовлено и проведено 1 306 мероприятия, на которых присутствовало 23 628 человек; количество пользователей, в том числе удалённых (обслуженных на дому) составило 14 182 человека; количество выданных документов (книг, газет, журналов и др. печатных изданий), в т. ч. удаленным пользователям (обслуженных на дому) составило 312 771 экземпляр.

Укрепление материально-технической базы остается важнейшим направлением в деятельности МБУК «Дорогобужская МЦБС». Основой материальных ресурсов является оснащение его техническим оборудованием необходимым для качественного предоставления услуг населению, а так же создание комфортных условий для населения:

- приобретено цветное многофункциональное устройство для Дорогобужской городской библиотеки (микрорайон);

- приобретены трибуны для выступлений;
- произведён капитальный ремонт системы отопления Дорогобужской центральной библиотеки;
- произведён капитальный ремонт кровли Дорогобужской центральной библиотеки;
- ежегодно ведется работа по комплектованию книжных фондов библиотек: 244 экземпляра художественной литературы и 103 экземпляра художественной литературы.

Дорогобужский районный историко-краеведческий музей является главным объектом сохранения исторической памяти и культурного наследия Дорогобужского края.

Музеем в отчетном периоде проделана значительная работа по изучению, сохранению и популяризации культурных ценностей Дорогобужской земли. 2023 год был объявлен Годом педагога и наставника, отмечалось 80-летие Курской битвы, 80-летие освобождения Дорогобужа и района, Смоленщины в целом от немецко-фашистских захватчиков, юбилеи известных дорогобужан, Почётных граждан Дорогобужа и Дорогобужского района. Деятельность музея проходила под знаком этих значимых дат, отразила их содержание.

Традиционно в центре внимания находилась краеведческая работа, поддержание и установление связей с краеведами, общественными организациями, другими музеями, в т.ч. школьными, оказание им помощи, проведение совместных мероприятий.

В отчетном году получены новые материалы, раскрывающие историю Дорогобужа и округа, пополнившие фонды музея. За 2023 год в музей поступило 74 экспоната, что позволило увеличить общий объем музейного фонда до 3 661 ед. хранения.

Одним из основных направлений деятельности музея является привлечение большего числа посетителей в музей, а также экскурсионное обслуживание по музейной экспозиции и вновь открывающимся выставкам.

Традиционная форма общения с посетителями всех возрастов – экскурсия. Музейные сотрудники проводят экскурсии по территории муниципального образования «Дорогобужский район» по 8 туристским маршрутам. В 2023 году музей провёл только для школьников 125 экскурсий в музее, 32 экскурсии по улицам города и на Вал Победы, 14 выездных экскурсий (дворянская усадьба Алексино, Болдин монастырь). Их участниками были дети из Дорогобужа, посёлка Верхнеднепровского, сёл и деревень Дорогобужского района, а также из Москвы, Сафонова, Смоленска.

Общее количество проведенных в 2023 году экскурсий составило 323 шт., число посещений музея составило 13 501 человек.

МБУК «Дорогобужский музей» в полной мере обеспечен компьютерным оборудованием сканерами, принтерами, имеется 2 фотоаппарата, аудиоаппаратура.

По договору с ПАО Сбербанк на проведение расчетов по операциям с использованием банковских карт (эквайринг) с сентября 2021 года в музее действует терминал.

Целью работы Домов культуры является сохранение и развитие самодеятельного художественного творчества, организация досуга населения. Основные направления деятельности Домов культуры:

- создание и организация работы кружков, коллективов любительских объединений и других клубных формирований по различным направлениям деятельности в зависимости от запросов населения;

- подготовка и проведение вечеров, театрализованных представлений, танцевально-развлекательных, театральных, литературно-художественных, концертных, игровых программ, вечеров отдыха, тематических праздников, торжественных поздравлений, детских утренников, семейных праздников, дискотек, конкурсов.

На базе муниципального бюджетного учреждения культуры «Дорогобужская районная централизованная клубная система» муниципального образования «Дорогобужский район» Смоленской области действует 8 творческих коллективов, которые имеют звания «Народный» и «Образцовый самодеятельный коллектив», один из которых - ансамбль бытового танца «Старопляс» (получил звание в ноябре 2023 г.).

Это коллективы, которые хорошо зарекомендовали себя в районе, достойно представляющие Дорогобужский район на различных фестивалях и конкурсах.

В отчётном 2023 году всего действовало 74 клубных формирований, число участников в них – 662 человека, из них 2 любительских объединения.

На базе клубной системы, в городских и сельских Домах культуры, для детей, подростков и молодежи функционируют 32 кружка и клубных формирований, где занимаются 241 человек. Для молодежи функционируют 10 кружков, где занимаются 92 человека.

МБУК «Дорогобужская РЦКС» принимает участие в проекте «Пушкинская карта». В 2023 году в рамках проекта было проведено 11 мероприятий с числом зрителей – 361 чел.

Проведена работа по созданию комфортной среды и укреплению материально-технической базы в Домах культуры для развития творческих способностей, организации досуга и отдыха жителей Дорогобужского района:

- приобретены и установлены зеркала и светильники в фойе районного Дома культуры;

- приобретена сценическая танцевальная обувь для народного самодеятельного коллектива танцевального ансамбля «Калинка» Дома культуры «Лира»;

- приобретены сценические костюмы для проведения народных обрядовых праздников;

- приобретены огнетушители для 14 подразделений организации;

- выполнена обработка деревянных конструкций и проверка пожарных кранов в РДК, ДК «Лира», СДК Шаломино;

- приобретена оргтехника.

Образовательный процесс в 2023 году в детской школе искусств вёлся по следующим направлениям: фортепиано, струнные, духовые, ударные и народные инструменты. Функционировали хоровое, изобразительное, эстетическое,



хореографическое и декоративно-прикладное отделения, детская филармония. Дополнительным образованием в «Детской школе искусств» охвачены 900 учащихся, из которых 662 человека учащиеся 1-4 классов. Обучение проходит по предпрофессиональным программам - 400 человек. Коллектив детской школы искусств на 2023 год составлял - 50 человек. Образовательную деятельность осуществляют – 31 педагог: 10- имеют высшую квалификационную категорию, 17 – первую квалификационную категорию.

На базе школы искусств функционируют следующие творческие коллективы:

- Народный коллектив «Оркестр русских народных инструментов»,
- Образцовый самодеятельный коллектив «Эстрадно-духовой оркестр»,
- «Ансамбль народной песни и танца Алёнушка»,
- хореографический коллектив «Звездочки»,
- ансамбль преподавателей «Вдохновение»,
- старший средний младший и сводный хоры,
- старший и младший оркестры русских народных инструментов,
- ансамбли баянистов и домристов.

В 2023 году в школе зафиксировано 3539 посещений, проведено:

22 общешкольных мероприятия,

57 внутренних, включая классные часы,

43 выставки художественного отделения,

34 мероприятия в Виртуальном концертном зале (открытие состоялось в 2022 году благодаря проекту «Цифровая культура» в рамках Национального проекта «Культура»).

В 2023 произведен ремонт скатной крыши здания по адресу пгт. Верхнеднепровский, ул. Ленина д. 9

В здании по адресу г. Дорогобуж ул. Седова д.4 проведено обследование с выводами и рекомендациями по дальнейшей безаварийной эксплуатации здания.

Произведен частичный ремонт части мягкой кровли, замена окон стеклопакетами ПВХ в здании по адресу г. Дорогобуж ул. Седова д.4

Приобретены стройматериалы, канцелярские товары, два компьютерных монитора

Приобретены: домра трехструнная малая мастеровая, пюпитры, тарелка для барабанной установки и тамбуринов, микрофоны подвесные концертные на сцену по ул. Комсомольская д.34,

Обновлены фонд художественного отделения, библиотечный фонд.

Приобретены рубашки и сапоги концертные народные.

Работа по развитию физической культуры и спорта в районе в 2023 году строилась в соответствии с Федеральным Законом «О физической культуре и спорте в Российской Федерации» и Единым календарным планом спортивных-массовых мероприятий на 2023 год. Формирование календарного плана ежегодно осуществляется Комитетом по культуре, туризму и спорту совместно с Комитетом по образованию, руководством и тренерами-преподавателями МБУДО Верхнеднепровская ДЮСШ в соответствии с областным планом спортивных-массовых мероприятий.

По региональному проекту «Спорт - норма жизни» муниципальное образование «Дорогобужский район» Смоленской области выходит на установленный показатель по численности занимающихся физической культурой и спортом - 5398 человек. Из них в городских поселениях – 5168 человек, в сельских -230 человек.

В 2023 году было проведено 2 антинаркотического спортивного мероприятия:  
- Турнир по волейболу среди юношей «Мы за здоровый образ жизни»,  
- Турнир по волейболу среди девушек «Спорт против наркотиков».

В этих мероприятиях приняли участие – 200 спортсменов.

В районе имеются 31 спортивное сооружение, из них: плоскостных сооружений 14 (школьные стадионы, детские спортивные и игровые площадки Дорогобужского района); 2 футбольных поля (пгт. Верхнеднепровский и г. Дорогобуж), 1 ледовый каток (г. Дорогобуж); 11 спортивных залов (общеобразовательные школы Дорогобужского района) и ФОК пгт. Верхнеднепровский; 3 плавательных бассейна (детский сад «Чебурашка в г. Дорогобуже, МАУ «ФОК»).

Самые популярные виды спорта в районе: лыжные гонки, футбол, мини-футбол, волейбол, конный спорт, лёгкая атлетика, борьба дзюдо, самбо, каратэ, шахматы, настольный теннис, пауэрлифтинг и гиревой спорт.

Большой вклад в развитие физической культуры и спорта района вносит МБУДО Верхнеднепровская ДЮСШ (директор Шевелюхина Е.В.), тренеры-преподаватели которой занимаются подготовкой юных спортсменов, организацией и проведением соревнований разного уровня среди детей и подростков. Контингент занимающихся насчитывает более 800 человек, работают секции по лыжным гонкам, биатлону борьбе (дзюдо, самбо, каратэ, рукопашному бою), шахматам, конному спорту, легкой атлетике, туризму, футболу, волейболу.

Комитет по культуре и туризму МО «Дорогобужский район» активно сотрудничает с районными СМИ. Объявления о предстоящих спортивно-массовых мероприятиях, итоги проведенных мероприятий и результаты выступления спортсменов района постоянно освещаются в районной газете «Край Дорогобужский», на сайте МО «Дорогобужский район» и социальных сетях «Вконтакте» и «Одноклассники».

### **Жилищно-коммунальное хозяйство и жилищная политика**

Общая площадь жилищного фонда на территории муниципального образования «Дорогобужский район» Смоленской области составляет 771,6 тыс. кв. метров. Число многоквартирных домов на территории Дорогобужского района – 266 единиц.

В 2023 году управляющие организации осуществляли управление 168 многоквартирными домами, что составляет 63 %, в непосредственном управлении находилось 94 дома, что составляет 35 % от общего количества многоквартирных домов.

### **Энергосбережение и повышение энергетической эффективности**

Отношения в области энергосбережения и повышения энергетической эффективности в муниципальном образовании «Дорогобужский район» Смоленской области регулируются Федеральным законом от 23 ноября 2009 г. № 261-ФЗ «Об энергосбережении и о повышении энергетической эффективности и о внесении изменений в отдельные законодательные акты Российской Федерации».

Для муниципального образования «Дорогобужский район» Смоленской области характерны следующие основные проблемы в области использования энергоресурсов:

- высокая стоимость энергоресурсов;
- высокие потери энергоресурсов на объектах социальной сферы;
- расточительное расходование энергоресурсов.

В сложившихся условиях важнейшим направлением работы является:

- сбережение энергетических ресурсов за счет более эффективного их использования;
- внедрение в Дорогобужском районе современных инновационных методов контроля и управления потреблением энергетических ресурсов на объектах социальной сферы;
- снижение затрат на оплату энергоресурсов, энерго- и теплообеспечения объектов социальной инфраструктуры на основе применения современных технологий в сфере энергосбережения;
- снижение нагрузки на коммунальную инфраструктуру за счет экономии энергетических ресурсов объектами социальной инфраструктуры.

### **Организация муниципального управления.**

Среднегодовая численность постоянного населения в муниципальном образовании «Дорогобужский район» Смоленской области в 2023 году составила 23,780 тыс. чел.

Одним из факторов, влияющих на изменение численности населения в районе, является миграция. Миграционное движение населения связано с транспортно-географическим положением района. Привлекательность города Смоленска и Московской области подталкивает часть населения к переезду, в частности, это касается молодежи, для которой столичный регион привлекателен в качестве места учебы и работы.